

FCG.

Finnish
Consulting
Group



Hyrynsalmen kunta

Kytölehdön tuulivoima- puisto

OSALLISTUMIS- JA ARVIOINTISUUNNITELMA

FCG Finnish Consulting Group Oy

21.11.2023

1 Yhteystiedot

Hyrnsalmen kunta



Hyrnsalmen kunta

Laskutie 1
89400 Hyrnsalmi

Kunnanjohtaja
Heimo Keränen
p. 044 710 4400
heimo.keranen@hyrnsalmi.fi

Kaavaa laativa konsultti



FCG Finnish Consulting Group Oy

Projektijohtaja
Tarja Outila TkT, Arkkitehti
p: 044 0888163
tarja.outila@fcg.fi

Hankevastaava



YIT Energy Oy

Projektipäällikkö
Kari Kiesi
p: +358 40 532 2213
kari.kiesi@yit.fi

Sisällys

1	Yhteystiedot	2
2	Osallistumis- ja arviointisuunnitelman tarkoitus	4
3	Suunnittelualue	4
4	Suunnittelun tavoitteet	5
5	Suunnittelun lähtökohdat	6
5.1	Suunnittelualueen nykytila.....	6
5.2	Valtakunnalliset alueidenkäyttötavoitteet.....	15
5.3	Maakuntakaava	17
5.4	Yleiskaavat ja asemakaavat	28
5.5	Maanomistus.....	32
5.6	Suunnittelualueen läheisyyteen sijoittuvat muut hankkeet	33
6	Selvitykset ja vaikutusten arviointi.....	35
6.1	Vaikutusten arviointi	35
6.2	Kaavoituksen ja YVA-menettelyn yhteensovittaminen.....	37
7	Osallistuminen ja vuorovaikutus	38
7.1	Osalliset	38
7.2	Osallistuminen.....	39
8	Suunnitteluvaiheet ja alustava aikataulu	40

2 Osallistumis- ja arviointisuunnitelman tarkoitus

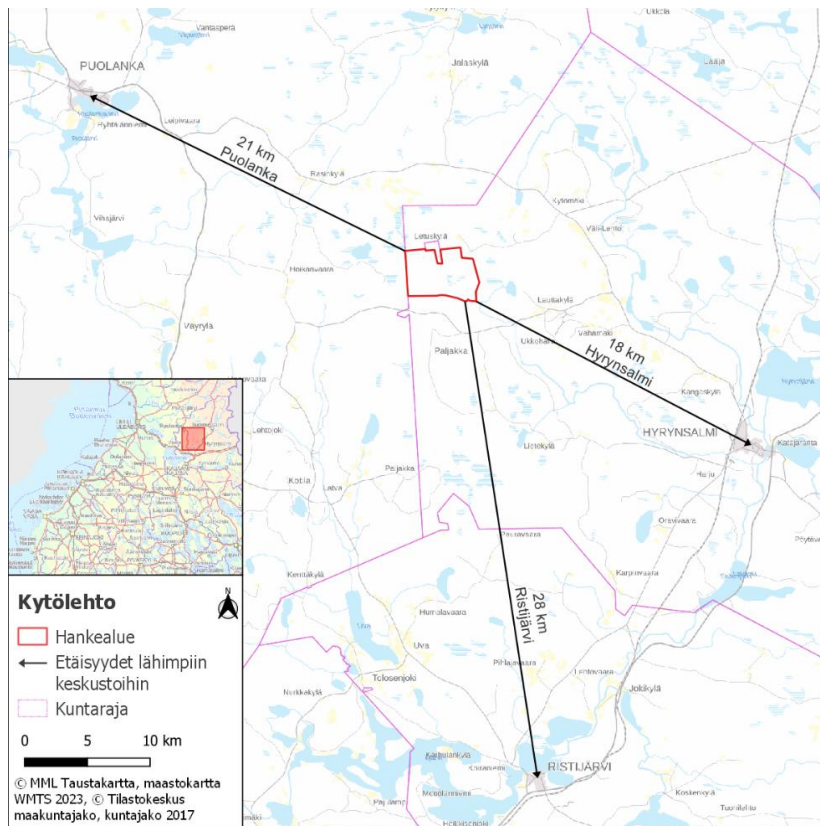
Maankäyttö- ja rakennuslain (MRL) 63 §:n mukaan tulee kaavoitustyöhön sisällyttää kaavan laajuuteen ja sisältöön nähden tarpeellinen suunnitelma osallistumis- ja vuorovaikutusmenettelystä sekä kaavan vaikutusten arvioinnista. Osallistumis- ja arviointisuunnitelma (OAS) asetetaan nähtäville kaavatyön aloitusvaiheessa. Osalliset voivat lausua mielipiteensä osallistumis- ja arviointisuunnitelmasta.

Osallistumis- ja arviointisuunnitelmassa kerrotaan mitä on suunnitteilla ja missä, ketkä ovat kaavatyön osalliset, milloin ja miten alueen suunnitteluun voi vaikuttaa, arvioitu aikataulu, suunnittelutyön lähtökohdat, tavoitteet ja työn aikana tehtävät selvitykset sekä vaikutusten arvioinnit. Osallistumis- ja arviointisuunnitelmaa (OAS) päivitetään tarvittaessa kaavatyön edetessä.

3 Suunnittelualue

YIT Energy Oy suunnittelee tuulivoimapuistoa Hyrynsalmen kunnan alueelle. Tuulivoimapuistohanke muodostuu Kytölehdon tuulivoimapuistoalueista ja sähkönsiirrosta. Kytölehdon alueelle laaditaan osayleiskaava. Osayleiskaava laaditaan siten, että sitä on mahdollista käyttää tuulivoimaloiden rakennuslupien perusteena MRL:n 77a §:n mukaisesti.

Kytölehdon tuulivoimapuiston suunnittelualue sijaitsee kokonaisuudessaan Hyrynsalmen kunnan alueella sen luoteiskulmassa, länsireunastaan Puolangan kunnan rajaan rajautuen. Suunnittelualue sijoittuu noin 18 kilometrin päähän Hyrynsalmen keskustasta luoteeseen, noin 21 kilometrin päähän Puolangan keskustasta kaakkoon ja noin 28 kilometrin päähän Ristijärven keskustasta pohjoiseen. Suunnittelualueen koko on noin 1090 hehtaaria.



Kuva 1. Kytölehdon tuulivoimapuiston suunnittelualueen sijainti suhteessa lähimpiin kuntien keskustoihin.

Kytölehdon suunnittelualue on suurilta osin ojitettua suota ja talousmetsää. Alueella on jonkin verran metsätaloutta varten rakennettua tiestöä. Suunnittelualueella sijaitsee muutamia ojittamattomia suoalueita. Alueella ei ole voimassa olevia maa-ainestenottolupia. Suunnittelualueen ympäristö on pääosin harvaan asuttua maaseutumaista asutusta. Lähialueella ei sijaitse taajamia tai kyliä. Lähin pienkylä (Väisälä) sijaitsee noin 7,2 kilometrin etäisyydellä hankealueen ulkopuolella. Suunnittelualueella ei sijaitse yhtään kiinteistöä. Maanmittauslaitoksen maastotietokannan (2023) asuinrakennusten sijaintien perusteella alle kahden kilometrin etäisyydelle suunnitelluista voimaloista sijoittuu kaksi asuinrakennusta ja kaksi vapaa-ajan asuntoa. Maanmittauslaitoksen maastotietokannasta puuttuu yksi vapaa-ajan asunto (tilanne 11/2023), joka sijaitsee noin 1,9 km etäisyydellä lähimmästä voimalasta suunnittelualueen eteläpuolella. Lähimmät asuin- ja lomarakennukset sijaitsevat noin 1,5 kilometrin etäisyydellä suunnitelluista voimaloista.

Hyrnsalmen tuulivoimayleiskaava on hyväksytty valtuustossa 9.11.2023. Hyrnsalmen tuulivoimayleiskaavan mukaan tuulivoimaloiden etäisyys vakituiseen asutukseen ja vapaa-ajan asutukseen tulee olla 2000 metriä.

Kaava-alueen raja- ja tarkentuu kaavoitusprosessin edetessä ja alueelle tehtävien selvitysten tulosten perusteella.

4 Suunnittelun tavoitteet

YIT Energy Oy suunnittelee Kytölehdon tuulivoimapuistoa Hyrnsalmelle Kainuun maakuntaan. Suunnittelualueelle suunnitellaan enintään 15 uuden tuulivoimalan rakentamista. Voimaloiden kokonaiskorkeus on enintään 300 metriä. Suunniteltujen tuulivoimaloiden yksikkötehoksi arvioidaan noin 7–9 megawattia (MW), jolloin kokonaisteho on arviolta noin 105–135 MW.

Voimalasijoittelu ja voimaloiden määrä tarkentuu kaavoitusprosessissa selvitysten ja vaikutustenarvioinnin perusteella.

YIT Energy Oy on tehnyt yleiskaavan laadinnasta kaavoitusaloitteen Hyrnsalmen kunnalle. Hyrnsalmen kunnanhallitus on hyväksynyt kaavoitussopimuksen 10.5.2022 § 74.

Yleiskaavan tavoitteena on mahdollistaa suunnitellun tuulivoimapuiston rakentaminen. Tuulivoimapuisto muodostuu tuulivoimaloiden lisäksi niitä yhdistävistä rakennus- ja huoltoteistä, maakaapeleista ja sähköasemasta.

Osayleiskaava on tulevaa maankäyttöä ohjaava suunnitelma, jolla osoitetaan aluevarauksia ja kaavamääräyksiä siltä osin kuin se tuulipuiston rakentamiseksi on tarpeellista. Osayleiskaavassa tunnistetaan luonnonympäristön ominaispiirteet ja arvioidaan tuulipuiston ympäristövaikutukset. Osayleiskaavassa annetaan tarpeellisia määräyksiä, joilla voidaan hallita ja lieventää rakentamisesta aiheutuvia ympäristömuutoksia sekä vaikutuksia. Osayleiskaavan tavoitteena on ottaa huomioon muut aluetta koskevat maankäyttötarpeet sekä suunnittelu-prosessin kuluessa muodostuvat tavoitteet.

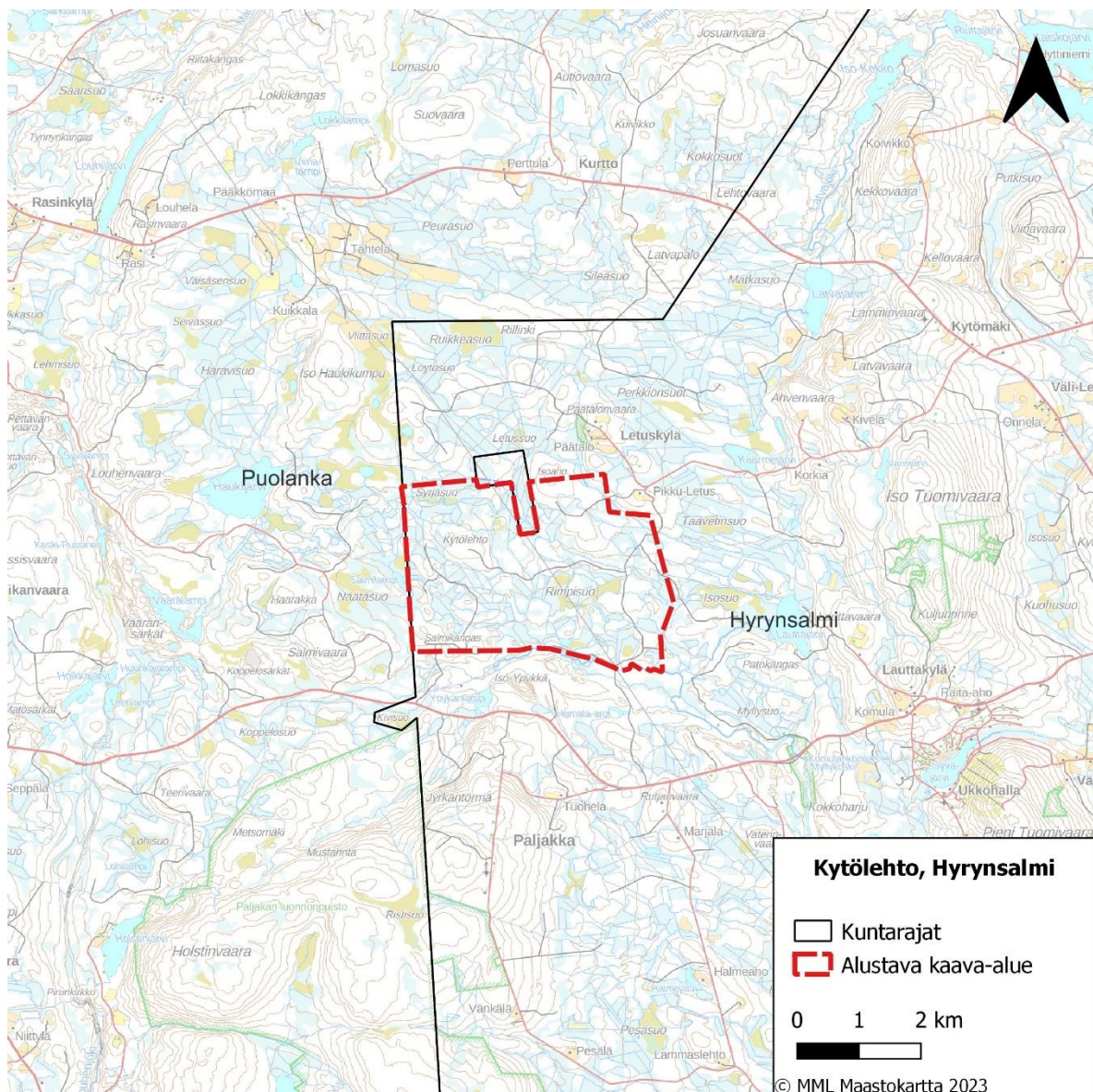
Yleiskaava laaditaan oikeusvaikutteisena ja sen hyväksyy MRL 37 §:n mukaisesti Hyrnsalmen kunnanvaltuusto. Yleiskaava laaditaan siten, että tuulivoimaloiden rakennusluvut voidaan myöntää lainvoimaisen osayleiskaavan perusteella MRL:n 77a §:n mukaisesti.

Osayleiskaavan tarkoituksena on osaltaan vahvistaa Suomen energiahuoltoa ja edistää Suomen energiaomavaraisuutta. Lisäksi hanke edesauttaa uusimman ilmasto- ja energiastrategian toteutumista, jonka valtioneuvosto hyväksyi 30.6.2022. Strategian yhtenä tavoitteena on uusiutuvan energian tuotannon edistäminen. Peteri Orpon vuoden 2023 hallitusohjelman tavoitteena on, että Suomen energiaomavaraisuutta vahvistetaan kestäväällä tavalla edistämällä puhtaan energian siirtymää. Lisäksi uusiutuvan energian osuutta energiantuotannossa kasvatetaan ja edistetään toimia, joiden avulla fossiilisista polttoaineista luovutaan sähkön ja lämmön tuotannossa viimeistään 2030-luvulla.

Kansallisessa energia- ja ilmastostrategiassa (2013) on asetettu tavoitteeksi tuulivoimasähkön tuotannon nostaminen yhdeksään terawattituntiin vuoteen 2025 mennessä. Vuoden 2016 kansallisessa energia- ja ilmastostrategiassa tavoitteeksi on asetettu uusiutuvan energian lisääminen 50 prosenttiin 2020-luvulla ja täysin hiilineutraalin energijärjestelmän tavoitevuosi on 2050. Vuonna 2020 otettiin käyttöön 67 uutta tuulivoimalaa, kapasiteetiltaan 302 MW ja vuonna 2021 otettiin käyttöön 141 uutta tuulivoimalaa, kapasiteetiltaan 671 MW. Vuonna 2021 Suomessa tuotettiin tuulivoimalla 8,06 TWh sähköä, jolla katettiin 9,3 % Suomen sähkönkulutuksesta ja 11,7 % sähköntuotannosta (Energiateollisuus 2022). Vuonna 2022 tuulivoimalla tuotettiin sähköä 11,6 TWh ja tuulivoima kattoi sähkön kulutuksesta 14,1 % (Tilastokeskus 2023).

5 Suunnittelun lähtökohdat

5.1 Suunnittelualueen nykytila



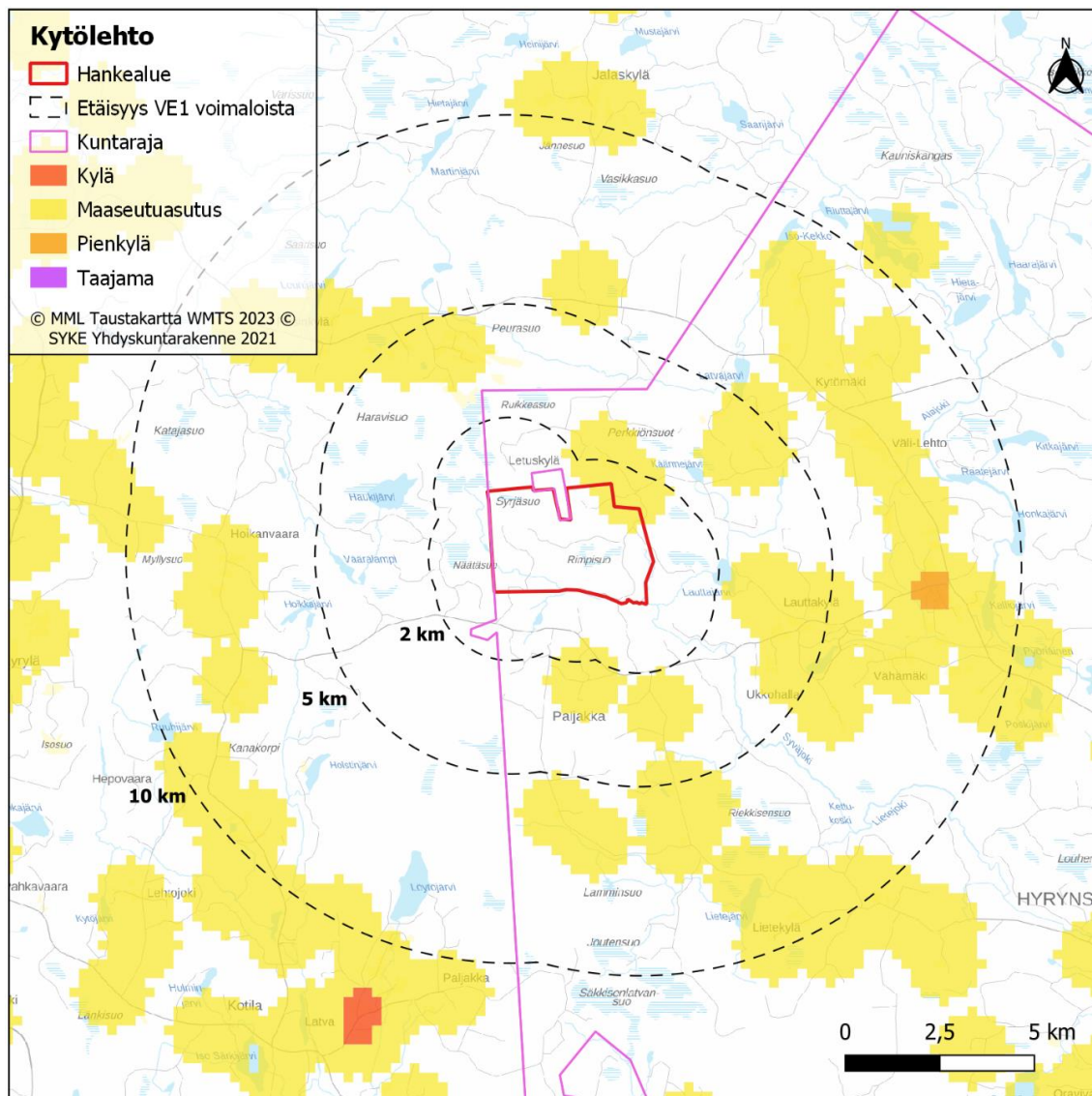
Kuva 2. Kytölehdon suunnittelualue.

Suunnittelualueiden ympäristö on pääosin harvaan asuttua maaseutumaista asutusta sekä metsätalousaluetta. Suunnittelualueella ei ole vakituista asumista. Lähin pienkylä, Väisälä, sijoittuu noin 7,2 kilometrin

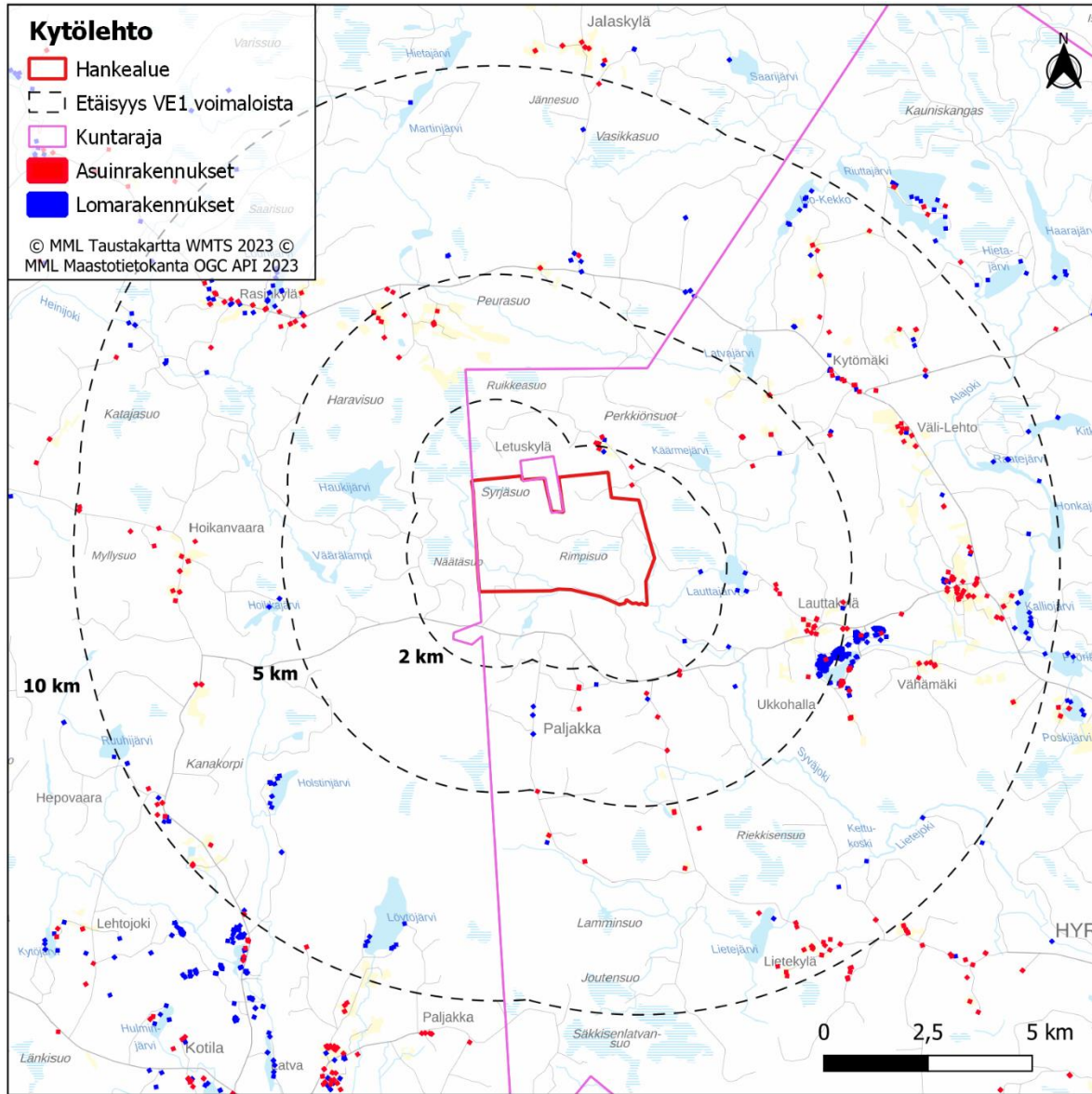
etäisyydelle lähimmästä voimalasta itään. Lähin kyläasutus, Kotila, sijaitsee lähimmästä voimalasta noin 11,3 km lounaaseen. Lähin taajama on Hyrynsalmen keskusta, joka sijaitsee noin 18 km etäisyydellä lähimmästä voimalasta. (Kuva 3)

Suunnittelualueella ei ole asuinrakennuksia eikä lomarakennuksia (Kuva 4). Vakituinen asutus suunnittelualueen läheisyydessä on painottunut Letuskylän, Lauttakylän sekä Puolangan- ja Hyrynsalmentien varteen. Loma-asutus on puolestaan keskittynyt suunnittelualueen kakkospuolelle Syväjärven ympäristöön. Lähin asuinrakennus sijoittuu noin 1,5 kilometrin etäisyydelle lähimmästä voimalasta. Lähimmät lomarakennukset sijoittuvat noin 1,5 kilometrin etäisyydelle. Voimalat tullaan sijoittamaan siten, ettei melu ylitä 40 desibelin rajaa lähimpien asuin- ja loma-ajan rakennusten alueella.

Alle kahden kilometrin etäisyydelle voimaloista sijoittuu kaksi asuinrakennusta ja kolme vapaa-ajan asuntoa, alle viiden kilometrin etäisyydelle 44 asuinrakennusta ja 88 vapaa-ajan asuntoa, ja alle kymmenen kilometrin etäisyydelle 203 asuinrakennusta ja 273 vapaa-ajan asuntoa (Kuva 4). Maanmittauslaitoksen Maastotietokannasta puuttuu yksi vapaa-ajan asunto, joka sijaitsee 1,9 km etäisyydellä lähimmästä voimalasta suunnittelualueen eteläpuolella.



Kuva 3. Yhdyskuntarakenne Kytölehdon suunnittelualueen ympäristössä Suomen Ympäristökeskuksen YKR-aineiston mukaisesti.



Kuva 4. Asuin- ja lomarakennukset Kytölehdon suunnittelualueen lähiympäristössä Maanmittauslaitoksen Maastotietokannan mukaisesti. Maanmittauslaitoksen Maastotietokannasta puuttuu yksi vapaa-ajan rakennus, joka sijaitsee noin 1,9 km etäisyydellä lähimmästä suunnitellusta voimalasta suunnittelualueen eteläpuolella.

Suunnittelualueen kallioperä koostuu migmatoituneesta tonaliitistä, granodioriitistä ja gabrosta. Suunnittelualueella ei sijaitse valtakunnallisesti arvokkaita tuuli- ja rantakerrostumia, kalliialueita tai kivikoita. Suunnittelualueen eteläpuolelle noin 0,7 km etäisyydellä lähimmästä voimaloista sijaitsee Iso-Ypykän kivikot (KIVI-18-032). Suunnittelualueen maalajeja on selvitetty perustuen Geologian tutkimuskeskuksen Suomen maaperäaineistoon (1:200 000) (Geologian tutkimuskeskus 2022). Geologian tutkimuskeskuksen maaperäkarta-aineisto 1:20 000 ei kata suunnittelualuetta. Suunnittelualueen maaperä koostuu pääosin sekalajitteista maalajeista, kalliomaasta sekä eri paksuisista turvekerroksista. Suunnittelualueelle ja sen läheisyyteen ei sijoitu käytössä olevia tai käytöstä poistuneita turvetuotantoalueita eikä turvetuotannon kannalta tärkeitä alueita.

Suunnittelualueelle ei sijoitu voimassa olevia eikä päätyneitä maa-ainestenottolupia. Lähin voimassa oleva maa-ainesten ottoalue (karkea kivennäisaines) sijoittuu alle 0,5 kilometrin etäisyydelle suunnittelualueen eteläpuolelle. Suunnittelualueen läheisyydessä alle kahden kilometrin etäisyydellä voimaloista on lisäksi yksi päätyneen maa-ainestenottoluvan alue. Kaivosrekisterin karttapalvelun mukaan hankealueen lähin malminetsintälupahakemuksen alue sijoittuu noin viiden kilometrin etäisyydelle suunnittelualueesta länteen. (Turvallisuus- ja kemikaalivirasto Tukes 2023).

Suunnittelualueelle ei Jyväskylän yliopiston (2023) LIPAS-tietokannan mukaan sijoitu virkistysrakenteita. Suunnittelualueen eteläpuolella noin kilometrin etäisyydellä lähimmistä voimaloista on retkeilyreitti ja moottorikelkkaura (UKK-reitti, Köngäskierros) ja Ypykänlammen laavu ja noin neljän kilometrin etäisyydellä Mustarinnan luontopolku, kota ja näkötorni. Suunnittelualueen kaakkoispuolella on Ukkohallan matkailukeskus palveluineen ja reitistöineen (kuntopolut, ladut, maastopyöräilyreitit, koiravaljakkoura ym.). Puolangan kunnan alueella suunnittelualueen länsipuolella on Väärälammen ja Syvalammen laavut sekä suunnittelualueen lounaispuolella Paljakan luonnonpuiston polku, Ilveskierros ja Ilveskota ja runsaan kymmenen kilometrin etäisyydellä Paljakan matkailukeskus palveluineen ja reitistöineen.

Suunnittelualue sijoittuu Oulujoen vesistöalueelle (59) ja kokonaisuudessaan Syväjoen valuma-alueelle (59.454). Suunnittelualueelle ei sijoitu järviä. Suunnittelualueelle sijoittuu Laseikonlampi, Hampullammit ja Pieni Salmilampi. Suunnittelualueella sijaitsee Syväjoki, Salmipuro, Teeripuro ja Letuspuro. Suunnittelualueella esiintyy useita pienempiä virtavesiä.

Suunnittelualueelle ulottuu osittain Näätäsuon Natura -alue (FI1200467). Näätäsuon Natura -alue on luonnontilainen karu aapasuo, jonka saarekkeet ja osa reunustavista metsistä edustavaa vanhaa luonnontilaisen kaltaista metsää. Nevaosalla on enimmäkseen lyhytkortista ja kalvakkaa välipintaa sekä rimpäitä. Eteläpäässä on iso karuhko lähdealue ja puro. Alueeseen sisältyy suorantainen Salmilampi ja siihen laskeva puro, jonka varressa on korpea.

Alle 10 kilometrin etäisyydelle suunnitelluista voimaloista sijoittuu SAC-alueita. Osittain alueelle sijoittuvan Näätäsuon (FI1200467) jälkeen seuraavaksi lähin Natura-alue, Paljakka ja Latvavaara (FI1200056) sijaitsee n. 1,3 km etäisyydellä lähimmästä voimalasta lounaaseen. Kiiminkijoki (FI1101202) sijaitsee n. 2,2 km etäisyydellä lähimmästä voimalasta länteen, Vorlokki (FI1200058) n. 5,1 km kaakkoon, Suovaara (FI1200403) n. 5,4 km pohjoiseen, Hepokönkään alue (FI1200410) n. 9,6 km luoteeseen, Pirunkirkon aarnialue (FI1200409) n. 7,9 km lounaaseen, ja Säkkipuolenlatvasuo – Jännesuo – Lamminsuo ja Peuravaara (FI1200055) 9,7 km etelään. Kaikki alle kymmenen kilometrin etäisyydelle hankealueesta sijoittuvat Natura-alueet on kartalla kuvassa 5.

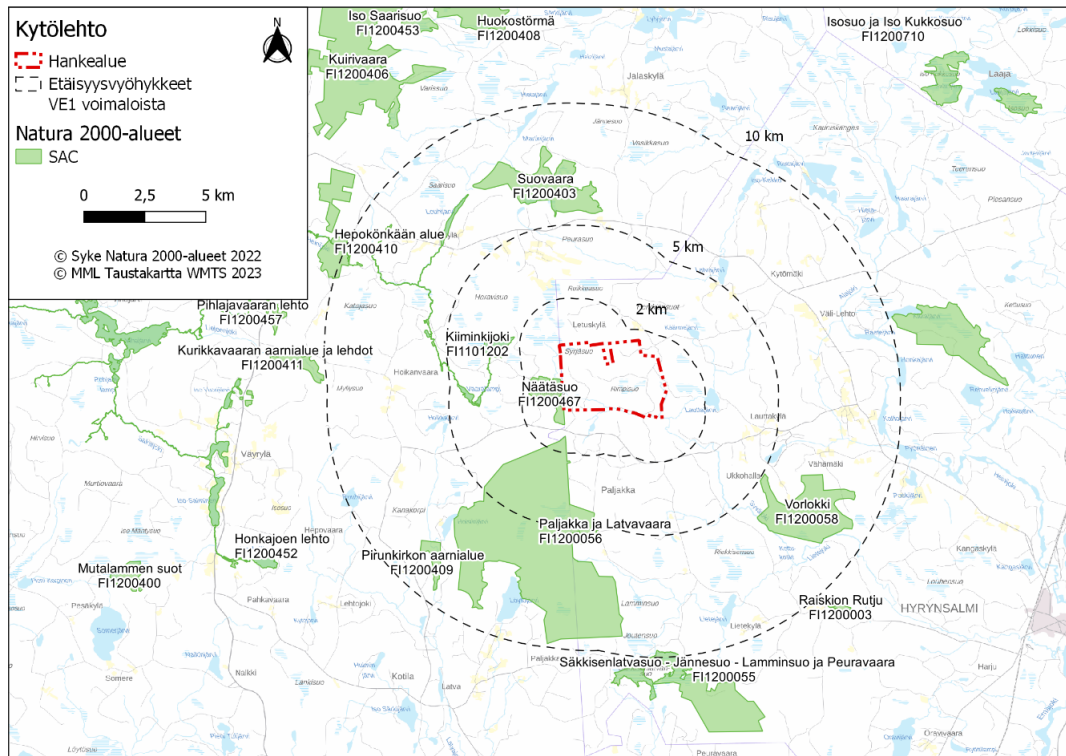
Suunnittelualueelle ei sijoitu yksityisiä eikä valtion luonnonsuojelualueita tai suojeluohjelmien kohteita. Kytölehdon hankealueen läheisyydessä Puolangan puolella sijaitsee Iso Haukikummun suojelumetsä, joka on suojeltu Metsähallituksen omalla päätöksellä. Vanhan metsän lisäksi alueella on arvokas Ison Haukikummun rinnen-suokokonaisuus (keskiboreaaliset rinnen-suot), johon liittyy myös muita arvokkaita luontotyyppisiä (Ympäristöministeriö 1996, Sallinen 2012).

Alle viiden kilometrin etäisyydelle sijoittuu luonnonsuojelu- tai suojeluohjelma-alueita: Valtion mailla sijaitseva luonnonsuojelualue Paljakan luonnonpuisto (LPU110010) n. 1,3 km etäisyydellä lähimmästä voimalasta etelään, koskiensuojelualue Kiiminkijoen vesistö (MUU110039) n. 1,5 km etäisyydellä länteen, yksityismaiden luonnonsuojelualue Pääntalon luonnonsuojelualue (YSA207642) n. 2 km etäisyydellä pohjoiseen, yksityismaiden luonnonsuojelualue Kuopparinteen luonnonsuojelualue (YSA207056) n. 2,1 km etäisyydellä pohjoiseen, harjusen suojeluohjelma-alue Vääränsärkät-Pettävänvaara (HSO110114) 3,7 km etäisyydellä länteen ja yksityismaiden luonnonsuojelualue Iso-Tuomivaaran luonnonsuojelualue (YSA257689) n. 4,3 km etäisyydellä itään.

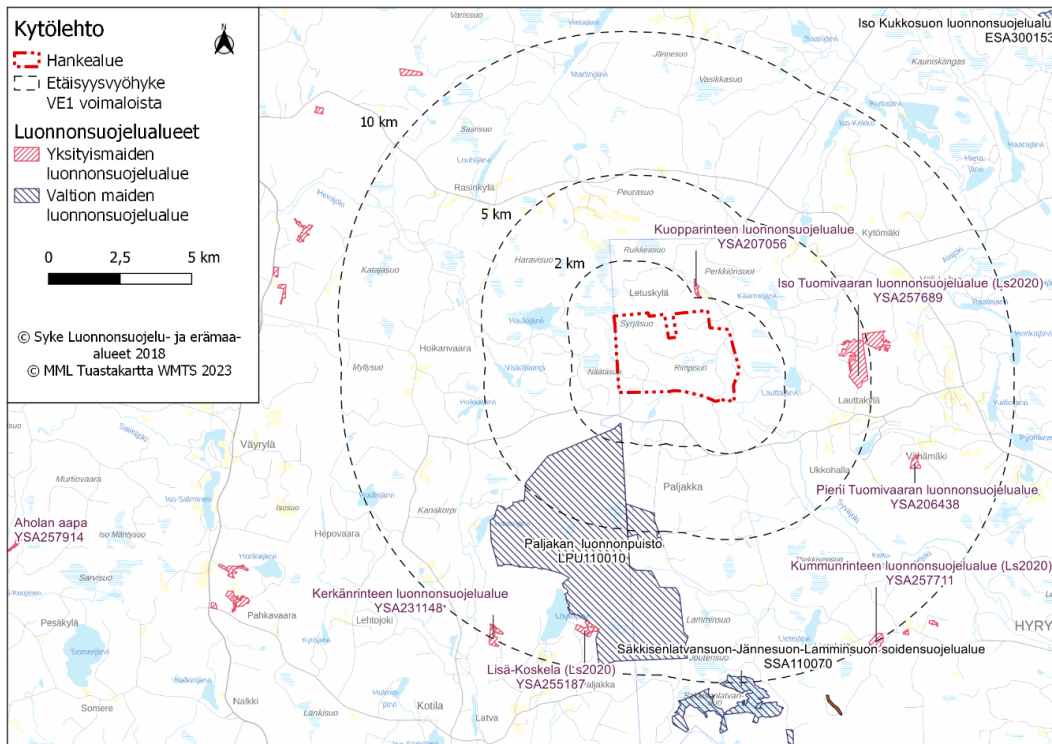
Suunnittelualueelle ei sijoitu kansainvälisesti (IBA) tai valtakunnallisesti (FINIBA) tärkeitä lintualueita. Kainuun alueelta ei ole saatavilla maakunnallisesti tärkeiden lintualueiden (MAALI) selvitystä. Kaikki alle 30 kilometrin

etäisyydellä voimaloista sijaitsevat FINIBA-alueet ovat Kainuun vaarajakson metsät (820190) -aluetta. Alueet sijaitsevat lähimmillään 1,3 km etäisyydellä (Kuva 7).

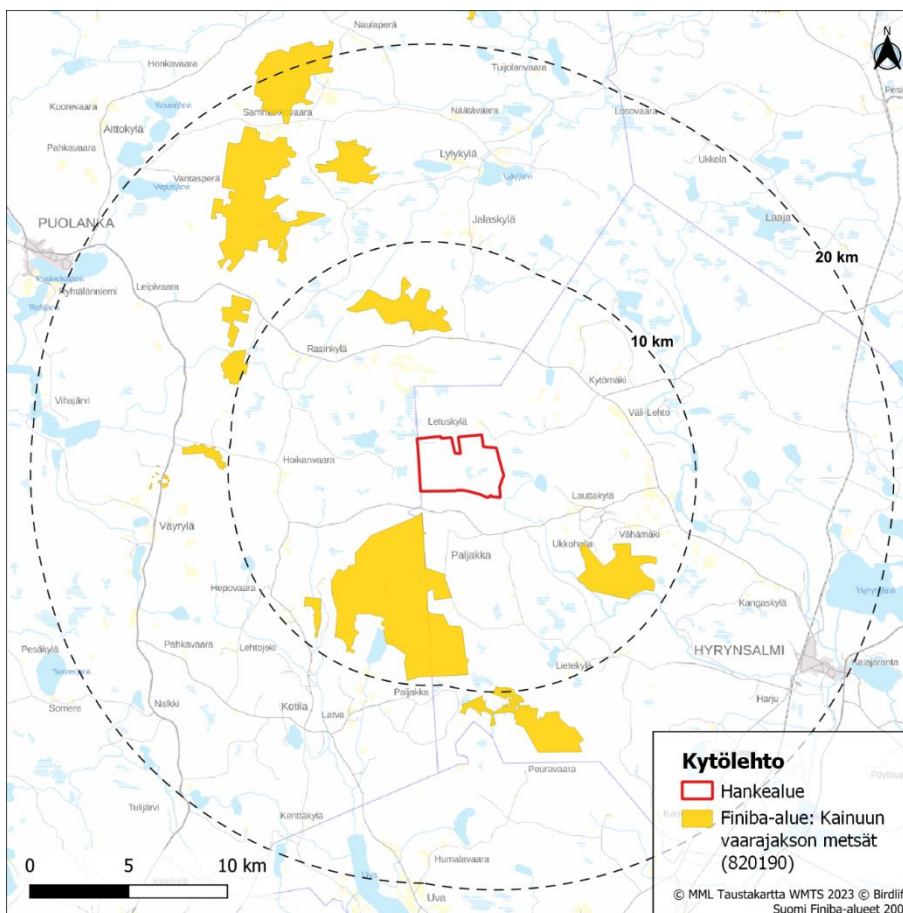
Suunnittelualan keskiosassa ja suunnittelualan läheisyydessä sijaitsee muutamia Metsäkeskuksen avoimen tietokannan osoittamia metsälain mukaisia erityisen tärkeitä elinympäristökohteita (Metsäl 10 §).



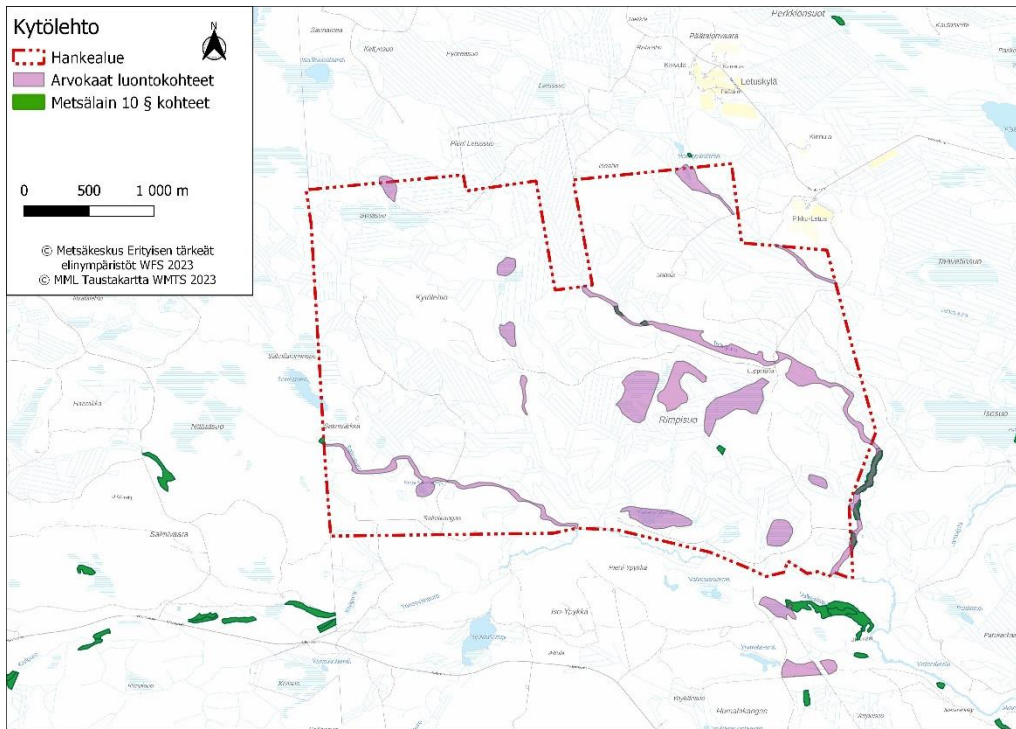
Kuva 5. Kytölehdon suunnittelualan lähiympäristössä sijaitsevat Natura-alueet (Suomen ympäristökeskus 2022).



Kuva 6. Kytölehdon suunnittelualan lähiympäristössä sijaitsevat luonnonsuojelualueet.



Kuva 7. FINIBA-alueet Kytölehdon suunnittelualueella ja sen läheisyydessä.



Kuva 8. Metsälakikohteet ja arvokkaat luontokohteet Kytölehdon suunnittelualueella ja sen läheisyydessä.

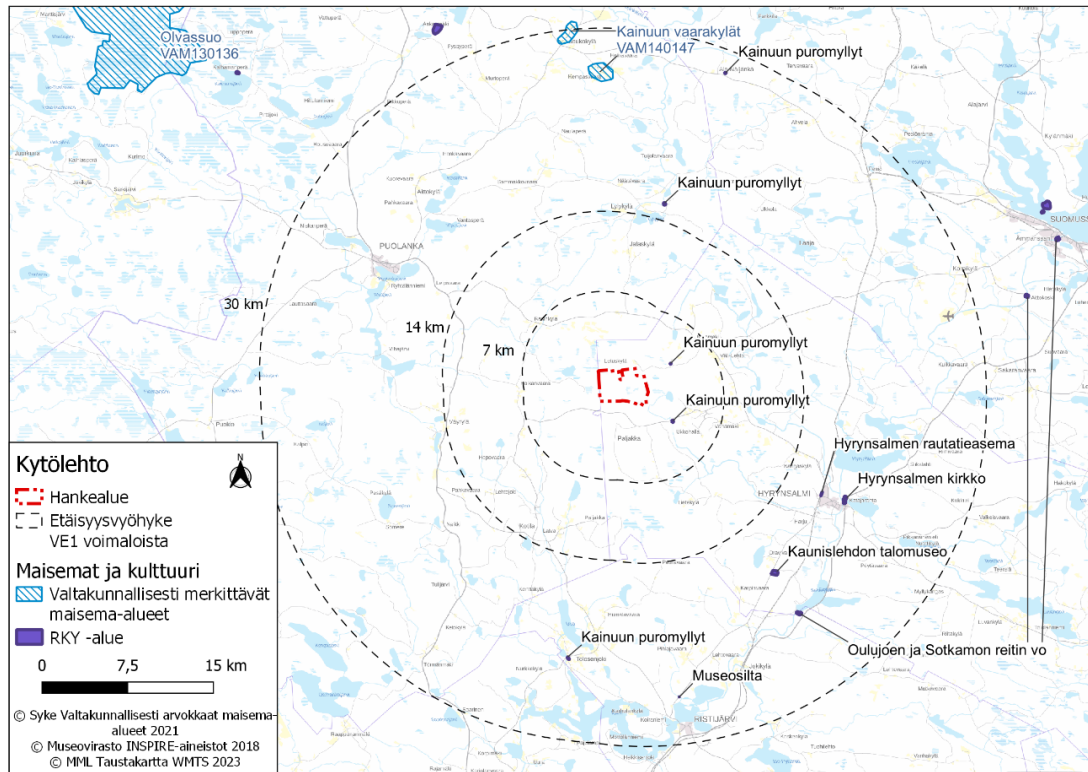
Suunnittelualueella ei ole valtakunnallisesti arvokkaita maisema-alueita (VAMA). Kytölehdon tuulivoimapaiston suunnittelualueen ympäristöön alle 30 kilometrin etäisyydelle suunnitelluista voimaloista sijoittuu yksi kaksiosainen valtakunnallisesti arvokas maisema-alue, Kainuun vaarakylät, joka sijoittuu noin 25,4 kilometriä lähimmästä voimalasta pohjoiseen.

Suunnittelualueelle ei sijoitu valtakunnallisesti arvokkaita rakennettuja kulttuuriympäristöjä (RKY 2009). Kytölehdon suunnittelualueella lähimmät RKY-kohteet ovat Kainuun puromyllyt (useampiosainen kohde, josta kaksi puromyllyä sijoittuu lähialueelle). Lähin puromylly sijaitsee noin 2,9 kilometrin etäisyydellä lähimmästä voimalasta suunnittelualueen koillispuolella. (Kuva 9). Alle 30 kilometrin etäisyydelle suunnitelluista voimaloista sijoittuu yhteensä viisi puromyllyä ja viisi muuta valtakunnallisesti arvokasta rakennetun kulttuuriympäristön aluetta tai kohdetta.

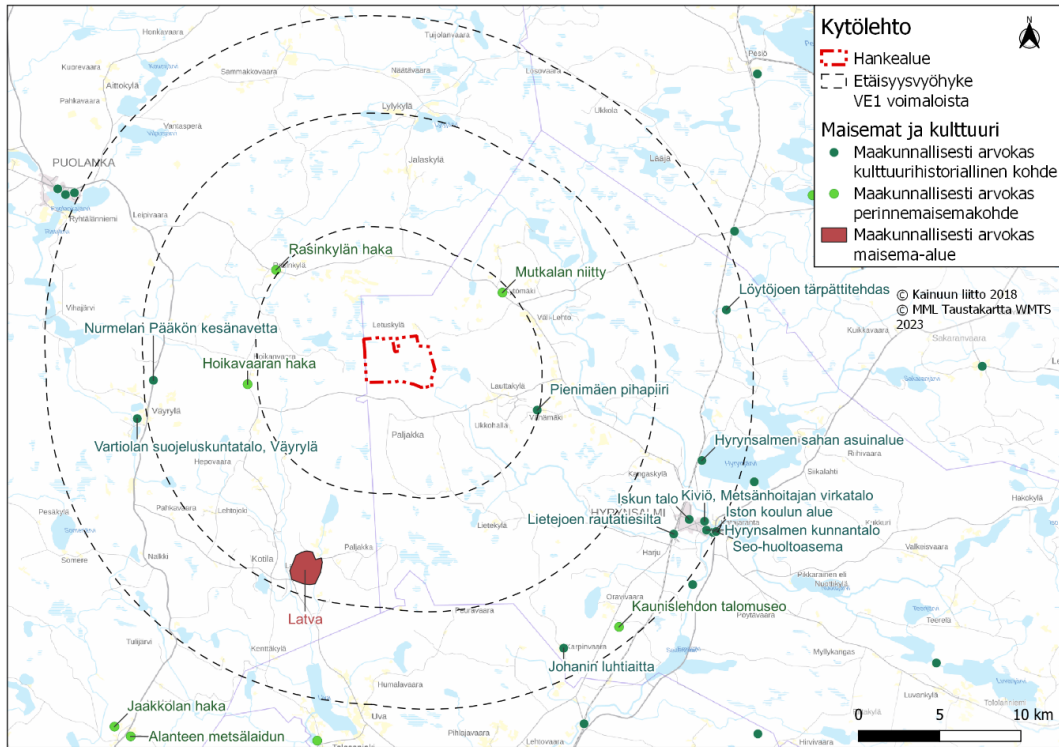
Alle 20 kilometrin etäisyydelle voimaloista sijoittuu yksi maiseman vaalimisen kannalta maakunnallisesti arvokas alue sekä kuusi maakunnallisesti arvokasta perinnemaisemakohtetta (Kuva 10). Maisema-alue, Latvan kylämaisema, sijoittuu noin 11,3 kilometrin päähän lähimmästä voimaloista. Alle 20 kilometrin etäisyydellä tuulivoimaloista maakunnallisesti merkittäviä kulttuurihistoriallisia kohteita tai alueita on 12. Lähimmät maakunnallisesti merkittävät rakennetut kulttuuriympäristöt ovat Pienimäen pihapiiri noin 6,9 kilometrin etäisyydellä suunnitelluista voimaloista kaakkoon sekä Nurmelan ja Pääkön kesänavetta noin 13,4 kilometrin etäisyydellä suunnitelluista voimaloista länteen.

Suunnittelualueella ei sijaitse Museoviraston Inspire-aineiston mukaan tiedossa olevia kiinteitä muinaisjäännöksiä tai muita arkeologisen kulttuuriperinnön kohteita. Suunnittelualueella on kuusi tervahautaa, jotka sijaitsevat pääosin alueen etelä- ja kaakkoisosissa Rimpisuon alueella (Kuva 11). Suunniteltuja voimaloita lähin oleva tervahauta sijaitsee noin 170 metrin etäisyydellä voimalapaikasta. Lähimmät arkeologisen kulttuuriperinnön kohteet, Järvenpäänsuo ja Hyttisuo, sijaitsevat Syväjärven läheisyydessä hankealueesta kaakkoon hie-man alle viiden kilometrin etäisyydellä.

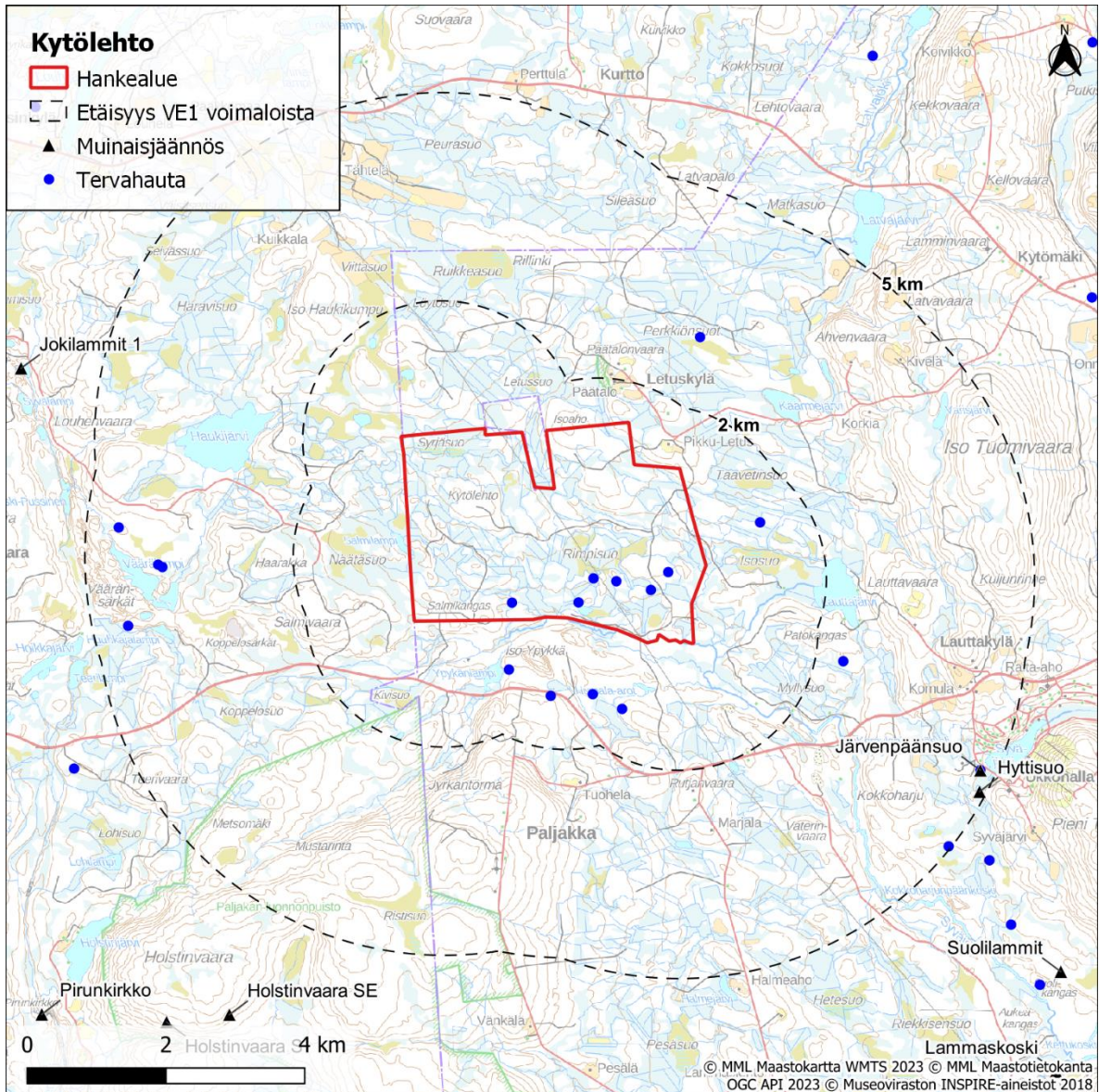
Muinaisjäännöskohteet, tervahaudat ja kulttuuriperintökohteet otetaan huomioon hankkeen tarkemmassa suunnittelussa ja jätetään rakennustoimenpiteiden ulkopuolelle.



Kuva 9. Valtakunnallisesti arvokkaat maisema-alueet ja RKY 2009 -kohteet alle 30 kilometrin etäisyydellä Kytölehdon suunnittelualueen suunnitelluista voimalapaikoista.



Kuva 10. Maiseman vaalimisen kannalta maakunnallisesti arvokkaat alueet, maakunnallisesti arvokkaat kulttuurihistorialliset kohteet ja perinnemaisemakohteet alle 20 kilometrin etäisyydellä Kytölehdon suunniteltualueen suunnitelluista voimalapaikoista.



Kuva 11. Muinaisjännökset ja tervahaudat Kytölehdon hankealueen ympäristössä Maanmittauslaitoksen maastotietokannan ja Museoviraston INSPIRE-aineiston mukaan.

5.2 Valtakunnalliset alueidenkäyttötavoitteet

Valtakunnalliset alueidenkäyttötavoitteet (VAT) ovat osa maankäyttö- ja rakennuslain (132/1999) mukaista alueidenkäytön suunnittelujärjestelmää. Maankäyttö- ja rakennuslain 24 §:n mukaan tavoitteet on otettava huomioon ja niiden toteuttamista on edistettävä maakunnan suunnittelussa, kuntien kaavoituksessa ja valtion viranomaisten toiminnassa. Valtioneuvosto päätti valtakunnallisista alueidenkäyttötavoitteista vuonna 2017 (YM/2017/81). Päätöksellä valtioneuvosto korvaa valtioneuvoston vuonna 2000 tekemän ja 2008 tarkistaman päätöksen valtakunnallisista alueidenkäyttötavoitteista. Valtioneuvoston päätös tuli voimaan huhtikuussa 2018. Valtakunnalliset alueidenkäyttötavoitteet koskevat yhdyskuntarakennetta, liikkumista, elinympäristön laatua, luonto- ja kulttuuriperintöä sekä luonnonvarojen käyttöä ja energiahuoltoa.

Hanketta koskevat seuraavat voimassa olevat valtakunnalliset alueidenkäyttötavoitteet:

Toimivat yhdyskunnat ja kestävä liikkuminen

- Edistetään koko maan monikeskuksista, verkottuvaa ja hyviin yhteyksiin perustuvaa aluerakennetta, ja tuetaan eri alueiden elinvoimaa ja vahvuuksien hyödyntämistä. Luodaan edellytykset elinkeino- ja yritystoiminnan kehittämiseksi sekä väestökehityksen edellyttämälle riittävälle ja monipuoliselle asuntotuotannolle.
- Luodaan edellytykset vähähiiliselle ja resurssitehokkaalle yhdyskuntakehitykselle, joka tukeutuu ensisijaisesti olemassa olevaan rakenteeseen. Suurilla kaupunkiseuduilla vahvistetaan yhdyskuntarakenteen eheyttä.

Tehokas liikennejärjestelmä

- Edistetään valtakunnallisen liikennejärjestelmän toimivuutta ja taloudellisuutta kehittämällä ensisijaisesti olemassa olevia liikenneyhteyksiä ja verkostoja sekä varmistamalla edellytykset eri liikennemuotojen ja -palvelujen yhteiskäyttöön perustuville matka- ja kuljetusketjuille sekä tavara- ja henkilöliikenteen solmukohtien toimivuudelle.
- Turvataan kansainvälisesti ja valtakunnallisesti merkittävien liikenne- ja viestintäyhteyksien jatkuvuus ja kehittämismahdollisuudet sekä kansainvälisesti ja valtakunnallisesti merkittävien satamien, lentoasemien ja rajanylityspaikkojen kehittämismahdollisuudet.

Terveellinen ja turvallinen ympäristö

- Varaudutaan sään ääri-ilmiöihin ja tulviin sekä ilmastonmuutoksen vaikutuksiin. Uusi rakentaminen sijoitetaan tulvavaara-alueiden ulkopuolelle tai tulvariskien hallinta varmistetaan muutoin.
- Ehkäistään melusta, tärinästä ja huonosta ilmanlaadusta aiheutuvia ympäristö- ja terveyshaittoja.
- Haitallisia terveysvaikutuksia tai onnettomuusriskejä aiheuttavien toimintojen ja vaikutuksille herkkien toimintojen välille jätetään riittävän suuri etäisyys, tai riskit hallitaan muulla tavoin.
- Otetaan huomioon yhteiskunnan kokonaisturvallisuuden tarpeet, erityisesti maanpuolustuksen ja rajavalvonnan tarpeet ja turvataan niille riittävät alueelliset kehittämisedellytykset ja toimintamahdollisuudet.

Elinvoimainen luonto- ja kulttuuriympäristö sekä luonnonvarat

- Huolehditaan valtakunnallisesti arvokkaiden kulttuuriympäristöjen ja luonnonperinnön arvojen turvaamisesta.
- Edistetään luonnon monimuotoisuuden kannalta arvokkaiden alueiden ja ekologisten yhteyksien säilymistä.
- Huolehditaan virkistyskäyttöön soveltuvien alueiden riittävydestä sekä viheralueverkoston jatkuvuudesta.
- Luodaan edellytykset bio- ja kiertotaloudelle sekä edistetään luonnonvarojen kestävää hyödyntämistä. Huolehditaan maa- ja metsätalouden kannalta merkittävien yhtenäisten viljely- ja metsäalueiden sekä saamelaiskulttuurin ja -elinkeinojen kannalta merkittävien alueiden säilymisestä.

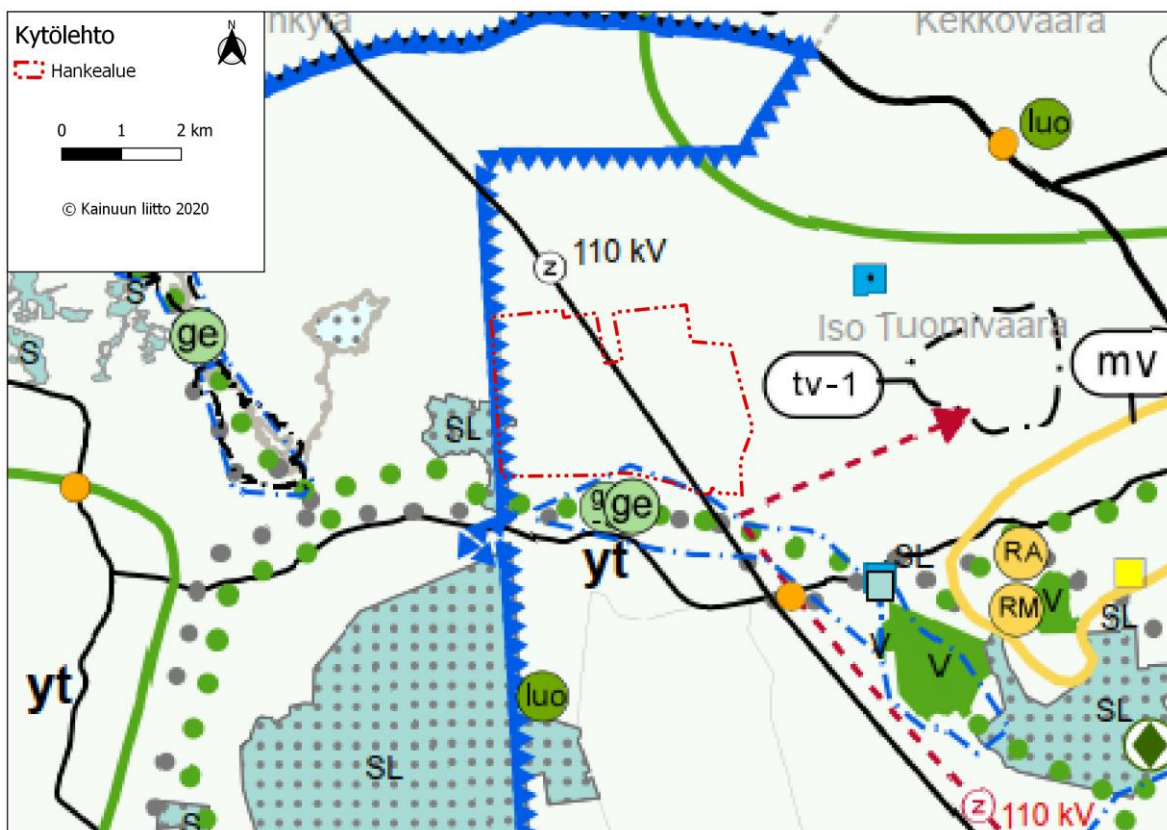
Uusiutumiskykyinen energiahuolto

- Varaudutaan uusiutuvan energian tuotannon ja sen edellyttämien logististen ratkaisujen tarpeisiin. Tuulivoimalat sijoitetaan ensisijaisesti keskitetysti usean voimalan yksiköihin.
- Turvataan valtakunnallisen energiahuollon kannalta merkittävien voimajohtojen ja kaukokuljetamiseen tarvittavien kaasuputkien linjaukset ja niiden toteuttamismahdollisuudet. Voimajohtolinjauksissa hyödynnetään ensisijaisesti olemassa olevia johtokäytäviä.

5.3 Maakuntakaava

Suunnittelualue sijaitsee kokonaisuudessaan Kainuun maakunnan alueella.

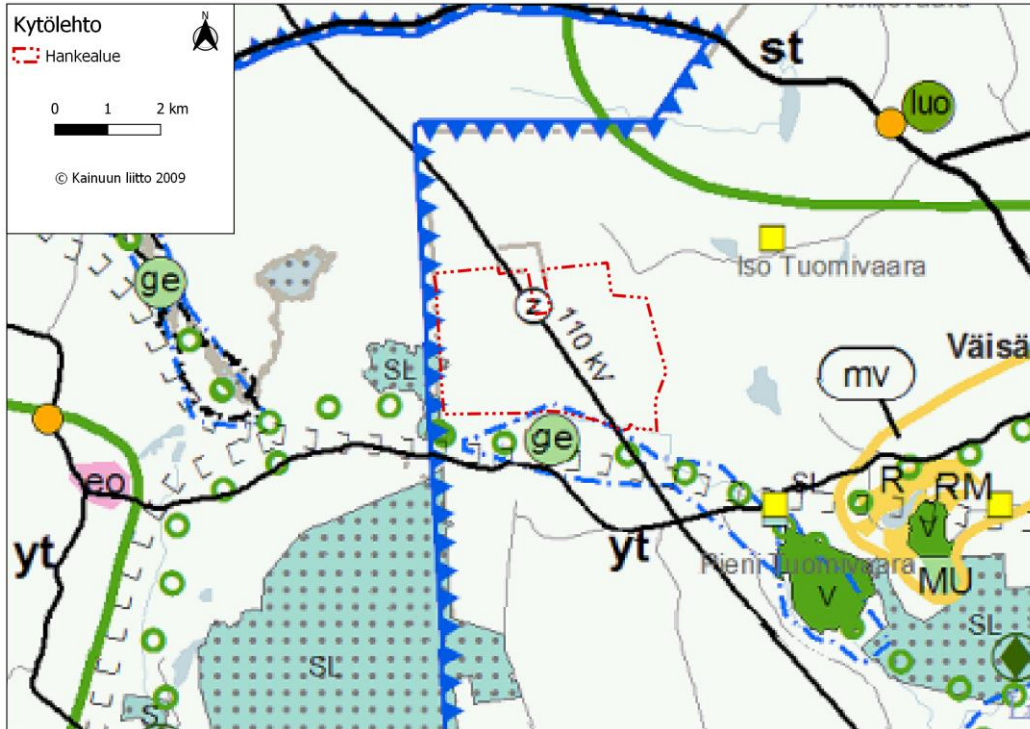
Suunnittelualueella ovat voimassa Kainuun maakuntakaava 2020, Kainuun 1. vaihemaakuntakaava, Kainuun kaupan vaihemaakuntakaava, Kainuun tuulivoimamaakuntakaava ja Kainuun vaihemaakuntakaava 2030. Suunnittelualueen sijoittuminen suhteessa oikeusvaikutuksettomaan Kainuun maakuntakaavaan on esitetty seuraavassa kuvassa.



Kuva 12. Kytölehdon suunnittelualueen sijoittuminen suhteessa oikeusvaikutuksettomaan Kainuun maakuntakaavayhdistelmään (Kainuun liitto 2020). Suunnittelualue lisätty kaavakartan päälle (punainen pistekotiviiva).




Kainuun maakuntakaava 2020

Kainuun maakunta -kuntayhtymän (nyk. Kainuun liiton) laatima maankäyttö- ja rakennuslain (132/99) mukainen maakuntakaava hyväksyttiin maakuntavaltuustossa 7.5.2007. Valtioneuvosto vahvisti Kainuun maakuntakaavan 29.4.2009 ja samalla kumosi vuonna 1991 vahvistetun Kainuun 3. seutukaavan. Kainuun maakuntakaava on lainvoimainen Korkeimman hallinto-oikeuden päätöksillä 13.10.2009 ja 20.2.2013. Kainuun kokonismaakuntakaava 2020 kattaa koko Kainuun alueen ja siinä on käsitelty kaikki kaavan valmisteluajana tunnistetut keskeiset maankäyttömuodot. Se on laadittu osallistavan suunnittelun periaatteiden mukaisesti ja laatimisen eri vaiheissa kaava on ollut kolme kertaa julkisesti nähtävillä. (Kainuun liitto 2021a)

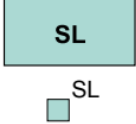
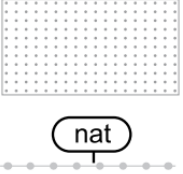






Kuva 13. Kytölehdon suunnittelualueen sijoittuminen suhteessa Kainuun maakuntakaavaan 2020 (Kainuun liitto 2020). Suunnittelualue lisätty kaavakartan päälle

Kytölehdon tuulivoimapuiston suunnittelualueella ovat voimassa seuraavat Kainuun maakuntakaavan 2020 merkinnät (Kainuun liitto 2021a):

	<p>Poronhoitoalueen raja</p> <p>Merkinnällä osoitetaan poronhoitoalueen rajan sijainti Kainuussa.</p> <p>Suunnittelumääräys: Maankäytön suunnittelussa on turvattava porotalouden toiminta- ja kehittämisedellytykset. Matkailutoimintojen sijoittamisessa on otettava huomioon porotalouden tärkeät kohteet, kuten erotus- ja ruokintapaikat sekä pyyntiaidat.</p>
	<p>Tärkeä pohjavesialue</p> <p>Merkinnällä osoitetaan vedenhankinnan kannalta tärkeät (1. luokan) ja vedenhankintaan soveltuvat (2. luokan) pohjavesialueet.</p> <p>Suunnittelumääräys: Pohjavesien pilaantumis- ja muuttumisriskejä aiheuttavat laitokset ja toiminnot on sijoitettava riittävän etäälle pohjavesialueista tai suojattava niin, että pohjavesialueen käyttökelpoisuus vedenhankintaan ei vaarannu. Alueella tulee huolehtia pohjavesien suojelun ja maa-ainesten ottotarpeiden yhteensovittamisesta.</p>
	<p>Pääsähköjohto, 110 kV</p> <p>110 kV/2, Jännite/linjojen lukumäärä (mikäli muu kuin 1) Alueella on voimassa MRL:n 33.1 §:n mukainen ehdollinen rakentamisrajoitus.</p>

Kytölehdon tuulivoimapuiston suunnittelualueen läheisyydessä ovat voimassa seuraavat Kainuun maakuntakaavan 2020 merkinnät (Kainuun liitto 2021a):

	<p>Luonnonsuojelualue</p> <p>Merkinnällä SL osoitetaan luonnonsuojelulain nojalla suojeltuja tai suojeltaviksi tarkoitettuja alueita. Alueella on voimassa MRL:n 33.1 §:n mukainen ehdollinen rakentamisrajoitus.</p> <p>Suojelumääräys (MRL 30.2 §): Alueella saa suorittaa sellaisia toimenpiteitä, jotka ovat tarpeen alueen suojeluarvon säilyttämiseksi tai palauttamiseksi. Rakennuslupahakemuksesta tulee pyytää MRL 133 §:n mukaisesti alueellisen ympäristökeskuksen lausunto.</p> <p>Suunnittelumääräys: Alueen maankäyttö tulee suunnitella ja toteuttaa siten, ettei toimenpiteillä vaaranneta alueen suojelun tarkoitusta ja suojeluarvoja. Alueelle laadittavassa hoito- ja käyttösuunnitelmassa tulee kiinnittää erityistä huomiota luonnon virkistyskäytön ja luontomatkailun edistämiseen.</p>
	<p>Natura 2000 -verkostoon kuuluvat tai ehdotettu alue</p> <p>Merkinnällä osoitetaan valtioneuvoston päätösten mukaiset Natura 2000 -verkostoon kuuluvat alueet. Natura -alueilla ja niiden suojeluarvoja koskevissa hankkeissa noudatetaan luonnonsuojelulain 65 ja 66 §:n säännöksiä.</p> <p>Suunnittelumääräys: Natura 2000 -verkoston alueita ja niiden lähellä sijaitsevia alueita koskevassa alueiden käytön suunnittelussa on huolehdittava siitä, että suunnitelma tai hanke ei luonnonsuojelulain 65 §:n tarkoittamalla tavalla heikennä merkittävästi Natura -alueiden perusteena olevia luonnonarvoja.</p>
	<p>Ulkoilureitti</p> <p>Merkinnällä osoitetaan vähintään ylikunnalliset ja maakunnallisesti merkittävät yleisen liikumisen kannalta tärkeät ohjeelliset ulkoilureitit. Reitit voidaan perustaa sopimuksilla tai ulkoilulain mukaisesti.</p>
	<p>Moottorikelkkailureitti</p> <p>Merkinnällä osoitetaan vähintään ylikunnalliset ja maakunnallisesti merkittävät yleisen liikumisen kannalta tärkeät ohjeelliset moottorikelkkailureitit. Moottorikelkkailureitit voidaan perustaa sopimuksilla tai maastoliikennelaissa säädetyllä tavalla.</p>
	<p>Yhdystie</p> <p>Merkinnällä osoitetaan seudullisesti tai matkailun kannalta erityisen merkittävät yhdystiet. Alueella on voimassa MRL:n 33.1 §:n mukainen ehdollinen rakentamisrajoitus.</p>
	<p>Arvokas harjualue</p> <p>Valtakunnalliseen harjunsuojeluohjelmaan kuuluvien alueiden lisäksi Kainuun maakunta-kaavassa esitetään merkinnällä ge luonnon- ja maisemansuojelun kannalta arvokkaita harjuja.</p> <p>Suunnittelumääräys: Alueen käyttöä suunniteltaessa tulee erityisesti ottaa huomioon arvokkaan harjualueen geologiset ominaispiirteet ja maisemalliset arvot.</p>
	<p>Maa- ja metsätalousvaltainen alue</p> <p>Merkinnällä M osoitetaan pääasiassa maa- ja metsätaloustalouteen tarkoitettuja alueita.</p> <p>Suunnittelumääräys: Maa- ja metsätaloustalouteen tarkoitettuja alueita voidaan käyttää alueen pääasiallista käyttötarkoitusta sanottavasti haittaamatta ja luonnetta muuttamatta myös erityislainsäädännön ohjaamana muihin tarkoituksiin, kuten luontais- tai muuhun elinkeinotoimintaan, turvetuotantoon, maa- ja kiviainesten ottoon, haja-asutusluonteiseen pysyvään ja loma-asumiseen sekä jokamiehen oikeuden rajoissa ulkoiluun ja retkeilyyn. Alueille voidaan perustaa yksityisiä suojelualueita. Ilman erityisiä perusteita hyviä ja yhtenäisiä</p>

	peltoalueita ei tule ottaa taajamatoimintojen käyttöön. Maankäyttöä suunniteltaessa on tuettava metsätalousalueiden yhtenäisyyttä ja toimivuutta.
--	---

Koko maakuntakaava-aluetta koskevat seuraavat Kainuun maakuntakaavan 2020 yleismääräykset (Kainuun liitto 2021a):

- **Rantojen käyttö**

Yleisiä suunnittelumääräyksiä: Yksityiskohtaisemmassa kaavoituksessa tulee ottaa huomioon luonnon- ja maisema-arvot, vesihuollon järjestäminen sekä maanomistajien välinen tasapuolisuus. Rantarakentaminen tulee mitoittaa siten, että suunnittelussa turvataan riittävä vapaan rantaviivan määrä, viihtyisyys sekä yleisen virkistyskäytön tarpeet ja vesille pääsyn mahdollisuudet.

- **Turvetuotanto**

Yleisiä suunnittelumääräyksiä: Turvetuotantoon tulee ottaa ensisijaisesti jo ojitettuja soita tai sellaisia ojittamattomia soita, joiden luonnon- tai kulttuuriarvot eivät ole seudullisesti merkittäviä. Turvetuotantoa tulee harjoittaa siten, että sen aiheuttama paikallinen ja valuma-aluekohtainen vesistön kuormituksen lisäys ei vaaranna vesistöjen tilaa. Suopohjien jälkikäytön suunnittelussa tulee ottaa huomioon alueelliset maankäyttötarpeet.

- **Liikenneturvallisuus**

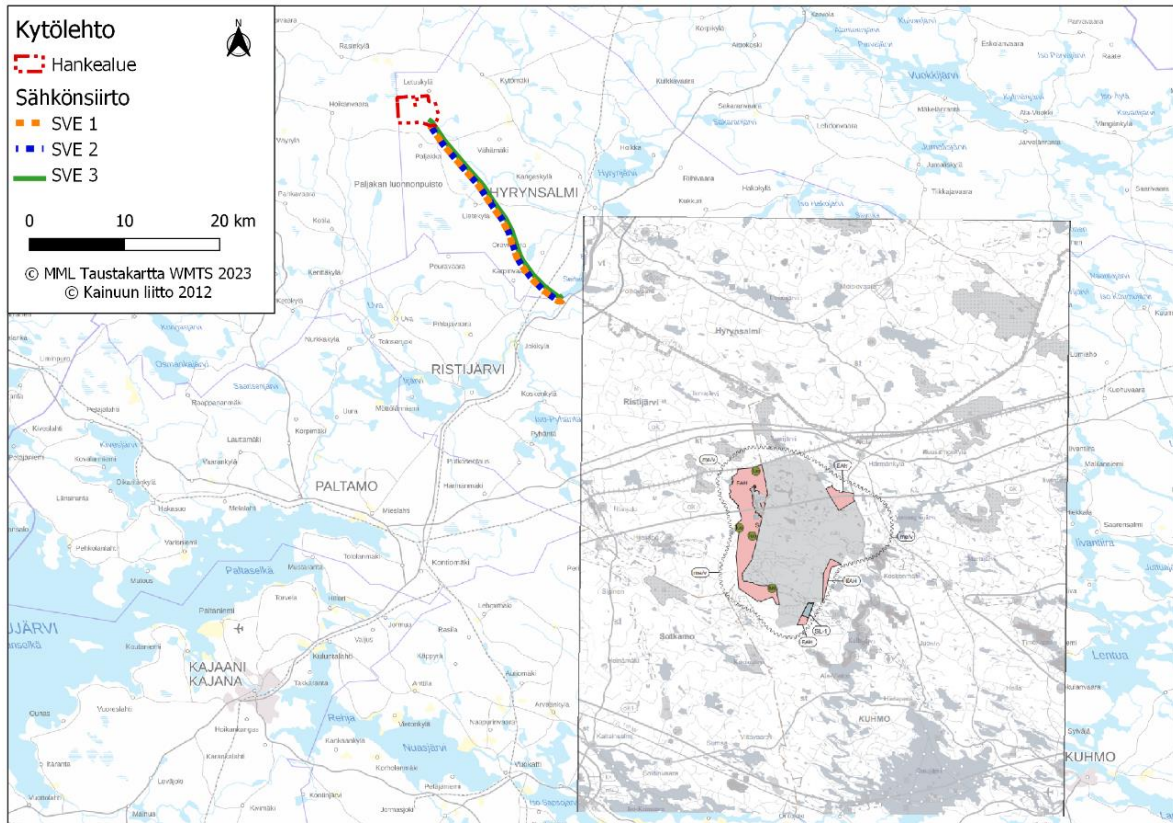
Yleinen suunnittelumääräys: Yksityiskohtaisemmassa kaavoituksessa ja muussa alueiden käyttöä koskevassa suunnittelussa tulee kiinnittää erityistä huomiota liikenneturvallisuuden edistämiseen sekä sujuvan ja hyvän liikenneympäristön saavuttamiseen.

- **Liito-oravan esiintymispaikat**

Yleinen suojelumääräys: Liito-oravien esiintymisalueiden yksityiskohtaisemmassa kaavoituksessa ja metsien käsittelyssä tulee turvata liito-oraville tärkeiden pesäpuiden ja niitä suojaavien puiden sekä liikkumisen kannalta riittävän puuston säilyminen.

Kainuun 1. vaihemaakuntakaava

Kainuun maakuntavaltuusto hyväksyi 19.3.2012 pitämässään kokouksessa maankäyttö- ja rakennuslain (MRL 27 §) mukaisen Kainuun 1. vaihemaakuntakaavan ja teki samalla päätöksen Kainuun maakuntakaava 2020:ssa osoitettujen selvitysalueiden kumoamisesta sekä selvitysalueilla sijaitsevien eräiden muiden kaavamerkintöjen ja -määräysten kumoamisesta. Ympäristöministeriö on vahvistanut Kainuun 1. vaihemaakuntakaavan 19.7.2013 ja kaava on tullut lainvoimaiseksi Korkeimman hallinto-oikeuden 16.2.2015 tekemällä päätöksellä. Kainuun 1.vaihemaakuntakaava koskee Puolustusvoimain ampuma- ja harjoitusalueita sekä niiden melualueita. (Kainuun liitto 2021b)

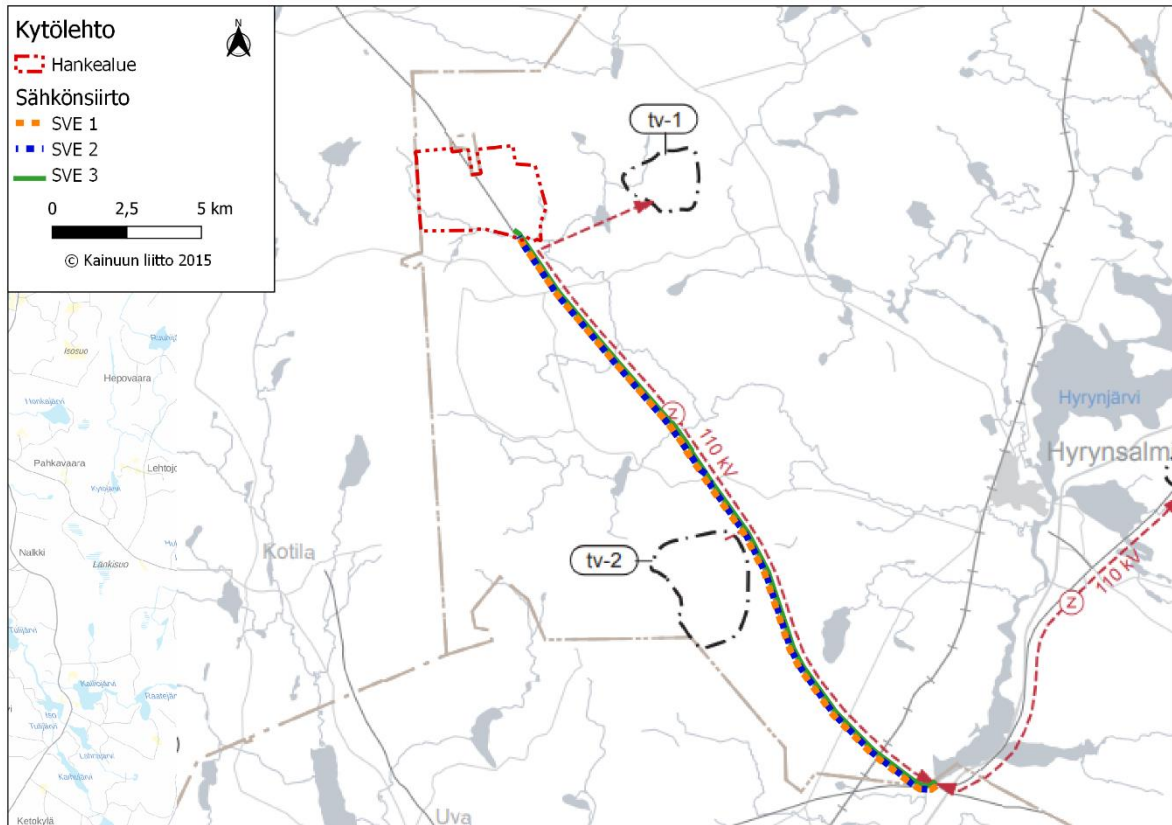


Kuva 14. Kytölehdon suunnittelualueen sijoittuminen suhteessa Kainuun 1. vaihemaakuntakaavaan (Kainuun liitto 2021b). Suunnittelualue lisätty kaavakartan päälle

Kytölehdon tuulivoimapuiston ja suunniteltujen sähkösiirtoreittien alueelle ei kohdistu Kainuun 1. vaihemaakuntakaavan merkintöjä tai määräyksiä.

Kainuun tuulivoimamaakuntakaava

Kainuun tuulivoimamaakuntakaava on hyväksytty maakuntavaltuustossa 30.11.2015 (16 §) ja vahvistettu ympäristöministeriössä 31.1.2017 (YM7/5222/2015). Korkein hallinto-oikeus hylkäsi ympäristöministeriön vahvistuspäätöksestä tehdyn valituksen 21.5.2019 (taltionumero 2294, dnro: 6425/1/17) ja kaava on saanut lainvoiman. Kaavassa osoitetaan valtakunnallisten alueidenkäyttötavoitteiden mukaisesti tuulivoiman hyödyntämiseen parhaiten soveltuvat alueet Kainuussa. (Kainuun liitto 2021d).



Kuva 15. Kytölehdon suunnittelualueen sijoittuminen (punainen pistekatkoviiva) suhteessa Kainuun tuulivoimamaakuntakaavaan (Kainuun liitto 2021d).

Kytölehdon tuulivoimapuiston suunnittelualueelle ei kohdistu Kainuun tuulivoimamaakuntakaavan merkintöjä. Suunnittelualueen itäpuolella sijaitsee tv-1 alue (Iso Tuomivaara, Hyrynsalmi) ja sähkönsiirtoreitin länsipuolella tv-2 alue (Lumivaara, Hyrynsalmi). (Kainuun liitto 2021d, Kainuun liitto 2019)

Suunniteltujen sähkönsiirtoreittien alueella ovat voimassa seuraavat Kainuun tuulivoimamaakuntakaavan merkinnät (Kainuun liitto 2021d):

	<p>Pääsähköjohdon yhteistarve</p> <p>Merkinnällä osoitetaan uusien 110 kV pääsähköjohtojen yhteistarve tuulivoimaloiden alueilta kantaverkon liityntäpisteille. Merkinnät perustuvat vireillä oleviin tuulivoimahankkeisiin. Alueella ei ole voimassa MRL 33.1 §:n mukaista ehdollista rakentamisrajoitusta.</p> <p>Suunnittelumääräys: Yksityiskohtaisemmassa suunnittelussa uudet pääsähköjohdot on pyrittävä sijoittamaan samaan tai olemassa olevan johtokäytävän yhteyteen</p>
--	---

Koko maakuntakaava-alueetta koskevat seuraavat Kainuun tuulivoimamaakuntakaavan yleismääräykset (Kainuun liitto 2021d):

- **Tuulivoimaloiden rakentaminen**

Yleisiä suunnittelumääräyksiä: Maakuntakaavassa osoitettujen tuulivoimaloiden alueiden ulkopuolelle voidaan toteuttaa tuulivoimarakentamista, mikäli se ei ole merkitykseltään seudullista. Tuulivoimarakentamista suunniteltaessa tuulivoimalat tulee sijoittaa luonnonsuojelualueiden, Natura 2000 -

verkoston alueiden, vedenhankinnan kannalta tärkeiden pohjavesialueiden, harjijensuojeluohjelman alueiden, maakuntakaavan virkistysalueiden sekä valtakunnallisesti arvokkaiden maisema-alueiden ja rakennettujen kulttuuriympäristöjen ulkopuolelle. Tuulivoimarakentamista suunniteltaessa on otettava huomioon ko. tuulivoimahankkeen sekä eri tuulivoimahankkeiden yhteisvaikutukset erityisesti asutukseen, maisemaan, linnustoon, luonnon monimuotoisuuteen ja kulttuuriperintöön sekä pyrittävä ehkäisemään haitallisia vaikutuksia. Tuulivoimarakentamisen yksityiskohtaisemmassa suunnittelussa tulee varmistaa, ettei tuulivoimarakentamisesta aiheudu asutukselle merkittäviä melu- tai välkevaikutuksia. Tuulivoimarakentamisen yksityiskohtaisemmassa suunnittelussa tulee ottaa huomioon puolustusvoimien lakisääteisen aluevalvontatehtävän, lentoliikenteen, liikenneväylien sekä arkeologisen kulttuuriperinnön ja luonnonsuojelulla suojeltujen kohteiden edellyttämät rajoitteet tuulivoimarakentamiselle ja pyytää lausunnot asianomaisilta viranomaisilta.

- **Rantojen käyttö**

Yleisiä suunnittelumääräyksiä: Yksityiskohtaisemmassa kaavoituksessa tulee ottaa huomioon luonnon- ja maisema-arvot, vesihuollon järjestäminen sekä maanomistajien välinen tasapuolisuus. Rantarakentaminen tulee mitoittaa siten, että suunnittelussa turvataan riittävä vapaan rantaviivan määrä, viihtyisyys sekä yleisen virkistyskäytön tarpeet ja vesille pääsyn mahdollisuudet.

- **Turvetuotanto**

Yleisiä suunnittelumääräyksiä: Turvetuotantoon tulee ottaa ensisijaisesti jo ojitettuja soita tai sellaisia ojittamattomia soita, joiden luonnon- tai kulttuuriarvot eivät ole seudullisesti merkittäviä. Turvetuotantoa tulee harjoittaa siten, että turvetuotannon mahdollisesti aiheuttama paikallinen ja valuma-aluekohtainen vesistön kuormituksen kasvu ei vaaranna vesistöjen tilaa. Suopohjien jälkikäytön suunnittelussa tulee ottaa huomioon alueelliset maankäyttötarpeet.

- **Liikenneturvallisuus**

Yleinen suunnittelumääräys: Yksityiskohtaisemmassa kaavoituksessa ja muussa alueiden käyttöä koskevassa suunnittelussa tulee kiinnittää erityistä huomiota liikenneturvallisuuden edistämiseen sekä sujuvan ja hyvän liikenneympäristön saavuttamiseen.

- **Liito-oravan esiintymispaikat**

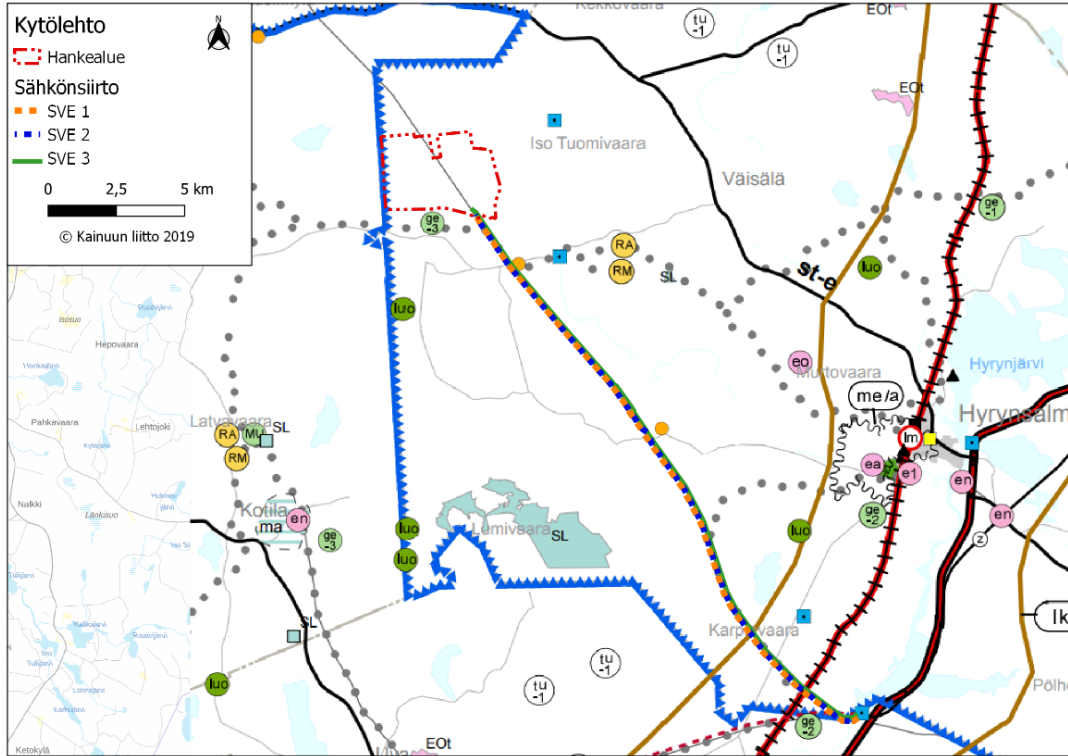
Yleinen suojelumääräys: Liito-oravien esiintymisalueiden yksityiskohtaisemmassa kaavoituksessa ja metsien käsittelyssä tulee turvata liito-oraville tärkeiden pesäpuiden ja niitä suojaavien puiden sekä liikkumisen kannalta riittävän puuston säilyminen.

- **Rakentamisrajoitukset**

Kainuun tuulivoimamaakuntakaava ei aiheuta MRL 33 §:n mukaisia rakentamisrajoituksia.

Kainuun vaihemaakuntakaava 2030

Kainuun voimassa oleva vaihemaakuntakaava 2030 on hyväksytty maakuntavaltuustossa 16.12.2019 (25 §) ja se on saanut lainvoiman. Kainuun vaihemaakuntakaavassa 2030 käsitellään alue- ja yhdyskuntarakennetta, virkistystä, liikennejärjestelmää, luonnon- ja kulttuuriympäristöä sekä luonnonvarojen käyttöä ja elinkeinojen toimintaedellytyksiä. Maakuntakaavassa osoitettavien uusien kaavaratkaisujen osalta Kainuun vaihemaakuntakaava 2030 kumoaa tai muuttaa osin Kainuun maakuntakaavan 2020 kaavaratkaisuja ja sisältää teknisluonteisia korjauksia Kainuun 1. vaihemaakuntakaavan, Kainuun kaupan vaihemaakuntakaavan ja Kainuun tuulivoimamaakuntakaavan kaavamerkintöihin ja -määräyksiin. (Kainuun liitto 2021e)



Kuva 16. Kytölehdon suunnittelualueen sijoittuminen suhteessa Kainuun vaihemaakuntakaavaan 2030 (Kainuun liitto 2020).

Kytölehdon tuulivoimapuiston suunnittelualueella ovat voimassa seuraavat Kainuun vaihemaakuntakaavan 2030 merkinnät:

	<p>Poronhoitoalueen raja</p> <p>Merkinnällä osoitetaan poronhoitoalueen rajan sijainti Kainuussa.</p> <p>Suunnittelumääräys: Maankäytön suunnittelussa on turvattava porotalouden ja muiden luontaiselinkeinojen alueidenkäyttölliset toiminta- ja kehittämisedellytykset. Poronhoitoon olennaisesti vaikuttavaa alueiden käyttöä suunniteltaessa on otettava huomioon poronhoidolle tärkeät alueet, kuten erotus- ja ruokintapaikat sekä pyynti-aidat. Valtion maiden osalta on neuvoteltava asianomaisen paliskunnan kanssa.</p>
--	--

Kytölehdon suunnittelualueen läheisyydessä ovat voimassa seuraavat Kainuun vaihemaakuntakaavan 2030 merkinnät:

	<p>Moottorikelkkailureitti</p> <p>Merkinnällä osoitetaan valtakunnallisesti ja maakunnallisesti merkittävät yleisen liikumisen kannalta tärkeät ohjeelliset moottorikelkkailureitit.</p>
	<p>Kivikko</p> <p>Merkinnällä osoitetaan luonnon- ja maisemansuojelun kannalta valtakunnallisesti arvokkaat geologiset muodostumat. Merkintään ei liity MRL 33 §:n mukaista ehdollista rakentamisrajoitusta.</p>

Suunnittelumääräys: Alueen käyttöä suunniteltaessa tulee erityisesti ottaa huomioon kivikkojen geologiset, biologiset tai maisemalliset arvot.

Koko maakuntakaava-aluetta koskevat seuraavat Kainuun vaihemaakuntakaavan 2030 yleismääräykset (Kainuun liitto 2021e):

- **Muinaisjäännökset ja muu arkeologinen kulttuuriperintö**

Yleinen suunnittelumääräys: Yksityiskohtaisemmassa kaavoituksessa ja muussa alueidenkäyttöä koskevassa suunnittelussa tulee tarkistaa kiinteitä muinajäännöksiä ja muuta arkeologista kulttuuriperintöä koskeva ajantasainen tieto museoviranomaisten ylläpitämistä rekistereistä ja arvioida yhteistyössä museoviranomaisten kanssa mahdollisten aluetta/kohdetta koskevien selvitysten tai tutkimusten tarve.

- **Maa-ainesten ottotoiminta**

Yleinen suunnittelumääräys: Maa- ja kalliokiviainesten otto tulee sovittaa alueen luonto-, kulttuuri- ja ympäristöarvoihin. Yksityiskohtaisemmassa suunnittelussa on huolehdittava maa-ainesten ottamisen tarkoituksenmukaisesta etenemisestä ja alueelle soveltuvasta maisemoinnista sekä jälkikäytöstä sekä otettava huomioon toiminnan liikenteelliset vaikutukset ja vaikutukset lähiasutukseen.

- **Rantojen käyttö**

Yleinen suunnittelumääräys: Ranta-alueita tulee kehittää viihtyisinä asumisen ja virkistyksen alueina huomioon ottaen vapaa-ajan, osa-aika- tai pysyvän asumisen tarpeet. Alueiden suunnittelussa tulee kiinnittää huomiota sähköisten palvelujen saatavuuteen, olemassa olevaan infrastruktuuriin sekä ympärivuotisen käytön edellytyksiin. Yksityiskohtaisemmassa kaavoituksessa tulee ottaa huomioon yleisen virkistyskäytön tarpeet ja vesille pääsyn mahdollisuudet, luonnon- ja maisema-arvot sekä vesi- ja energiahuollon järjestäminen.

- **Vähittäiskaupan suuryksiköt**

Yleinen suunnittelumääräys: Määrittelee merkitykseltään seudullisen vähittäiskaupan suuryksikön tai myymäläkeskittymän koon alarajan keskustatoimintojen alueen ulkopuolella.

Vireillä olevat maakuntakaavat

Kainuun tuulivoimamaakuntakaava 2035

Kainuun maakuntavaltuusto päätti 17.6.2019 kokouksessaan käynnistää vaihemaakuntakaavan laatimisen Kainuun tuulivoimamaakuntakaavan tarkistamiseksi. Kainuun tuulivoimamaakuntakaavaksi 2035 nimetyssä vaihemaakuntakaavassa käsitellään seudullisesti merkittäviä tuulivoimaloiden alueita, muutostarpeita voimajohtojen maakuntakaavamerkintöihin, pohjavesialueita ja valtakunnallisesti arvokkaita maisema-alueita.

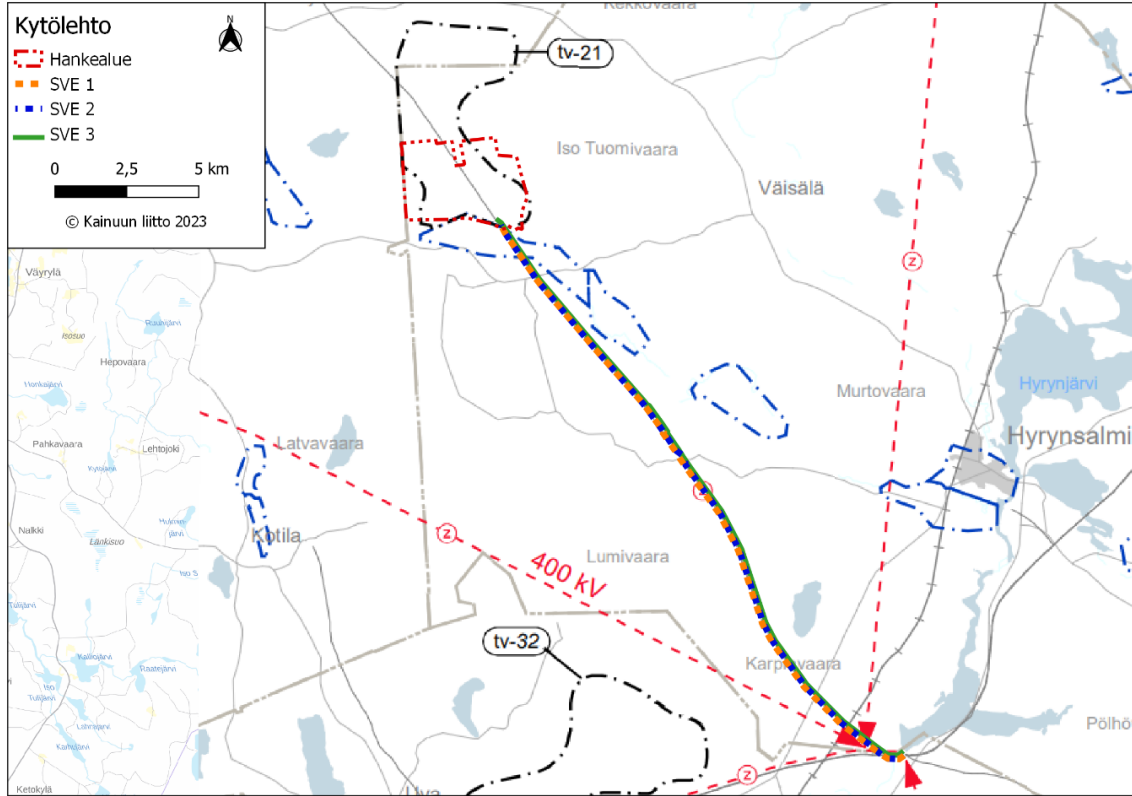
Maakuntakaavassa osoitettavien uusien kaavaratkaisujen osalta Kainuun tuulivoimamaakuntakaava 2035 voidaan tullessaan kumoaa tai muuttaa osin Kainuun maakuntakaavan 2020, Kainuun tuulivoimamaakuntakaavan 2030 ja Kainuun vaihemaakuntakaavan 2030 kaavaratkaisuja. Tuulivoimamaakuntakaavan tavoitevuosi on 2035.

Kainuun tuulivoimamaakuntakaavan 2035 kaavaluonnos oli julkisesti nähtävillä 22.12.2021–31.1.2022.

Kainuun maakuntahallitus on päättänyt 22.5.2023 pitämässään kokouksessa pyytää maankäyttö- ja rakennusasetuksen 13 §:n mukaiset lausunnot Kainuun tuulivoimamaakuntakaavan 2035 kaavaehdotuksesta viranomaisilta ja muilta maakuntakaavan kannalta keskeisiltä yhteisöiltä 24.5.-26.6.2023 välisenä aikana.

Kainuun maakuntahallitus on käsitellyt lausunnot kokouksessaan 18.9.2023 sekä antanut niitä koskevat vastineet. Julkisesti nähtävillä asetettava maakuntakaavaehdotus valmistellaan saadun lausuntopalautteen perusteella maakuntahallituksen linjausten mukaisesti. (Kainuun liitto 2023b).

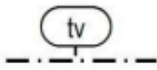
Kainuun tuulivoimamaakuntakaavan kaavaehdotus oli julkisesti nähtävillä 20.9.–23.10.2023. Tavoitteena on, että kaavaehdotus etenee maakuntavaltuuston hyväksymiskäsittelyyn joulukuussa 2023.



Kuva 17. Suunnittelualan sijoittuminen Kainuun tuulivoimamaakuntakaava 2035 ehdotuskartalle.

Kytölehdon tuulivoimapuiston suunnitteluala sijoittuu Kainuun tuulivoimamaakuntakaavan 2035 ehdotuksessa tv-21 alueelle ja rajautuu ehdotuksessa osoitetulle pohjavesialueelle. Suunnittelualaella ovat voimassa seuraavat kaavaehdotuksen merkinnät (Kainuun liitto 2023c):

	<p>Pohjavesialue</p> <p>Alueen erityisominaisuutta kuvaavalla merkinnällä pohjavesialue osoitetaan vedenhankintaa varten tärkeät pohjavesialueet (I-luokka) ja muut vedenhankintakäyttöön soveltuvat pohjavesialueet (II-luokka) sekä ne pohjavesialueet, jonka pohjavedestä pintavesi- tai maaekosysteemi on suoraan riippuvainen (E-luokka).</p> <p>Suunnittelumääräys: Aluetta koskevat toimenpiteet tulee suunnitella siten, että ne eivät vaaranna pohjaveden määrää, laatua ja vedenhankintakäyttöä. Pohjavesien pilaantumisen- ja muuttumisriskiä aiheuttavat laitokset ja toiminnot tulee sijoittaa riittävän etäälle pohjavesialueista tai on suojattava niin, että pohjavesialueen käyttökelpoisuus vedenhankintaan ei vaarannu. Edellä mainittujen sijoittamisella ei tule myöskään vaarantaa pohjavesiriippuvien ekosysteemien esiintymistä. Alueella tulee huolehtia pohjavesien suojelun ja maa-ainesten ottotarpeiden yhteensovittamisesta.</p>
--	--



Tuulivoimaloiden alue

Osa-aluemerkinnällä tv osoitetaan alueita, jotka soveltuvat merkitykseltään vähintään seudullisten tuulivoimala-alueiden rakentamiseen. Merkinnällä osoitetaan alueen erityisominaisuutta potentiaalisena tuulivoimatuotantoon soveltuvana alueena. Alueiden päämaankäyttöluokka on kuitenkin muu kuin tuulivoimaenergian tuotanto, yleisimmin maa- ja metsätalous. Maakuntakaavan merkinnöillä ei osoiteta yksittäisten tuulivoimaloiden sijaintia, eikä määritetä alueiden kokonaisvoimalamäärää, alueille sijoitettavien voimaloiden suurinta sallittua korkeutta tai voimalatehoa.

Alueella ei ole voimassa MRL 33 §:n mukaista ehdollista rakentamisrajoitusta.

Maakuntakaavan tuulivoimaloiden alueella tarkoitetaan lähtökohtaisesti vähintään kymmenen (10) teollisen kokoluokan voimalan muodostamaa aluetta. Maisemallisesti herkällä Oulujärven ranta-alueella maakuntakaavaa edellyttävänä tuulivoimaloiden alueen rajana pidetään vähintään kolmen (3) teollisen kokoluokan voimalaa, mikäli niiden muodostama tuulivoimaloiden alue sijaitsee kokonaan tai osittain alle 5 kilometrin etäisyydellä Oulujärvestä.

Suunnittelumääräys: Alueen suunnittelussa tulee turvata puolustusvoimien kehittämistarpeet ja toimintaedellytykset sekä ottaa erityisesti huomioon puolustusvoimien toiminnasta, kuten tutkajärjestelmistä ja radioyhteyksien turvaamisesta johtuvat rajoitteet.

Alueiden tv-3 Kivivaara-Peuravaara ja tv-13 Lamankangas-Valkeiskangas tuulivoimaloiden sijoittelun ja tuulivoimaloiden määrän suunnittelulla on turvattava alueella todetun rauhoitetun petolintulajin suotuisa suojelutaso.

Alueiden tv-2 Lumivaara, tv-4 Piiparinmäki, tv-5 Murtomäki (Harsunlehto), tv-7 Maaselänkangas, tv-10 Murtiovaara, tv-13 Lamankangas-Valkeiskangas, tv-21 Kytölehto, tv-24 Maaselänkangas laajennus, tv-25 Löytösuo, tv-26 Sivakkalehto, tv-23 Katajamäki, tv-30 Harmajapää, tv-33 Kiviharju ja tv-34 Ylihongikko suunnittelussa on huolehdittava siitä, että suunnitelma tai hanke yksinään tai yhdessä muiden hankkeiden tai suunnitelmien kanssa tarkasteltuna ei luonnonsuojelulain 35 §:n tarkoittamalla tavalla merkittävästi heikennä Natura 2000 -verkoston alueiden perusteena olevia luonnonarvoja.

Maakuntakaavan toteuttamisessa alueilla tv-2 Lumivaara, tv-3 Kivivaara-Peuravaara, tv-4 Piiparinmäki, tv-5 Murtomäki (Harsunlehto), tv-7 Maaselänkangas, tv-9 Varsavaara, tv-11 Iso Koirakangas, tv-13 Lamankangas-Valkeiskangas, tv-23 Katajamäki, tv-24 Maaselänkangas laajennus, tv-25 Löytösuo, tv-26 Sivakkalehto, tv-28 Takiankangas ja tv-35 Vaarinkangas ja niiden suunnittelussa on otettava huomioon luontoarvot ja LSL 78 § mukaisesti luontodirektiivin liitteen IV (a) lajit, joiden lisääntymis- ja levähdyspaikkojen hävittäminen ja heikentäminen on kielletty.

Tuulivoimaloiden alueilla tv-2 Lumivaara, tv-3 Kivivaara-Peuravaara, tv-21 Kytölehto, tv-30 Harmajapää ja tv-33 Kiviharju suunnittelussa on turvattava porotalouden toiminta- ja kehittämisedellytykset sekä pyrittävä ehkäisemään haitallisia vaikutuksia. Tuulivoimaloiden sijoittelun ja määrän suunnittelussa on otettava huomioon poronhoidolle tärkeät alueet. Poronhoitoon olennaisesti vaikuttavia toimenpiteitä suunniteltaessa on valtion maiden osalta neuvoteltava asianomaisen paliskunnan kanssa.

Alueen tv-27 Hukkalansalo tuulivoimaloiden sijoittelun ja tuulivoimaloiden määrän suunnittelulla tulee ottaa huomioon alueen lähialueella todettu valtakunnallisesti arvokas maisema-alue ja sen ominaispiirteet sekä turvata merkittävien maisemallisten arvojen säilyminen.

Koko maakuntakaava-aluetta koskevat seuraavat Kainuun tuulivoimamaakuntakaavan 2035 ehdotuksessa mainitut yleismääräykset (Kainuun liitto 2023c):

- **Tuulivoimaloiden rakentaminen**

Yleisiä suunnittelumääräyksiä: Maakuntakaavassa osoitettujen tuulivoimaloiden alueiden ulkopuolelle voidaan toteuttaa tuulivoimarakentamista, mikäli se ei ole merkitykseltään seudullista. Tuulivoimarakentamista suunniteltaessa tuulivoimalat tulee sijoittaa luonnonsuojelualueiden, Natura 2000 -verkoston alueiden, maakuntakaavan virkistysalueiden sekä valtakunnallisesti arvokkaiden maisema-alueiden ja rakennettujen kulttuuriympäristöjen ulkopuolelle. Tuulivoimarakentamista suunniteltaessa on otettava huomioon kyseisen tuulivoimahankkeen sekä eri tuulivoimahankkeiden yhteisvaikutukset erityisesti asutukseen, maisemaan, linnustoon, luonnon monimuotoisuuteen, eläimistöön ja ekologiaan yhteyksiin sekä kulttuuriperintöön sekä pyrittävä ehkäisemään haitallisia vaikutuksia. Tuulivoimarakentamisen yksityiskohtaisemmassa suunnittelussa tulee varmistaa, ettei tuulivoimarakentamisesta aiheudu asutukselle merkittäviä melu- tai välkevaikutuksia. Tuulivoimarakentamisen yksityiskohtaisemmassa suunnittelussa tulee varmistaa kansallisen turvallisuuden, puolustusvoimien lakisääteisen aluevalvontatehtävän, lentoliikenteen, liikenneväylien, voimajohtojen sekä arkeologisen kulttuuriperinnön ja luonnonsuojelulla suojeltujen kohteiden edellyttämät rajoitteet tuulivoimarakentamiselle ja pyytää lausunnot asianomaisilta viranomaisilta. Tuulivoimarakentamisen yksityiskohtaisemmassa suunnittelussa tulee ottaa huomioon kyseisen tuulivoimahankkeen sekä eri tuulivoimahankkeiden yhteisvaikutukset erilaisiin tutka- ja radiojärjestelmiin sekä pyrittävä ehkäisemään haitallisia vaikutuksia tuulivoimaloiden korkeuden, määrän ja sijoittelun avulla.

- **Energian siirto**

Yleisiä suunnittelumääräyksiä: Energiatuotantoalueita suunniteltaessa on kiinnitettävä erityistä huomiota energian siirtoyhteyksien järjestämiseen. Lähekkäin sijoittuvien energiatuotantoalueiden liittäminen voimansiirtoverkkoon on ensisijaisesti pyrittävä keskittämään yhteiseen johtokäytävään ja yhteispylväisiin, yhteistyössä muiden energiantuotannon hankealueiden kanssa. Energiansiirtoyhteyksiä suunniteltaessa on otettava huomioon kyseisen energiansiirtohankeiden sekä eri energiantuotanto- tai -siirtohankeiden yhteisvaikutukset erityisesti asutukseen, maisemaan, linnustoon, luonnon monimuotoisuuteen, eläimistöön ja ekologiaan yhteyksiin sekä kulttuuriperintöön sekä pyrittävä ehkäisemään haitallisia vaikutuksia.

5.4 Yleiskaavat ja asemakaavat

Hyrnsalmen tuulivoimaohjelma

Hyrnsalmen kunnanhallitus on päättänyt 26.1.2021 (§ 14) käynnistää oikeusvaikutuksettoman strategisen tuulivoimayleiskaavan laatimisen Hyrnsalmen kunnan alueelle. Tuulivoimayleiskaavan nimitys on vaihdettu 7.3.2023 kunnanhallituksen päätöksellä (§ 36) "Hyrnsalmen tuulivoimaohjelmaksi". Tuulivoimayleiskaavalla ohjataan Hyrnsalmen kunnan tuulivoimaloiden suunnittelua ja rakentamista. Tuulivoimayleiskaava on osa kuntastrategiaa. Kaavatyötä rahoittaa osaksi myös Ympäristöministeriö.

Tuulivoimayleiskaava ei ole Maankäyttö- ja rakennuslain 77a §:n mukainen yleiskaava, jota voisi käyttää suoraan rakennuslupien perusteena. Rakentamista ohjaavat tarkemmat yleiskaavat laaditaan hankekohtaisesti, ottaen huomioon Hyrnsalmen tuulivoimayleiskaava ja Kainuun tuulivoimamaakuntakaava.

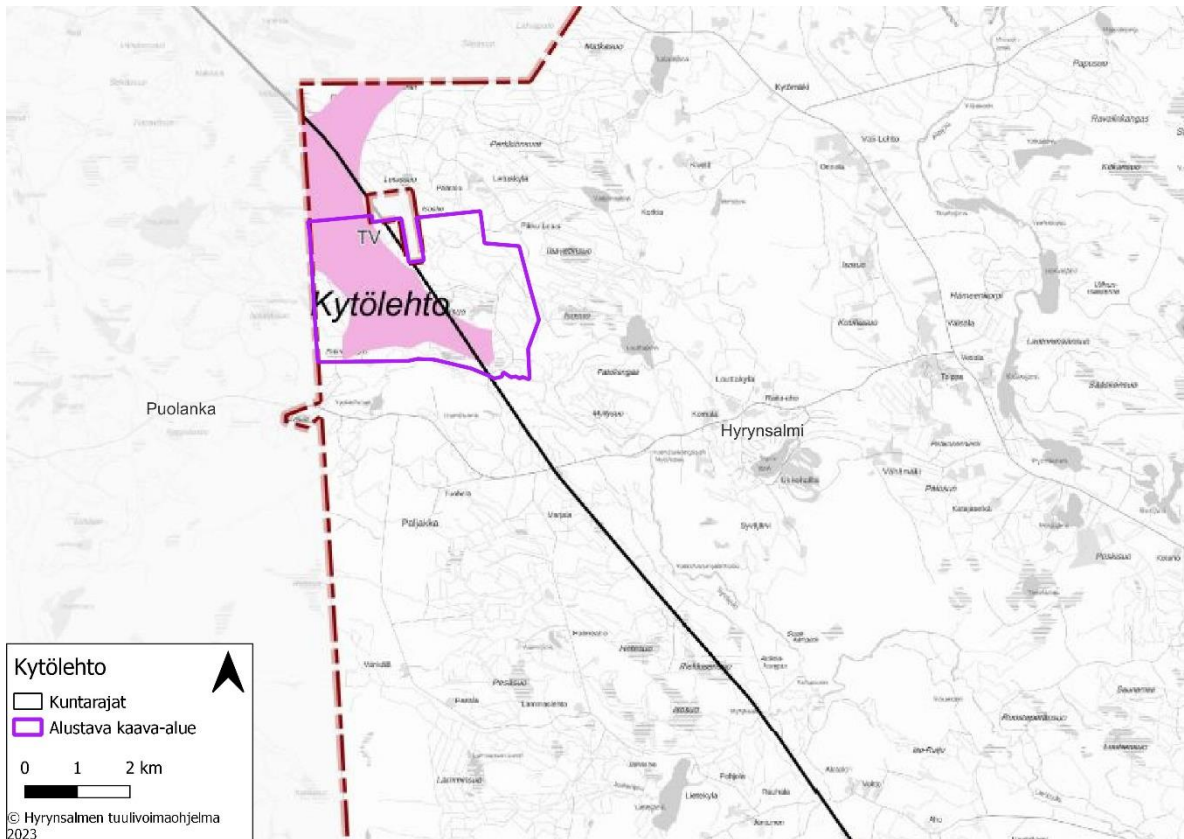
Kunnanhallitus hyväksyi osallistumis- ja arviointisuunnitelman 25.1.2022 ja päätti asettaa sen nähtäville maankäyttö- ja rakennuslain 63 §:n mukaisesti. Osallistumis- ja arviointisuunnitelmassa (OAS) esitetään tuulivoimayleiskaavan laatimisen lähtökohdat ja tavoitteet. Osallistumis- ja arviointisuunnitelmassa välitetään tietoa myös kaavan suunnittelun etenemisestä ja vaikutusten arvioinnista suunnittelun aikana sekä osalliset, joita

asia koskee ja kerrotaan, miten osallisilla on mahdollista vaikuttaa kaavan valmisteluun suunnittelun aikana. (Hyrnsalmen kunta 2023)

Hyrnsalmen tuulivoimayleiskaavan valmisteluvaiheen luonnosaineisto oli kuulemista varten MRL 62 §:n ja MRA 30 §:n mukaisesti julkisesti nähtävillä 4.10.–3.11.2022 välisen ajan. Hyrnsalmen tuulivoimakaavaaluonnokseen liittyen järjestettiin esittely- ja keskustelutilaisuus 12.10.2022.


Hyrnsalmen tuulivoimaohjelma oli MRL 62 §:n ja 65 §:n sekä MRA 30 §:n mukaisesti julkisesti nähtävillä 27.4.–29.5.2023. Hyrnsalmen tuulivoimaohjelman ehdotuksesta järjestettiin esittely- ja keskustelutilaisuus 9.5.2023.


Hyrnsalmen kunnanvaltuusto on hyväksynyt Hyrnsalmen tuulivoimaohjelman 9.11.2023 § 30.



Kuva 18. Ote Hyrnsalmen tuulivoimayleiskaavasta 20.11.2023. Suunnittelualueen raja on merkitty violetilla.

Suunnittelualueella on voimassa seuraavat Hyrnsalmen tuulivoimayleiskaavan merkinnät (Hyrnsalmen kunta 2023):

	<p>Tuulivoimaloiden alue</p> <p>Merkinnällä on osoitettu jo kaavoitetut tai rakennetut tuulivoima-alueet sekä yleispiirteisten selvitysten perusteella alueet, jotka soveltuvat tuulivoimatuotannolle. Tuulivoimaloiden lukumäärä ja sijoittelu määritellään yksityiskohtaisemman suunnittelun yhteydessä.</p> <p>Yksityiskohtaisessa suunnittelussa on kiinnitettävä erityistä huomiota poronhoidon toiminta- ja kehittämisellä turvaamiseen.</p>
---	---

	<p>Alueelle voidaan soveltuvilta osin sijoittaa myös muuta uusiutuvaa energiantuotantoa, kuten aurinkovoimaa. Tuotannon toteuttamismahdollisuudet ja toteuttamisen vaikutukset tulee selvittää riittävällä tarkkuudella yksityiskohtaisemmassa suunnittelussa.</p> <p>Alueella ennen kaavan voimaan tuloa ollut toiminta voi jatkua, kunnes alueelle toteutetaan tuulivoimaloita. Toiminnan päätyttyä alue tulee ennallistaa.</p> <p>Alueella voi harjoittaa metsätaloutta sille soveltuvilla voimaloiden välialueilla myös tuulivoimatuotannon aikana.</p> <p>Aluekohtaiset määräykset:</p> <p><u>Kivivaara-Peuravaara</u></p> <p>Tuulivoimaloiden sijoittelun ja määrän suunnittelulla on turvattava alueella todetun rauhoitetun petolintulajin suotuisa suojelutaso.</p> <p>Yksityiskohtaisemmassa suunnittelussa on kiinnitettävä erityistä huomiota Kukkurin suojelumetsään kohdistuvien vaikutusten arviointiin sekä pyrittävä ehkäisemään haitallisia vaikutuksia.</p> <p><u>Lumivaara</u></p> <p>Alueen suunnittelussa on otettava huomioon luontoarvot ja LSL 49 § 1 mom. mukaisesti luontodirektiivin liitteen IV (a) lajit, joiden lisääntymis- ja levähdyspaikkojen hävittäminen ja heikentäminen on kielletty.</p> <p><u>Illevara ja Pöyhösuo</u></p> <p>Yksityiskohtaisemmassa suunnittelussa on kiinnitettävä erityistä huomiota Pöyhövaaran suojelumetsään ja alueen ekologiaan yhteyksiin kohdistuvien vaikutusten arviointiin sekä pyrittävä ehkäisemään haitallisia vaikutuksia.</p> <p><u>Kytölehto</u></p> <p>Yksityiskohtaisemman suunnittelun yhteydessä on kiinnitettävä erityistä huomiota matkailuun ja virkistykseen sekä maisemaan kohdistuviin vaikutuksiin ja pyrittävä vähentämään Ukkohallan matkailukeskukselle ja alueen reittien virkistyskäytölle aiheutuvia kielteisiä vaikutuksia. Vaikutusten arvioinnissa on kiinnitettävä erityistä huomiota hankkeiden yhteisvaikutusten arviointiin.</p> <p>Yksityiskohtaisemmassa suunnittelussa on kiinnitettävä erityistä huomiota Haukikummun suojelumetsään sekä Iso-Ypykän pohjavesialueelle kohdistuvien vaikutusten arviointiin sekä pyrittävä ehkäisemään haitallisia vaikutuksia.</p>
	<p>Olemassa oleva sähkölinja 110/400 kV</p>

Suunnittelualan läheisyydessä ovat voimassa seuraavat Hyrynsalmen tuulivoimayleiskaavan merkinnät (Hyrynsalmen kunta 2023):

	<p>Yleiskaava-alueen raja</p>
---	--------------------------------------

Koko yleiskaava-aluetta koskevat seuraavat Hyrynsalmen tuulivoimayleiskaavassa mainitut yleismääräykset (Hyrynsalmen kunta 2023):

- Strateginen tuulivoimayleiskaava on oikeusvaikutukseton. Yleiskaava on kunnan tahtotilan ilmaus. Tuulivoimayleiskaava ei kumoa kunnan alueella voimassa olevia kaavoja. Osoitettujen tuulivoimapuistojen alueiden sekä potentiaalisten tuulivoimatuotannon alueiden toteuttaminen vaatii osayleiskaavoituksen. Yksityiskohtaisemmassa suunnittelussa on pyrittävä minimoimaan tuulivoimarakentamisen kielteisiä ympäristövaikutuksia.
- Kaavan toteuttamisella ei saa vaikeuttaa Puolustusvoimien toimintaa. Tuulivoimahankkeella tulee olla Puolustusvoimien hyväksyntä ennen tuulivoimalan rakennusluvan myöntämistä. Lisäksi alueelle voidaan vaatia tarkempia selvityksiä tuulivoimarakentamisen mahdollisista vaikutuksista Puolustusvoimille.
- Metsätalouteen kohdistuvat vaikutukset tulee huomioida ja pyrkiä vähentämään niitä.
- Yksityiskohtaisemmassa suunnittelussa on otettava huomioon kulloinkin suunnitteilla olevan tuulivoimahankkeen ja muiden hankkeiden yhteisvaikutukset erityisesti asutukseen, luonnon monimuotoisuuteen, ekologisiin yhteyksiin, uhanalaiseen lajistoon ja luontotyyppeihin, pohjavesiin, arvokkaisiin harjualueisiin ja geologisiin esiintymiin, linnustoon, maisemaan ja kulttuuriperintöön sekä pyrittävä ehkäisemään haitallisia vaikutuksia.
- Tuulivoimapuistojen toteuttamisesta aiheutuvat Natura 2000 -alueisiin kohdistuvat vaikutukset on tarvittaessa arvioitava LSL 65 §:n mukaisesti.
- Yksityiskohtaisemmassa suunnittelussa on varmistettava, ettei asutukselle tai loma-asutukselle aiheudu merkittäviä melu- ja välkevaikutuksia ja että valtakunnallisten ja maakunnallisten kulttuuriympäristöjen arvot säilyvät.
- Tuulivoimaloiden alueiden yksityiskohtaisemmassa suunnittelussa on turvattava porotalouden toiminta- ja kehittämisedellytykset sekä pyrittävä ehkäisemään haitallisia vaikutuksia. Tuulivoimaloiden sijoittelun ja määrän suunnittelussa on otettava huomioon poronhoidolle tärkeät alueet. Poronhoitoon olennaisesti vaikuttavia toimenpiteitä suunniteltaessa on valtion maiden osalta neuvoteltava asianomaisen paliskunnan kanssa.
- Mikäli tuulivoimapuistojen rakentamisesta aiheutuu radio- ja tv-signaalien vastaanotolle häiriötä, korjaavien toimenpiteiden toteuttamisvastuu on tuulivoimapuiston toimijalla.
- Sähkönsiirtoyhteyksissä on käytettävä ensisijaisesti maakaapeleita, mikäli niiden toteuttaminen on teknistaloudellisesti mahdollista.
- Tuulivoimalat voivat aiheuttaa ympäristöhäiriötä sekä rajoitteita muulle toiminnalle voimaloiden välittömässä läheisyydessä (1,5 km). Lähialueiden muussa maankäytössä tulee ottaa huomioon mm. tuulivoimaloista mahdollisesti aiheutuvat melu- ja välkevaikutukset.

Muut yleiskaavat

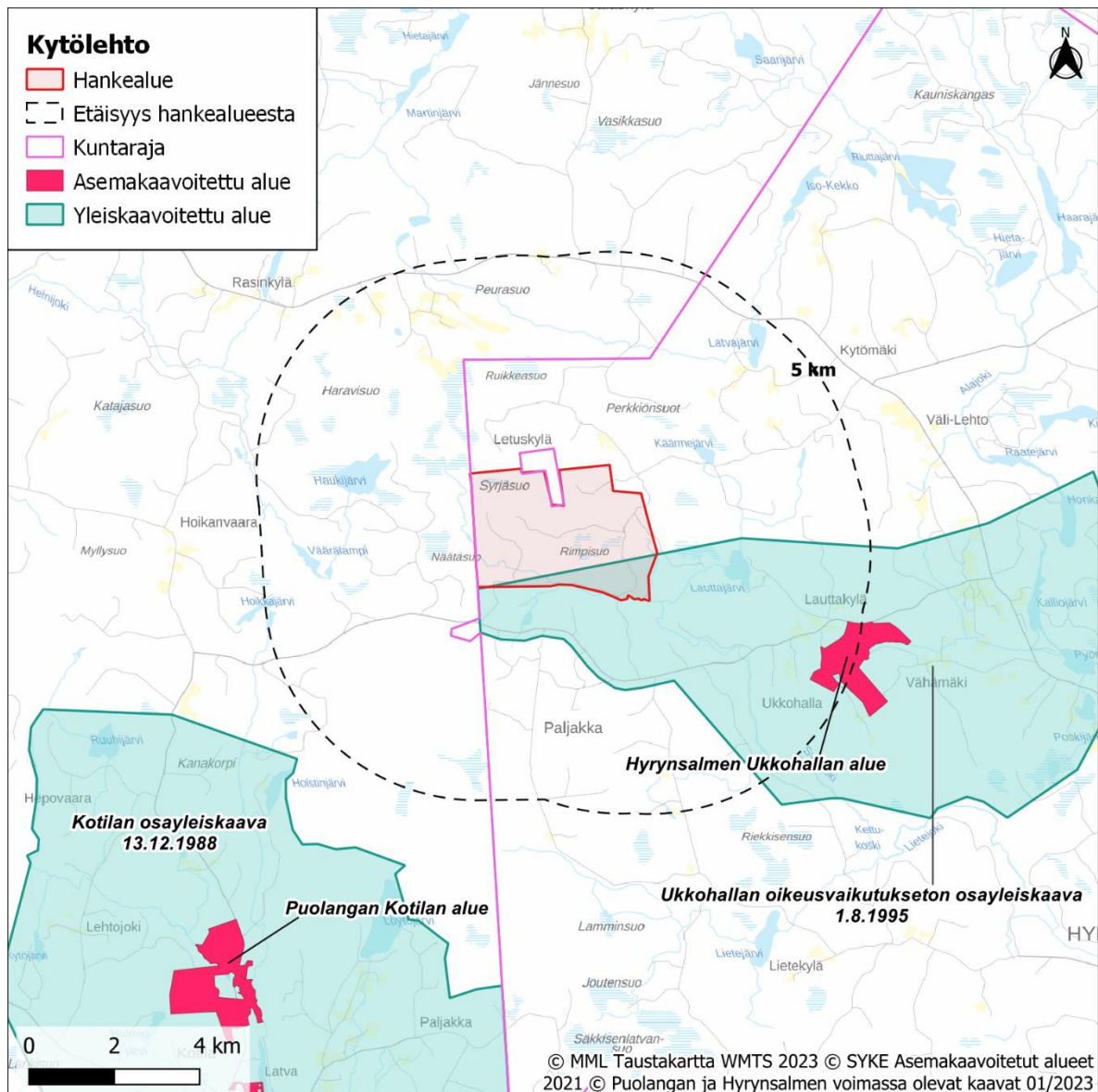
Suunnittelualue liittyy Ukkohallan oikeusvaikutuksettomaan osayleiskaavaan kaakkoisilta osiltaan.

Suunnittelualueen läheisyydessä ovat Kotilan osayleiskaava sekä Hyrynsalmen keskustaajaman osayleiskaava. Hankealueen eteläpuolella on Lumivaaran tuulivoimahankkeen osayleiskaava sekä Prokon Lumivaara tuulipuiston osayleiskaava.

Asemakaavat

Suunnittelualueella ei ole voimassa olevia tai vireillä olevia asema- tai ranta-asemakaavoja. Lähin asemakaavoitettu alue, Ukkohallan asemakaava-alue, sijaitsee suunnittelualueen kaakkoispuolella noin neljän kilometrin etäisyydellä suunnittelualueen reunasta. Muut asemakaava-alueet sijoittuvat kauemmas, noin yhdeksän

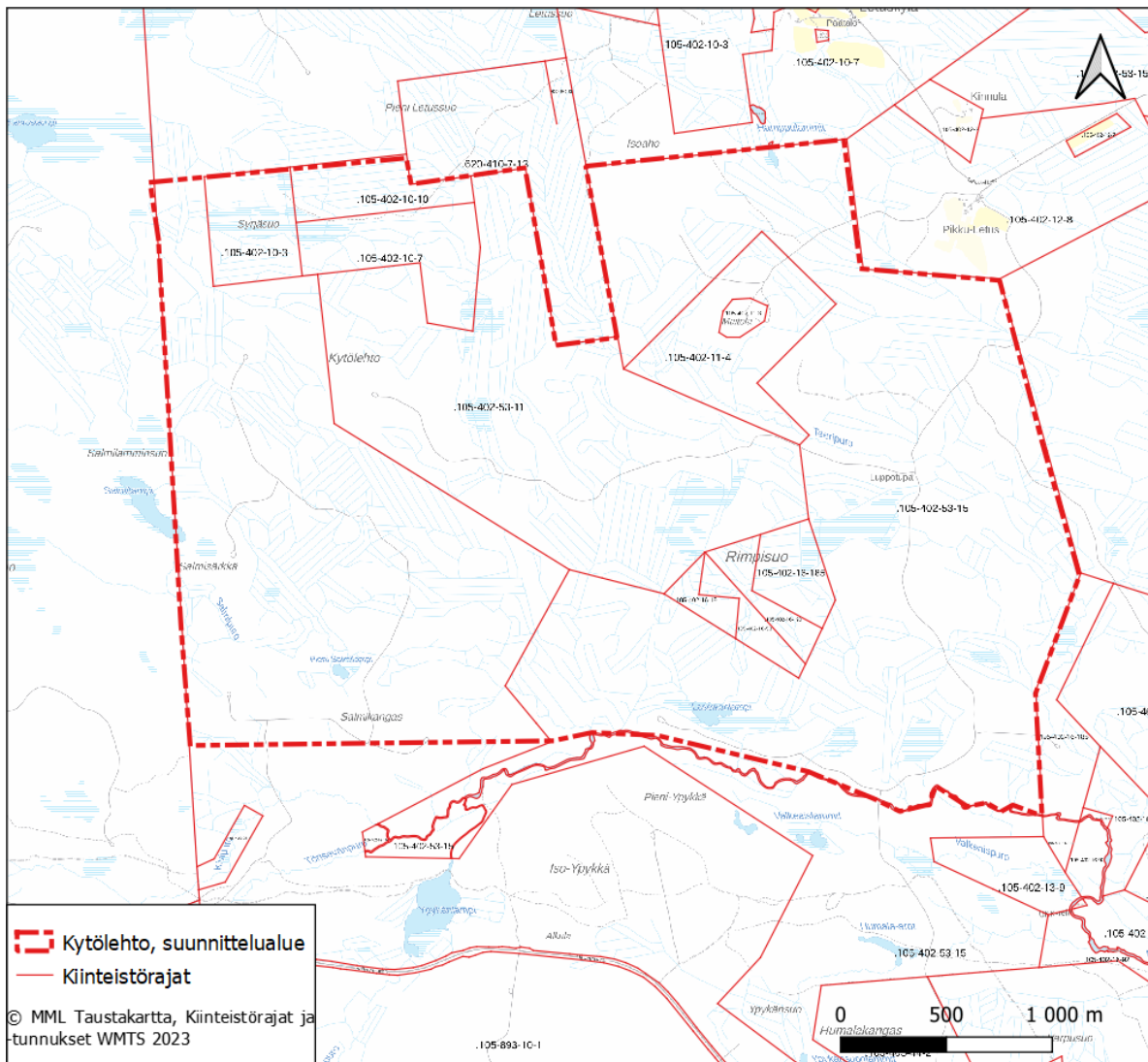
kilometrin etäisyydelle hankealueesta lounaaseen Kotilan alueelle sekä noin 17 kilometrin etäisyydelle hankealueesta kaakkoon Hyrnsalmen keskustan alueelle.



Kuva 19. Yleis- ja asemakaavoitetut alueet Kytölehdon suunnittelualueen lähialueilla.

5.5 Maanomistus

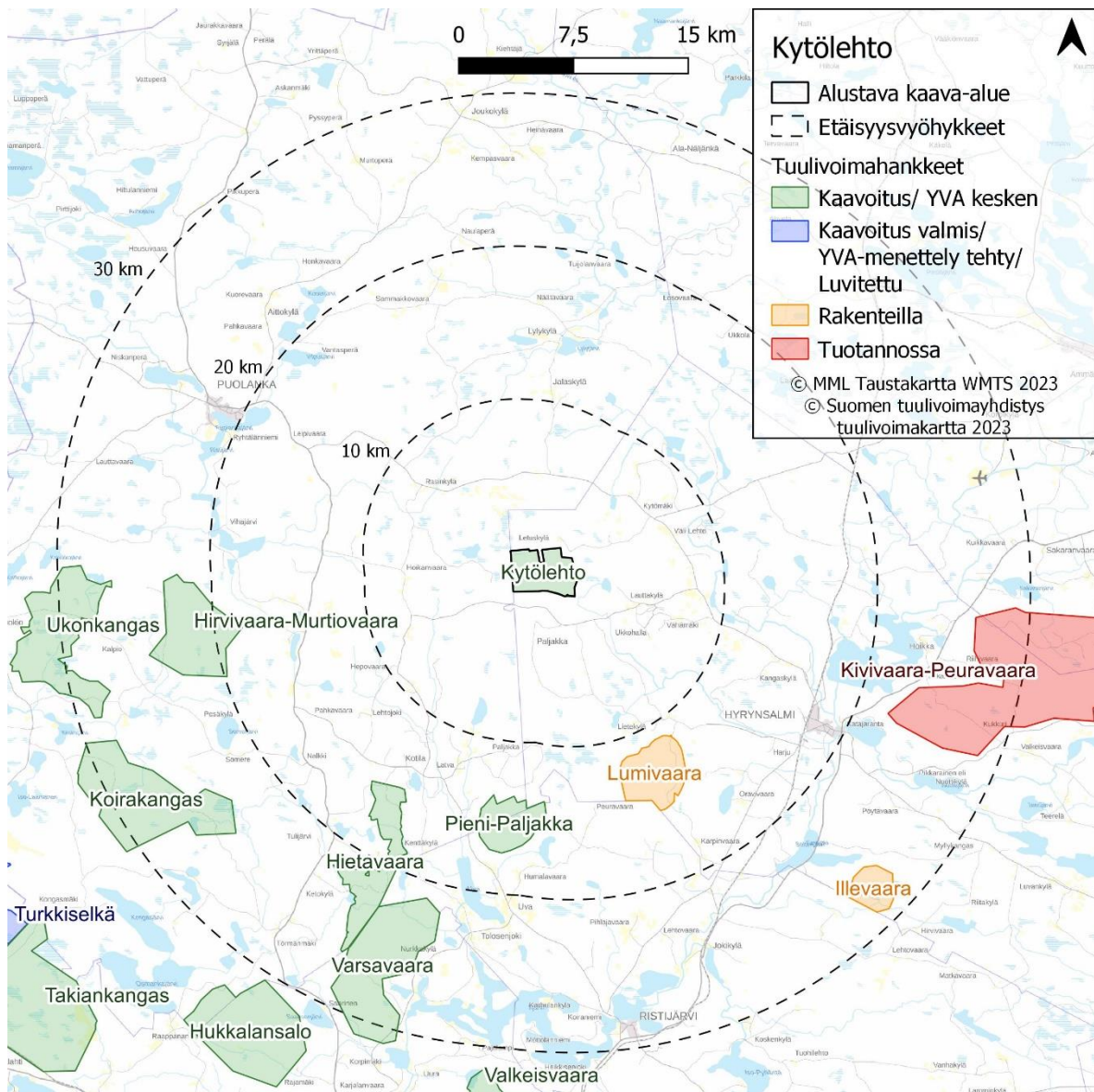
Kytölehdon suunnittelualueella on useita maanomistajia. Tuulivoimapuisto sijoittuu pääosin yksityisten maanomistajien maille. Suunnittelualueen länsiosa on Metsähallituksen omistamalla maalla.



Kuva 20. Maanomistus Kytölehdon suunnittelualueella.

5.6 Suunnittelualueen läheisyyteen sijoittuvat muut hankkeet

Kytölehdon suunnittelualueen välittömään läheisyyteen ei sijoitu toiminnassa olevia tuulivoimapuistoja. Suunnittelualueella lähin toiminnassa oleva tuulivoimapuisto, Kivivaara-Peuravaara sijoittuu noin 22 kilometrin etäisyydelle suunnittelualueesta. Alle 30 kilometrin etäisyydelle sijoittuu kaksi rakenteilla olevaa tuulivoimapuistoa, Lumivaara ja Illevaara. Lisäksi 11–28 kilometrin etäisyydelle suunnittelualueesta sijoittuu kuusi muuta kaavoitus- tai luvitusvaiheessa olevaa tuulivoimapuistohanketta.



Kuva 21. Kytölehdön suunnittelalueen ympärille sijoittuvat muut tuulivoimahankkeet.

6 Selvitykset ja vaikutusten arviointi

6.1 Vaikutusten arviointi

Vaikutusten arviointi on osa tuulivoimarakentamisen suunnittelua. Maankäyttö- ja rakennuslain 9 §:ssä säädetään vaikutusten selvittämisestä kaavaa laadittaessa:

Kaavan tulee perustua kaavan merkittävät vaikutukset arvioivaan suunnitteluun ja sen edellyttämiin tutkimuksiin ja selvityksiin. Kaavan vaikutuksia selvittäessä otetaan huomioon kaavan tehtävä ja tarkoitus.

Kaavaa laadittaessa on tarpeellisessa määrin selvittävä suunnitelman ja tarkasteltavien vaihtoehtojen toteuttamisen ympäristövaikutukset, mukaan lukien yhdyskuntataloudelliset, sosiaaliset, kulttuuriset ja muut vaikutukset. Selvitykset on tehtävä koko siltä alueelta, jolla kaavalla voidaan arvioida olevan olennaisia vaikutuksia.

Kun kaava laaditaan ympäristövaikutusten arviointimenettelystä annetun lain (252/2017) 3 §:ssä tarkoitetun hankkeen toteuttamiseksi, hankkeen ympäristövaikutukset voidaan arvioida lain 3 luvun mukaisen menettelyn sijaan kaavoituksen yhteydessä. Hankkeesta vastaavan on tällöin toimitettava mainitun lain 16 ja 19 §:ssä tarkoitetut tiedot kaavan laatimisesta vastaavalle viranomaiselle. Yhteysviranomaisen vastaa ympäristövaikutusten arvioinnin riittävyden tarkistamisesta sekä ympäristövaikutusten arvioinnista annetun lain mukaisen perustellun päätelmän tekemisestä.

Jos hankkeesta vastaava on sama kuin kyseisen kaavan laatimisesta vastaava viranomainen, ei hankkeen ympäristövaikutusten arviointia voida kuitenkaan tehdä kaavan laatimisen yhteydessä.

Tarkempia säännöksiä kaavan vaikutusten selvittämisestä ja hankkeesta vastaavan velvollisuudesta toimittaa tietoja viranomaisille sekä viranomaisten tehtävistä ja yhteistyöstä annetaan valtioneuvoston asetuksella.

Maankäyttö- ja rakennusasetuksen 1 §:n (MRA, 895/1999) mukaan vaikutusten selvittämisestä säädetään seuraavasti:

Maankäyttö- ja rakennuslain (132/1999) 9 §:ssä tarkoitettuja kaavan vaikutuksia selvittäessä otetaan huomioon aikaisemmin tehdyt selvitykset sekä muut selvitysten tarpeellisuuteen vaikuttavat seikat. Selvitysten on annettava riittävät tiedot, jotta voidaan arvioida suunnitelman toteuttamisen merkittävät välittömät ja välilliset vaikutukset:

- 1) ihmisten elinoloihin ja elinympäristöön;
- 2) maa- ja kallioperään, veteen, ilmaan ja ilmastoon;
- 3) kasvi- ja eläinlajeihin, luonnon monimuotoisuuteen ja luonnonvaroihin;
- 4) alue- ja yhdyskuntarakenteeseen, yhdyskunta- ja energiatalouteen sekä liikenteeseen;
- 5) kaupunkikuvaan, maisemaan, kulttuuriperintöön ja rakennettuun ympäristöön;
- 6) elinkeinoelämän toimivan kilpailun kehittymiseen.

(11.2.2016/119) Jos yleis- tai asemakaavan maankäyttö- ja rakennuslain 9 §:ssä tarkoitetut olennaiset vaikutukset ulottuvat toisen kunnan alueelle, kaavan vaikutuksia selvittäessä tulee olla tarpeellisessa määrin yhteydessä tähän kuntaan. Jos kaavan olennaiset vaikutukset ulottuvat toisen maakunnan liiton alueelle, tulee vastaavasti olla yhteydessä tähän liittoon.

Vaikutusten selvittämisen tarkoituksena on jo suunnittelun aikana saada tietoa suunnitteluratkaisujen merkityksestä ja siten parantaa lopullisen suunnitelman laatua. Vaikutusten selvittäminen perustuu alueelta käytössä oleviin perustietoihin ja valmiisiin, ajantasaisiin selvityksiin, alueella suoritettuihin maastokäynteihin,

osallisilta saataviin lähtötietoihin, lausuntoihin ja huomautuksiin sekä laadittavien suunnitelmien ympäristöä muuttavien ominaisuuksien analysointiin.

YVA-hanke ja YVA:ssa laadittavat selvitykset

Merkittävien tuulivoimahankkeiden ympäristövaikutukset arvioidaan YVA-lain mukaisessa ympäristövaikutusten arviointimenettelyssä. Kytölehdon suunniteltu tuulivoimapuisto ylittää YVA-lain liitteen 1 hankeluettelon mukaisen rajan, jonka mukaan tuulivoimahankkeissa sovelletaan ympäristövaikutusten arviointimenettelystä annetun lain mukaista arviointimenettelyä, kun yksittäisten laitosten lukumäärä on vähintään 10 kappaletta tai kokonaisteho vähintään 45 megawattia.

Tässä hankkeessa ennakoitaan ympäristövaikutusten kohdistuvan tuulivoimapuiston osalta erityisesti maisemaan, luontoon ja maankäyttöön. Kookkaina rakennelmina tuulivoimalat näkyvät alueella laajasti, myös naapurikuntien puolella. Luontovaikutukset kohdistuvat erityisesti linnustoon. Kokonaisuudessaan laajana hankkeena vaikutukset alueen elinkeinoelämään ja aluetalouteen ovat merkittävät varsinkin hankkeen rakennusvaiheessa työllisyyden kannalta sekä käytön aikana kuntatalouden kannalta. Arviointityön perusteella hankkeen vaikutusalueet tarkentuvat ja saattavat laajentua tai rajautua tässä suunnitelmassa arvioidusta.

Hankevastaava on käynnistänyt alueella luontoselvitykset keväällä 2023. Kytölehdon tuulivoimahankkeen vaikutusten arvioimisen tueksi laaditaan suunnittelualueelta YVA-menettelyn yhteydessä seuraavat selvitykset ja mallinnukset:

Laadittavat selvitykset:

- Kasvillisuus- ja luontotyyppiselvitys
- Lepakkoselvitys
- Viitasammakkoselvitys
- Liito-oravaselvitys
- Natura-arviointi koskien Näätäsuon (SAC, FI1200467) sekä Paljakka ja Latvavaaran (SAC, FI1200056) Natura-alueita
- Pesimälinnustoselvitys
- Metsäkanalintujen soidinpaikkainventointi
- Pöllöselvitys
- Päiväpetolintuselvitys
- Lintujen kevät- ja syysmuuton tarkkailu
- Muiden luontodirektiivin liitteen IV(a) lajien tai muutoin arvokkaan eläinlajiston elinympäristöjä ja esiintymispotentiaalia havainnoidaan muiden selvitysten yhteydessä
- Arkeologinen inventointi

Tehtävät mallinnukset:

- Näkemäalueanalyysi ja havainnekuvat
- Melu- ja väkemmaallinnukset

Kyselyt:

- Asukaskysely
- Metsästäjähaastattelut

Sähkönsiirron reiteiltä laaditaan arkeologinen inventointi, kasvillisuus- ja luontotyyppiselvitys sekä liito-oravaselvitys.

6.2 Kaavoituksen ja YVA-menettelyn yhteensovittaminen

Tässä kaavahankkeessa noudatetaan erillismenettelyä. Erillismenettelystä on päätetty ennakkoneuvotte-lussa 17.5.2023. Ympäristövaikutusten arviointimenettely ja kaavoitus viedään läpi samatahtisesti erillismenettelynä siten, että YVA-ohjelma ja OAS asetetaan nähtäville yhtä aikaa, sekä YVA-selostus ja kaavaluonnos asetetaan nähtäville samaan aikaan.

Lain ympäristövaikutusten arviointimenettelystä (252/2017) 22 § mukaan YVA:n ja kaavoituksen kuulemiset voidaan sovittaa yhteen:

Hanketta koskevan ympäristövaikutusten arviointimenettelyn ja hankkeen toteuttamiseksi laadittavan kaavan ollessa samanaikaisesti vireillä kuulemiset voidaan sovittaa yhteen. Tällöin kuuleminen ympäristövaikutusten arviointiohjelmasta ja ilmoittaminen maankäyttö- ja rakennuslain (132/1999) mukaisesta osallistumis- ja arviointisuunnitelmasta sekä kuuleminen ympäristövaikutusten arviointiselostuksesta ja mielipiteen esittäminen kaavan valmisteluaineistosta tai erityisestä syystä kaavaehdotuksen asettaminen julkisesti nähtäville voidaan järjestää yhteisessä menettelyssä.

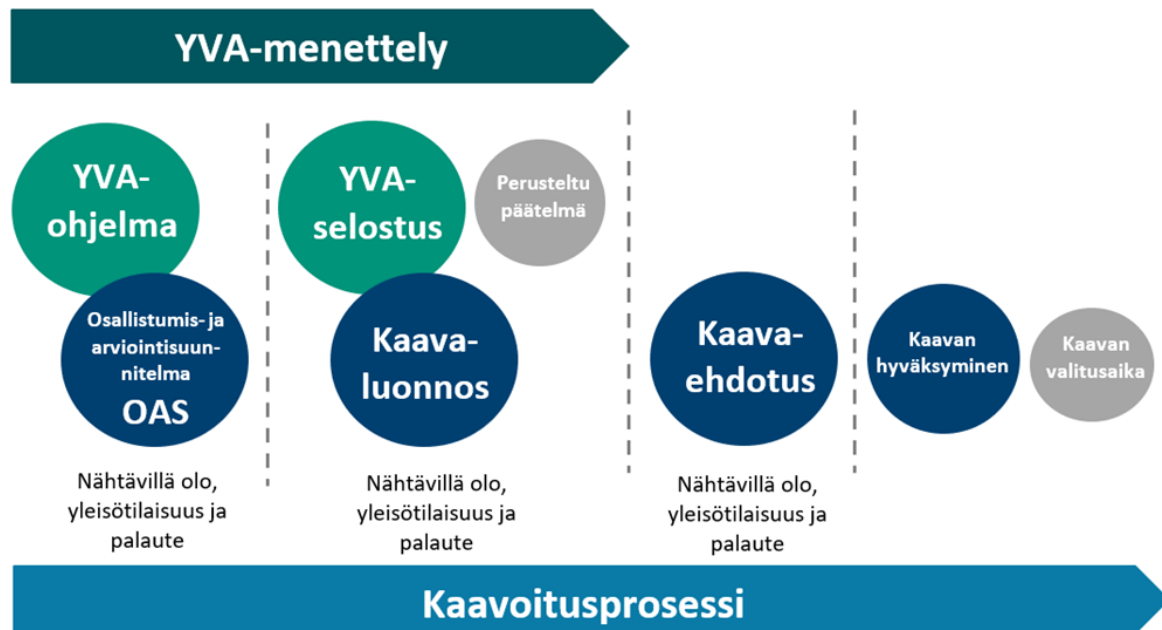
Yhteysviranomaisen ja kaavoituksesta vastaava viranomaisen sopivat yhteensovittamisesta kuultuun hankkeesta vastaavaa.

Kaava laaditaan MRL:n säädösten mukaisesti. Ympäristövaikutusten arviointimenettelyä ohjaa erillinen YVA-laki, Laki ympäristövaikutusten arviointimenettelystä (252/2017). Kaavan hyväksyy kunta, jonka alueelle kaava laaditaan.

Ympäristövaikutusten arviointimenettely on tärkeä osa yleiskaavan laadintaa. Ympäristövaikutusten arviointia varten tehdyissä selvityksissä on huomioitu yleiskaavoituksessa tarvittavat selvitystarpeet, jolloin yleiskaava voidaan laatia YVA-menettelyn selvitysaineiston pohjalta.

Hankkeen YVA-ohjelma ja kaavoituksen osallistumis- ja arviointisuunnitelma pyritään asettamaan samoihin aikoihin nähtäville. YVA- ja kaavaprosesseihin liittyvät tiedotustilaisuudet pyritään yhdistämään siten, että hankkeesta kiinnostuneet voivat tiedotustilaisuuksissa saada tietoa hankkeen, YVA-menettelyn ja kaavoituksen etenemisestä sekä siitä, miten YVA-menettelyn yhteydessä tehdyt selvitykset otetaan huomioon hankesuunnittelussa ja kaavoituksessa.

Yhteysviranomaisen (ELY) arvioi YVA-ohjelman ja selostuksen laadun ja riittävyyden ja antaa niitä koskevan lausunnon ja perustellun päätelmän hankevastaavalle. Perustellun päätelmän jälkeen valmistellaan kaavaehdotus, johon on valittu yksi toteutusvaihtoehto. Kaavaselostuksessa tuodaan esiin, miten YVA-menettelyn aikana saadut mielipiteet ja lausunnot sekä yhteysviranomaisen perusteltu päätelmä on otettu huomioon.



Kuva 22. YVA-menettelyn ja kaavoitusprosessin kulku.

7 Osallistuminen ja vuorovaikutus

7.1 Osalliset

Osallisia ovat

- kiinteistönomistajat
- ne, joiden asumiseen, työhön tai muihin oloihin valmisteilla oleva kaava saattaa huomattavasti vaikuttaa:
 - kaavan vaikutusalueen asukkaat, yritykset ja elinkeinonharjoittajat, virkistysalueiden käyttäjät, kaavan vaikutusalueen maanomistajat ja haltijat
- viranomaiset, joiden toimialaa suunnittelussa käsitellään:
 - Hyrynsalmen kunta (hankealueella)
 - Puolangan kunta (naapurikunta)
 - Ristijärven kunta (naapurikunta)
 - Suomussalmen kunta (naapurikunta)
 - Kainuun ELY-keskus
 - Kainuun liitto
 - Kainuun museo
 - Puolustusvoimat, 3. logistiikkarykmentti
 - Pääesikunta, Operatiivinen osasto
 - Pohjois-Suomen Aluehallintovirasto
 - Väylä (Liikennevirasto)

- Luonnonvarakeskus LUKE
- Hyrynsalmen kunnan ympäristöpalvelut
- Kainuun pelastuslaitos
- Kainuun hyvinvointialue
- Metsähallitus
- Metsäkeskus
- Liikenne- ja viestintävirasto Traficom
- Fingrid Oyj
- Digita Oy
- Fintraffic Lennonvarmistus Oy (ent. ANS Finland Oy)
- Ilmatieteenlaitos
- yhteisöt ja yritykset, joiden toimialaa suunnittelussa käsitellään:
 - yritykset: DNA Oy, Elenia Oy, Elisa Oy, Telia Finland Oyj,
 - asukkaita edustavat yhteisöt kuten asukasyhdistykset sekä kylätoimikunnat
- tiettyä intressiä tai väestöryhmää edustavat yhteisöt, kuten luonnonsuojeluyhdistykset ja riistanhoitoyhdistykset: Suomen luonnonsuojeluliiton Kainuun piiri ry, Kainuun Lintutieteellinen yhdistys ry, Ylä-Kainuun Luonto ry, Hyrynsalmen-Ristijärven riistanhoitoyhdistys, Hallan paliskunta, Metsänhoitoyhdistys Ylä-Kainuu, Paliskuntain yhdistys
 - elinkeinonharjoittajia ja yrityksiä edustavat yhteisöt: Matkailuyhdistys Ukkohalla ry, Vaara-Kainuun Matkailuyhdistys ry
 - Museo- ja kotiseutuyhdistykset

Metsästyseurat

Kalastuskunnat

Maa- ja metsätaloustuottajain Keskusliitto MTK

Riistakeskus

7.2 Osallistuminen

Osallisilla on mahdollisuus antaa mielipiteensä ja muistutuksensa kaavan nähtävillä olon aikana kaavaluonnos- ja kaavaehdotusvaiheessa. MRL 62 §:n mukaan osallisia ovat alueen maanomistajat ja ne, joiden asumiseen, työntekoon tai muihin oloihin kaava saattaa huomattavasti vaikuttaa, sekä viranomaiset ja yhteisöt, joiden toimialaa suunnittelussa käsitellään. Kaavan valmisteluvaiheessa ja kaavan ehdotusvaiheessa pyydetään lausunnot viranomaisilta.

Vuorovaikutuksen ja osallistumisen takaamiseksi järjestetään nähtävilläoloaikoina kaikille avoimet tiedotus- ja yleisötilaisuudet. Nähtävilläoloaikana kaavoitusta koskevat asiakirjat ovat nähtävillä paperisina versioina Hyrynsalmen kunnanvirastolla. Kaavoituksen asiakirjat ovat saatavilla koko prosessin ajan Hyrynsalmen kunnan internetsivuilla.

Kaavan etenemisestä kuulutetaan sanomalehdissä ja kunnan kotisivuilla internetissä. Maanomistajille ilmoitetaan kirjeitse kaavoituksen vireilletulosta ja OAS:sta.

8 Suunnitteluvaiheet ja alustava aikataulu

Kaavoituksen aloitusvaihe ja vireilletulo (syksy 2023)

Hyrynsalmen kunnanhallitus päättää laittaa vireille MRL 63 §:n mukaisesti Kytölehdon tuulivoimaosayleiskaavan laatimisen.

Osallistumis- ja arviointisuunnitelman nähtäville asettamisesta kuulutetaan sanomalehdissä ja kunnan kotisivuilla internetissä. Maanomistajille ilmoitetaan kirjeitse kaavoituksen vireilletulosta ja OAS:sta. OAS:n nähtävillä oloaikana pidetään yleisötilaisuus.

Osallistumis- ja arviointisuunnitelma (OAS) asetetaan nähtäville, jolloin osallisilla ja kunnan asukkailla on mahdollisuus esittää mielipiteensä tästä osallistumis- ja arviointisuunnitelmasta. Mielipiteet pyydetään toimittamaan ensisijaisesti kirjallisena. Kirjalliset mielipiteet ja lausunnot pyydetään toimittamaan osoitteeseen: Hyrynsalmen kunta, Laskutie 1, 89400 Hyrynsalmi tai kunta@hyrynsalmi.fi

Osallistumis- ja arviointisuunnitelmaa täydennetään tarvittaessa kaavoitusprosessin aikana.

Yleiskaavan valmisteluvaihe (kevät-kesä 2024)

Kaavan valmisteluvaihe ajoittuu kevääseen 2024 ja kaavaluonnos laaditaan samanaikaisesti YVA-selostuksen kanssa. Kaavaluonnos asetetaan nähtäville kesällä 2024 ja tällöin viranomaisille tarjotaan mahdollisuus lausunnon antamiseen. Nähtäville asettamisesta kuulutetaan sanomalehdissä ja kunnan kotisivuilla Internetissä.

Osallisilla ja kuntalaisilla on mahdollisuus esittää nähtävilläoloaikana mielipiteensä valmisteluvaiheen aineistosta joko kirjallisesti tai suullisesti. Mielipiteet pyydetään toimittamaan ensisijaisesti kirjallisena. Kirjalliset mielipiteet ja lausunnot pyydetään toimittamaan osoitteeseen: Hyrynsalmen kunta, Laskutie 1, 89400 Hyrynsalmi tai kunta@hyrynsalmi.fi

Yleiskaavan ehdotusvaihe (alkuvuosi 2025)

Kaavaluonnoksen nähtävilläoloaikana saadut huomautukset ja lausunnot käsitellään ja niihin laaditaan vastineet. Kaavaehdotuksen laadinnassa huomioidaan YVA-menettelystä saatu yhteysviranomaisen perusteltu päätelmä. Kaavaan tehdään palautteen pohjalta tarvittavat muutokset. Kaavaehdotus käsitellään kaupungin päätöselimissä, jonka jälkeen kaavaehdotus asetetaan nähtäville 30 päiväksi. Nähtävilläoloaikana kaikilla osallisilla on mahdollisuus tehdä muistutus kaavaehdotuksesta. Muistutukset pyydetään toimittamaan ensisijaisesti kirjallisena. Nähtävillä olosta julkaistaan kuulutus sanomalehdissä ja kunnan kotisivuilla internetissä. Ehdotusvaiheessa voidaan tarvittaessa järjestää yleisötilaisuus.

Yleiskaavaehdotuksesta pyydetään lausunnot viranomaisilta. Yleiskaavasta järjestetään ehdotusvaiheessa tarvittaessa MRL 66§:n ja MRA 18 §:n mukainen viranomaisneuvottelu.

Kirjalliset muistutukset pyydetään toimittamaan osoitteeseen: Hyrynsalmen kunta, Laskutie 1, 89400 Hyrynsalmi tai kunta@hyrynsalmi.fi

Yleiskaavan hyväksymisvaihe (kevät 2025)

Kaavaehdotuksesta annettuihin muistutuksiin ja lausuntoihin annetaan perustellut vastineet. Hyrynsalmen kunnanvaltuusto hyväksyy yleiskaavan. Yleiskaavan hyväksymispäätöksestä kuulutetaan virallisesti MRL 67

§:n ja MRA 94 §:n mukaan. Maankäyttö- ja rakennuslain 188 §:n mukaan yleiskaavan hyväksymistä koskevaan päätökseen haetaan muutosta valittamalla hallinto-oikeuteen siten kuin kuntalaissa säädetään.

Jos valituksia ei jätetä, kaava astuu voimaan, kun sen hyväksymistä koskevasta lainvoimaisesta päätöksestä on kuulutettu (MRA 93 §).