

# Hyrynsalmen tuulivoimayleiskaava 2040

kaavaehdotus 28.2.2023

## YLEISMÄÄRÄYKSET

Strateginen tuulivoimayleiskaava on oikeusvaikutuksen. Yleiskaava on kunnan tahtotilan ilmaus. Tuulivoimayleiskaava ei kumoa kunnan alueella voimassa olevia kaavoja. Osoitettujen tuulivoimapuistojen alueiden sekä potentiaalisten tuulivoimatuotannon alueiden toteuttaminen vaatii osayleiskaavoituksen. Yksityiskohtaisemmassa suunnittelussa on pyrittävä minimoimaan tuulivoimarakentamisen kielteisiä ympäristövaikutuksia.

Kaavan toteuttamisella ei saa vaikeuttaa puolustusvoimien toimintaa. Tuulivoimahankkeella tulee olla Puolustusvoimien hyväksyntä ennen tuulivoimalan rakennusluvan myöntämistä. Lisäksi alueelle voidaan vaatia tarkempia selvityksiä tuulivoimarakentamisen mahdollisista vaikutuksista Puolustusvoimille.

Yksityiskohtaisemmassa suunnittelussa on otettava huomioon kulloinkin suunnitteilla olevan tuulivoimahankkeen ja muiden hankkeiden yhteisvaikutukset erityisesti asutukseen, luonnon monimuutaisuuteen, pohjavesiin, linnustoon, maisemaan ja kulttuuriperintöön sekä pyrittävä ehkäisemään haitallisia vaikutuksia.

Tuulivoimapuistojen toteuttamisesta aiheutuvat Natura 2000 -alueisiin kohdistuvat vaikutukset on tarvittaessa arvioitava LSL 65 §:n mukaisesti.

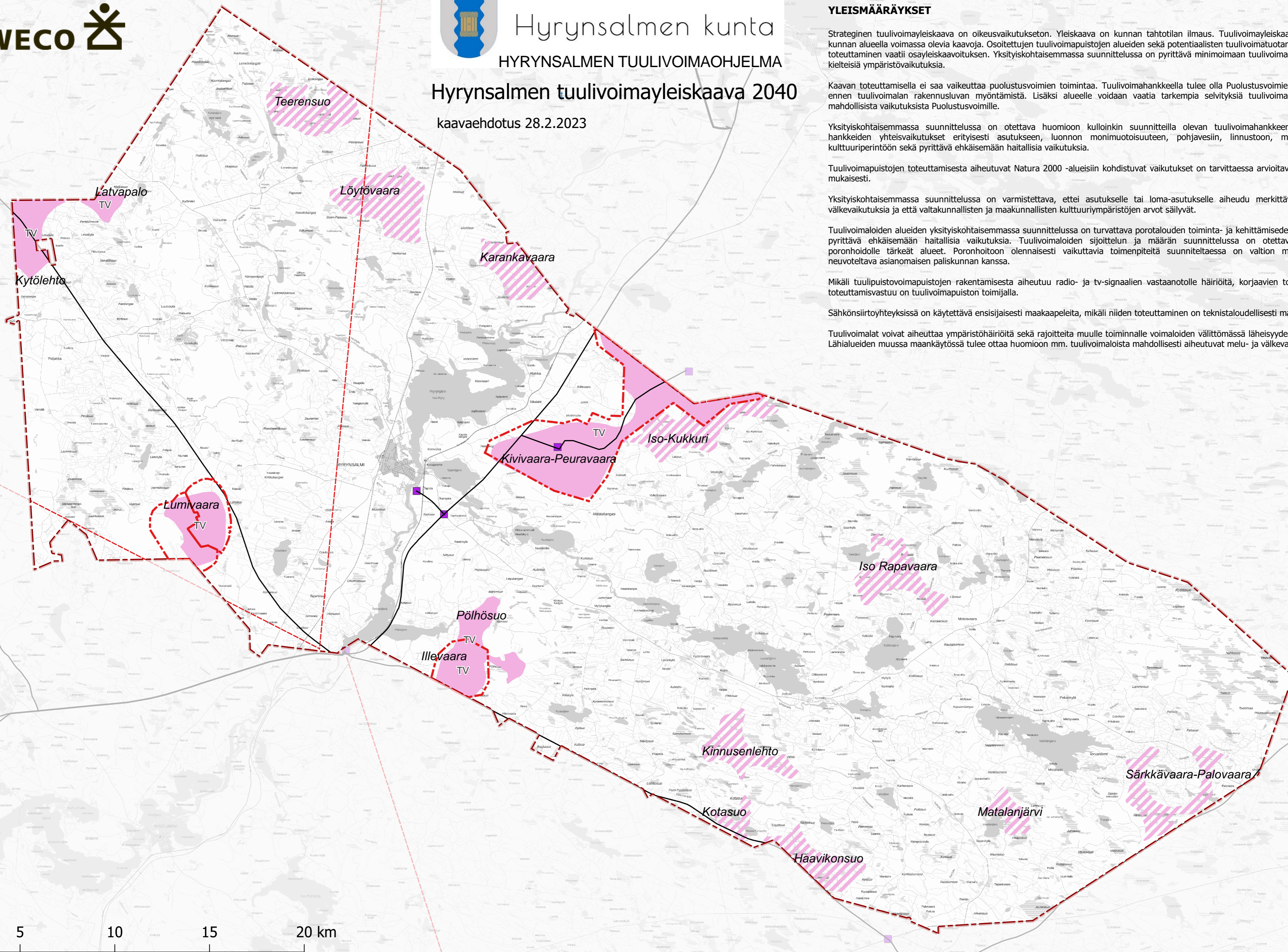
Yksityiskohtaisemmassa suunnittelussa on varmistettava, ettei asutukselle tai loma-asutukselle aiheudu merkittäviä melu- ja välkevaikutuksia ja että valtakunnallisten ja maakunnallisten kulttuuriympäristöjen arvot säilyvät.

Tuulivoimaloiden alueiden yksityiskohtaisemmassa suunnittelussa on turvattava porotalouden toiminta- ja kehittämisedellytykset sekä pyrittävä ehkäisemään haitallisia vaikutuksia. Tuulivoimaloiden sijoittelun ja määrän suunnittelussa on otettava huomioon poronhoidolle tärkeät alueet. Poronhoitoon olennaisesti vaikuttavia toimenpiteitä suunniteltaessa on valtion maiden osalta neuvoteltava asianomaisen paliskunnan kanssa.

Mikäli tuulivoimapuistojen rakentamisesta aiheutuu radio- ja tv-signaalien vastaanotolle häiriöitä, korjaavien toimenpiteiden toteuttamisvastuu on tuulivoimapuiston toimijalla.

Sähkösiirtoyhteyksissä on käytettävä ensisijaisesti maakaapeleita, mikäli niiden toteuttaminen on teknistaloudellisesti mahdollista.

Tuulivoimalat voivat aiheuttaa ympäristöhäiriöitä sekä rajoitteita muulle toiminnalle voimaloiden välittömässä läheisyydessä (1,5 km). Lähialueiden muussa maankäytössä tulee ottaa huomioon mm. tuulivoimaloista mahdollisesti aiheutuvat melu- ja välkevaikutukset.



0 5 10 15 20 km

1:130 000

## MERKINNÄT JA MÄÄRÄYKSET



YLEISKAAVA-ALUEEN RAJA



Osayleiskaava-alueen raja

Alueella on voimassa oleva osayleiskaava, jonka perusteella alueelle voidaan toteuttaa tuulivoimapuisto.

TV

TUULIVOIMALOIDEN ALUE

Merkinnällä on osoitettu yleispiirteisten selvitysten perusteella alueita, jotka soveltuvat tuulivoimatuotannolle. Tuulivoimaloiden lukumäärä ja sijoittelu määritellään yksityiskohtaisemman suunnittelun yhteydessä.

Yksityiskohtaisessa suunnittelussa on kiinnitettävä erityistä huomiota poronhoidon toiminta- ja kehittämisedellytysten turvaamiseen.

Alueelle voidaan soveltuvilta osin sijoittaa myös muuta uusiutuvaa energiantuotantoa, kuten aurinkovoimaa. Tuotannon toteuttamismahdollisuudet ja toteuttamisen vaikutukset tulee selvittää riittävällä tarkkuudella yksityiskohtaisemmassa suunnittelussa.

Alueella ennen kaavan voimaan tuloa ollut toiminta voi jatkua, kunnes alueelle toteutetaan tuulivoimaloita.

Toiminnan päätyttyä alue tulee ennallistaa.

Aluekohtaiset määräykset:

Kivivaara-Peuravaara

Tuulivoimaloiden sijoittelun ja määrän suunnittelulla on turvattava alueella todetun rauhoitetun petolintulajin suotuisa suojelutaso.

Yksityiskohtaisemmassa suunnittelussa on kiinnitettävä erityistä huomiota Kukkurin suojelumetsään kohdistuvien vaikutusten arviointiin sekä pyrittävä ehkäisemään haitallisia vaikutuksia.

Lumivaara

Alueen suunnittelussa on otettava huomioon luontoarvot ja LSL 49 § 1 mom. mukaisesti luontodirektiivin liitteen IV (a) lajit, joiden lisääntymis- ja levähdyspaikkojen hävittäminen ja heikentäminen on kielletty.

Illevaara ja Pöyhösuo

Yksityiskohtaisemmassa suunnittelussa on kiinnitettävä erityistä huomiota Pöyhövaaran suojelumetsään ja alueen ekologisiin yhteyksiin kohdistuvien vaikutusten arviointiin sekä pyrittävä ehkäisemään haitallisia vaikutuksia.

Kytölehto ja Latvapalo

Yksityiskohtaisemman suunnittelun yhteydessä on pyrittävä vähentämään Ukkohallan matkailukeskukselle ja alueen reittien virkistyskäytölle aiheutuvia kielteisiä vaikutuksia. Vaikutusten arvioinnissa on kiinnitettävä erityistä huomiota hankkeiden yhteisvaikutusten arviointiin.

Yksityiskohtaisemmassa suunnittelussa on kiinnitettävä erityistä huomiota Haukikummun suojelumetsään kohdistuvien vaikutusten arviointiin sekä pyrittävä ehkäisemään haitallisia vaikutuksia.



POTENTIAALINEN TUULIVOIMATUOTANNON ALUE

Merkinnällä on osoitettu ominaispiirteiltään sellaisia alueita, joille voidaan lähtökohtaisesti tutkia tuulivoimatuotannon sijoittamista.

Alueiden hyödyntäminen vaatii tarkempia selvityksiä esimerkiksi maisemavaikutusten, puolustusvoimien toiminnan turvaamisen ja poronhoidon osalta. Tuulivoimaloiden lukumäärä ja sijoittelu määritellään yksityiskohtaisemman suunnittelun yhteydessä.

Aluekohtaiset määräykset:

Teerensuo

Yksityiskohtaisessa suunnittelussa on kiinnitettävä erityistä huomiota poronhoidon toiminta- ja kehittämisedellytysten turvaamiseen.

Yksityiskohtaisemman suunnittelun yhteydessä on pyrittävä vähentämään Ukkohallan matkailukeskukselle aiheutuvia kielteisiä vaikutuksia. Vaikutusten arvioinnissa on kiinnitettävä erityistä huomiota hankkeiden yhteisvaikutusten arviointiin.

Yksityiskohtaisemmassa suunnittelussa on kiinnitettävä huomiota Ahvenlammen suojelumetsään ja alueen ekologisiin yhteyksiin kohdistuvien vaikutusten arviointiin sekä pyrittävä ehkäisemään haitallisia vaikutuksia.

Löytövaara

Yksityiskohtaisemman suunnittelun yhteydessä on pyrittävä vähentämään Ukkohallan matkailukeskukselle ja alueen reittien virkistyskäytölle aiheutuvia kielteisiä vaikutuksia. Vaikutusten arvioinnissa on kiinnitettävä erityistä huomiota hankkeiden yhteisvaikutusten arviointiin.

Yksityiskohtaisemman suunnittelun yhteydessä on kiinnitettävä huomiota poronhoidolle eri toiminnosta aiheutuviin yhteisvaikutuksiin (muun muassa raideliikenteestä aiheutuvat vaikutukset) ja pyrittävä lieventämään haitallisia vaikutuksia.

Karankavaara

Yksityiskohtaisessa suunnittelussa on kiinnitettävä erityistä huomiota poronhoidon toiminta- ja kehittämisedellytysten turvaamiseen.

Tarkemmassa suunnittelussa on turvattava Suomussalmen lentokentän toiminta- ja kehittämisedellytykset.

Yksityiskohtaisemman suunnittelun yhteydessä on pyrittävä vähentämään Ukkohallan matkailukeskukselle aiheutuvia kielteisiä vaikutuksia. Vaikutusten arvioinnissa on kiinnitettävä erityistä huomiota hankkeiden yhteisvaikutusten arviointiin.

Iso-Kukkuri

Yksityiskohtaisessa suunnittelussa on kiinnitettävä erityistä huomiota poronhoidon toiminta- ja kehittämisedellytysten turvaamiseen.

Yksityiskohtaisemmassa suunnittelussa on kiinnitettävä erityistä huomiota Kukkurin suojelumetsään kohdistuvien vaikutusten arviointiin sekä pyrittävä ehkäisemään haitallisia vaikutuksia.

Iso Rapavaara

Yksityiskohtaisessa suunnittelussa on kiinnitettävä erityistä huomiota poronhoidon toiminta- ja kehittämisedellytysten turvaamiseen.

Kinnusenlehto ja Kotasuo

Yksityiskohtaisemmassa suunnittelussa on kiinnitettävä huomiota Petron suojelumetsään kohdistuvien vaikutusten arviointiin sekä pyrittävä ehkäisemään haitallisia vaikutuksia.

■ Sähköasema

Merkinnällä on osoitettu olemassa olevat sähköasemat.

— Olemassa oleva sähkölinja 110/400 kV

--- Ohjeellinen uusi sähkölinja 400 kV