

Hyrynsalmen tuulivoimayleiskaava

OSALLISTUMIS- JA ARVIOINTISUUNNITELMA

8.3.2022 Päivitetty 19.9.2022



Tällä oikeusvaikutuksettomalla strategisella tuulivoimayleiskaavalla ohjataan Hyrynsalmen kunnan tuulivoimaloiden rakentamisen suunnittelua ja tuulivoimala-alueiden sijoittumista. Kaavatyötä osarahoittaa Ympäristöministeriö.

SISÄLTÖ

1. Hyrynsalmen strateginen tuulivoimayleiskaava	1	7. Strategisen tuulivoimayleiskaavan oikeusvaikutukset ja toteuttaminen	51
2. Tuulivoimayleiskaavan tarkoitus ja tavoitteet	1	8. Tuulivoimayleiskaavoituksen aikataulu ja vaiheet	51
2.1 Kaavan tarve	1	9. Tiedottaminen ja kuuleminen kaavoituksen aikana	54
2.2 Ympäristöministeriön tavoitteet	2	9.1 Tiedottaminen	54
2.3 Valtakunnalliset tavoitteet	2	9.2 Osalliset	54
2.4 Hyrynsalmen kunnan tavoitteet tuulivoimayleiskaavoitukselle	6	10. Osallistuminen ja vuorovaikutuksen järjestäminen	56
2.5 Yleistä tuulivoimaloista	7	10.1 Aloitusvaihe, vireille tulo ja kuuluttaminen	56
3. Suunnittelualan sijainti ja kuvaus	10	10.2 Valmisteluvaihe (kaavaluonnos)	57
3.1 Sijainti	10	10.3 Ehdotusvaihe (kaavaehdotus)	57
3.2 Asutus, loma-asuminen, työllisyys ja matkailu	11	10.4 Hyväksymisvaihe	58
3.3 Tiestö ja liikenne	18	10.4.1 Kaavan valmistelu ja ohjaaminen	58
3.4 Maisema- ja kulttuuriperintö	18	11. Tiedottaminen ja yhteystiedot	59
3.5 Maanpeitteisyys ja -muodot	23	12. Lisätietoja	60
3.6 Porotalous	26		
3.7 Vuosangan ampuma- ja harjoitusalue	27		
4. Kaavoitustilanne ja suunniteltu maankäyttö	29		
4.1 Kaavoitus	29		
4.1.1 Kainuun maakuntakaavat	29		
4.1.2 Yleiskaavat	34		
4.3 Kuntastrategia	35		
4.3 Hyrynsalmen kunnan tämän hetken tuulivoimakaavoitustilanne	38		
4.3.1 Maakuntakaavaan merkityt alueet	38		
4.3.1.1 Hyrynsalmen kunnan tuulivoimakaavoitustilanne	40		
4.3.1.2 Hyrynsalmen kunnan tuulivoimatilanne	42		
5. Sähköverkko	43		
6. Kaavoituksen yhteydessä laadittavat selvitykset ja arvioitavat vaikutukset	47		
6.1 Laadittavat selvitykset	47		
6.2 Muut keskeiset selvitykset ja suunnitelmat	48		
6.3 Arvioitavat vaikutukset	49		
6.3.1 Kaavoituksen yhteydessä selvitettäviä vaikutuksia	49		

1 Hyrynsalmen strateginen tuulivoimayleiskaava

Tämä osallistumis- ja arviointisuunnitelma koskee Hyrynsalmen kunnan tuulivoimayleiskaavan laatimistyötä.

Kaavoitustyöhön tulee Maankäyttö- ja rakennuslain (MRL 63 §) mukaan sisällyttää kaavan laajuuteen ja sisältöön nähden tarpeellinen suunnitelma osallistumis- ja vuorovaikutusmenettelystä sekä kaavan vaikutusten arvioinnista. Tarvittavat selvitykset ja vaikutusten arvioinnit tuotetaan kaavoituksen yhteydessä.

Osallistumis- ja arviointisuunnitelmassa (OAS) esitetään tuulivoimayleiskaavan laatimisen lähtökohdat ja tavoitteet. Osallistumis- ja arviointisuunnitelmassa välitetään tietoa myös kaavan suunnittelun etenemisestä ja vaikutusten arvioinnista suunnittelun aikana sekä osalliset, joita asia koskee ja kerrotaan, miten osallisilla on mahdollista vaikuttaa kaavan valmisteluun suunnittelun aikana.

2 Tuulivoimayleiskaavan tarkoitus ja tavoitteet

2.1 Kaavan tarve

Kainuun alueella tuulivoimaa on rakennettu ensimmäisenä Hyrynsalmen ja Suomussalmen kuntien rajalle Kivivaara-Peuravaaran tuulipuistoalueelle. Hyrynsalmelle on tähän mennessä kaavoitettu yhteensä 4 tuulivoimala-aluetta, joista 3 on lainvoimaisia. Kaavoitushankkeiden yhteydessä on tullut esille, että

Hyrynsalmen kunnasta puuttuu koko kunnan kattava pitkän aikavälin suunnitelma tuulivoimaloiden sijoittamisesta, tuulivoimapotentiaalista ja eri maankäyttömuotojen yhteensovittamisesta.

Hyrynsalmen tuulivoimayleiskaava laaditaan koko kunnan alueelle oikeusvaikutuksettomana strategisena yleiskaavana. Kaavaa ei käytetä MRL 77a §:n mukaisesti rakennuslupien perusteena. Koko kunnan alueelle laadittavassa tuulivoimayleiskaavassa osoitetaan paikallisesti tuulivoimarakentamiseen soveltuvat alueet ja helpotetaan hankkeiden etenemistä. Kaavan tarkoituksena on olla isojen tuulivoimapuistojen sijainnin ohjaajana ja mahdollistaa myös pienempien muutaman voimalan kokonaisuuksien sijoittuminen kunnan alueelle.

2.2 Ympäristöministeriön tavoitteet

Ympäristöministeriö on myöntänyt Hyrynsalmen kunnalle erityisavustuksen (dnro VN/21103/2020-YM-3, 4.11.2020) tuulivoimarakentamista ohjaavan kaavan laatimiseksi. Selvityksen päätavoitteena on edistää tuulivoimarakentamista Hyrynsalmen kunnan alueella. Lisäksi avustushakemuksen tavoitteena oli saada tarkemmat tiedot Hyrynsalmen kunnan alueen tuulivoimapotentiaalista sekä mahdollisten tuotantoalueiden toteuttamiskelpoisuudesta tuulivoimalinjauksen ja päätöksenteon tueksi.

2.3 Valtakunnalliset tavoitteet

Valtakunnalliset alueidenkäyttötavoitteet ovat osa maankäyttö- ja rakennuslain mukaista alueiden käytön suunnittelujärjestelmää, jotka ohjaavat kaavoitusta. Valtioneuvosto on hyväksynyt 14.12.2017 uudet valtakunnalliset alueidenkäyttötavoitteet, jotka astuivat voimaan 1.4.2018.

Alueidenkäyttötavoitteilla varmistetaan valtakunnallisesti merkittävien asioiden huomioiminen kaavoituksessa ja valtion viranomaisten toiminnassa. Uudistettujen tavoitteiden tarkoituksena on taittaa yhdyskuntien ja liikenteen päästöjä, turvata luonnon monimuotoisuutta ja kulttuuriympäristön arvoja sekä parantaa elinkeinojen uudistumismahdollisuuksia. Tavoitteiden tarkoituksena on osaltaan myös sopeuttaa yhteiskuntaa ilmastonmuutoksen seurauksiin ja sään ääri-ilmiöihin.

Valtakunnalliset alueidenkäyttötavoitteet jakautuvat seuraaviin kokonaisuuksiin, jotka ovat keskeisiä myös laadittavana olevassa tuulivoimayleiskaavassa:

- Toimivat yhdyskunnat ja kestävä liikkuminen
- Tehokas liikennejärjestelmä
- Terveellinen ja turvallinen elinympäristö
- Elinvoimainen luonto- ja kulttuuriympäristö sekä luonnonvarat
- Uusiutumiskykyinen energiahuolto

Hyrynsalmen strategiseen tuulivoimayleiskaavaan liittyvät etenkin seuraavat tavoitteet:

Toimivat yhdyskunnat ja kestävä liikkuminen

Edistetään koko maan monikeskuksista, verkottuvaa ja hyvin yhteyksiin perustuvaa aluerakennetta, ja tuetaan eri alueiden elinvoimaa ja vahvuuksien hyödyntämistä. Luodaan edellytykset elinkeino- ja yritystoiminnan kehittämiseksi sekä väestökehityksen edellyttämälle riittävälle ja monipuoliselle asuntotuotannolle.

Luodaan edellytykset vähähiiliselle ja resurssitehokkaalle yhdyskuntakehitykselle, joka tukeutuu ensisijaisesti olemassa olevaan rakenteeseen. Suurilla kaupunkiseuduilla vahvistetaan yhdyskuntarakenteen eheyttä.

Tehokas liikennejärjestelmä

Turvataan kansainvälisesti ja valtakunnallisesti merkittävien liikenne- ja viestintäyhteyksien jatkuvuus ja kehittämismahdollisuudet sekä kansainvälisesti ja valtakunnallisesti merkittävien satamien, lentoasemien ja rajanylityspaikkojen kehittämismahdollisuudet.

Terveellinen ja turvallinen elinympäristö

Ehkäistään melusta, tärinästä ja huonosta ilmanlaadusta aiheutuvia ympäristö- ja terveyshaittoja. Haitallisia terveysvaikutuksia tai onnettomuusriskejä aiheuttavien toimintojen ja vaikutuksille herkkien toimintojen välille jätetään riittävän suuri etäisyys, tai riskit hallitaan muulla tavoin.

Elinvoimainen luonto- ja kulttuuriympäristö sekä luonnonvarat

Huolehditaan valtakunnallisesti arvokkaiden kulttuuriympäristöjen ja luonnonperinnön arvojen turvaamisesta.

Edistetään luonnon monimuotoisuuden kannalta arvokkaiden alueiden ja ekologisten yhteyksien säilymistä.

Huolehditaan virkistyskäyttöön soveltuvien alueiden riittävydestä sekä viheralueverkoston jatkuvuudesta.

Luodaan edellytykset bio- ja kiertotaloudelle sekä edistetään luonnonvarojen kestävää hyödyntämistä. Huolehditaan maa- ja metsätalouden kannalta merkittävien yhtenäisten viljely- ja metsäalueiden sekä saamelaiskulttuurin ja -elinkeinojen kannalta merkittävien alueiden säilymisestä.

Uusiutumiskykyinen energiahuolto

Varaudutaan uusiutuvan energian tuotannon ja sen edellyttämien logististen ratkaisujen tarpeisiin. Tuulivoimalat sijoitetaan ensisijaisesti keskitetysti usean voimalan yksiköihin.

Turvataan valtakunnallisen energiahuollon kannalta merkittävien voimajohtojen ja kaukokuljettamiseen tarvittavien kaasuputkien linjaukset ja niiden toteuttamismahdollisuudet. Voimajohtolinjauksissa hyödynnetään ensisijaisesti olemassa olevia johtokäytäviä

Uusiutumiskykyisen energianhuollon tavoitteiden taustalla on Suomen ilmasto- ja energiapolitiikka. Tämän seurauksena on alueidenkäytössä tarpeen varautua ja suuntautua uusiutuvan energiantuotannon merkittävään lisäämiseen sekä tuulivoimapotentiaalin laajamittaiseen hyödyntämiseen.

2.4 Hyrynsalmen kunnan tavoitteet tuulivoimayleiskaavoitukselle

Hyrynsalmen tuulivoimayleiskaavahanke on käynnistetty Hyrynsalmen kunnanhallituksen päätöksellä 26.1.2021 § 14. Laadittavan strategisen tuulivoimayleiskaavan tarkoituksena on selvittää kunnan tahtotila tuulivoiman lisäämiselle potentiaalisille alueille sekä yhteensovittaa mahdollinen tuulivoiman lisärakentaminen erityisesti

puolustusvoimien, sähköverkon, asumisen, matkailun, loma-asumisen, virkistyskohteiden, porotalouden sekä luonnonsuojelualueiden ja arvokkaiden maisema- ja kulttuuriperintökohteiden kanssa.

Maankäyttö- ja rakennuslain (132/1999, MRL) kaava- ja lupajärjestelmä asettaa raamit tuulivoimarakentamiselle samoin kuin muullekin rakentamiselle. Yleispiirteisessä kaavoituksessa osoitetaan tuulivoiman hyödyntämiseen soveltuvia alueita. Varsinaisen tuulivoimahankkeen toteuttaminen tapahtuu sen sijainnista ja koosta riippuen yksityiskohtaisen kaavan ja/tai luparatkaisujen perusteella. Maankäyttö- ja rakennuslain muutoksesta (134/2011) johtuen yleiskaavaa on mahdollista käyttää aikaisempaa useammin tuulivoimarakentamisen suunnittelussa. Yleiskaavaa laadittaessa on otettava huomioon maakuntakaavan ohjausvaikutus (MRL 48 §).

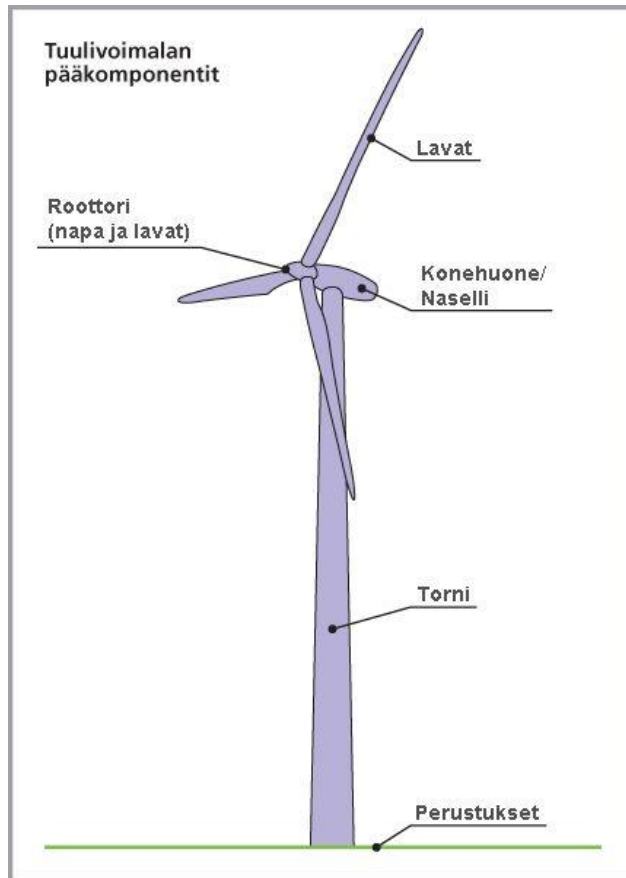
Kainuun maakuntakaavassa osoitetaan seudullisesti merkittävät tuulivoima-alueet. Tuulivoimamaakuntakaavaa ollaan parhaillaan päivittämässä, sillä tuulivoiman lisäämiselle on Kainuussa mahdollisesti potentiaalia. Nopeasti kehittyvä toimiala voi mahdollistaa uusia tarkastelunäkökulmia ja tuoda uusia potentiaalisia alueita tuulivoimatuotannolle, koska tuulivoimaloiden koko on kasvanut ja teknologia on kehittynyt viime vuosien aikana. Nykyisten yleiskaavojen tuulivoimaloiden kokorajoitukset ovat jäämässä pieneksi.

Maakuntakaavan ohjaus rajoittuu seudullisesti merkittäviin tuulivoimalakokonaisuuksiin; voimassa olevassa kaavassa seudullisesti merkittävän tuulivoimapuiston raja on 10 tuulivoimalaa. Laadittava tuulivoimayleiskaava tuo selkeästi esille kunnan kannan tuulivoimaloiden suhteen eri alueilla ja ohjaa tarkempia tuulivoimaosayleiskaavoja, joita tullaan laatimaan hankekohtaisesti. Tuulivoiman tuotantoon osoitettujen alueiden yksityiskohtaisemmasta suunnittelusta, ympäristövaikutusten arvioinnista sekä rakentamisluvista vastaavat tuulivoimatoimijat ja maanomistajat yhdessä kunnan ja lupaviranomaisten kanssa.

Koko Hyrynsalmen kunnan alueelle laadittavalla tuulivoimayleiskaavalla maankäyttöintressit ja kaavoitus selkeytyvät kaikille osapuolille. Koko kuntaa kattava tuulivoimayleiskaavan merkitys on suuri hankkeiden yleiselle hyväksyttävyydelle. Lopputuloksena on kunnan päättäjien hyväksymä kaava, joka määrittää tuulivoimaloille mahdolliset alueet tulevaisuudessa. Kaavaprosessin aikana kuntalaiset, loma-asukkaat, matkailijat, yrittäjät, eri elinkeinonharjoittajat, viranomaiset ja muut osalliset otetaan mukaan suunnittelutyöhön, jotta lopputuloksena on kaava, johon kaikki voivat olla ainakin jollain tasolla tyytyväisiä. Koko kunnan tuulivoimayleiskaavoituksen jälkeen hankekaavojen läpivieminen tulisi oletettavasti olemaan sujuvampaa kaikkien osapuolten osalta, eikä tuulivoimahanketoimijoidenkaan tarvitsisi olla epävarmoja kunnan kannan suhteen.

2.5 Yleistä tuulivoimaloista

Tuulivoimalatyyppejä on useita erilaisia, mutta tunnetuimmat niistä ovat kolmilapainen vaaka-akselinen potkurityyppinen ja pystyakselinen kiertäinen voimala. Tuulivoimalat koostuvat perustusten päälle asennettavista torneista, roottorista lapoineen ja konehuoneista (Kuva 1). Tuulivoimala-alue sisältää tuulivoimalat sekä rakentamista ja huoltotoimia varten tarvittavan kenttäalueen. Perustamistekniikka riippuu valitusta rakennustekniikasta ja kunkin voimalan paikan pohjaolosuhteista. Maalle rakennettaessa tuulivoimalat pystytetään maanvaraiselle laattaperustukselle tai kallioon ankkuroidulle perustukselle.



Kuva 1. Tuulivoimalan periaatekuva
(Kuva: Motiva 2021).

Suomeen pystytettyjen tuulivoimaloiden tehot vaihtelevat 200 kilowatista 5 megawattiin, yleisimmin laitokset ovat 2–3,6 megawattia. Nykyisin suunniteltavien ja rakennettavien tuulivoimaloiden koko ja tehokkuus ovat kasvaneet huomattavasti aikaisempaan verrattuna ja tällä hetkellä suunnitteilla olevien laitosten teho vaihtelee 3–8 megawatin välillä. Voimaloiden tornien korkeus on muuttunut 80–140 metristä 120–160 metriin ja roottorien lapojen pituus on kasvanut 50–60 metristä 60–70 metriin. Suomessa on nykyisin jo suunnitteilla tuulivoimaloita, jotka ovat teholtaan 6–10 MW ja kokonaiskorkeudeltaan jopa 300 metriä. Rakennushetken määräävimpänä tekijänä on kaavaan määritelty tuulivoimapuiston kokonaisteho ja voimaloiden korkeus. Puistossa olevien voimaloiden määrä ja niiden teho voivat vaihdella huomioiden sen, että tuulivoimapuiston kokonaisteho ei ylity.

Tuulivoimalat sijoitetaan useiden satojen metrien etäisyydelle toisiinsa nähden muun muassa roottorin koosta, voimaloiden lukumäärästä ja sijoituskuviosta riippuen. Suuret tuulivoimalat (3–5 MW) sijoitetaan tavallisesti 400–1000 metrin etäisyydelle toisistaan. Tuulivoimarakentaminen edellyttää useiden erilaisten lupien saamista.

Tällaisia ovat rakennuslupa, mahdollisesti suunnittelutarveratkaisu ja ympäristölupa, lentoestelupa, puolustusvoimien hyväksyntä, sähkömarkkinalain mukainen lupa ja sähköverkkoon liittyminen sekä erikoiskuljetuslupa ja voimajohtoreitin tutkimuslupa. Tuulivoimapuistoiksi kutsutaan aluetta, jossa on useita toisiinsa liitettyjä tuulivoimaloita ja sisäisen sähkönsiirron toteuttamiseksi sähköasemia, joihin sähkö johdetaan tuulivoimalaitoksilta maakaapeleilla. Tuulivoimapuistot liitetään yhtenä kokonaisuutena valtakunnalliseen Fingridin sähköverkkoon.

Tuulivoimaloiden rakentamis-, ylläpito- ja huoltotöitä varten rakennetaan uusia ja parannetaan vanhoja teitä tarpeen mukaan. Hyrynsalmella on laaja metsäautoteiden verkosto ja tiestön suunnittelussa pyritäänkin hyödyntämään pitkälti alueen olemassa olevia tieverkostoja, joita suoritetaan ja vahvistetaan tarvittaessa.

Tuulivoimaloiden tekninen käyttöikä on noin 25 vuotta. Perustukset mitoitetaan yleensä noin 30 vuoden käyttöiälle ja kaapeleille suunnitellaan vähintään 30 vuoden käyttöikä. Tuulivoimarakentamisen vaikutukset voidaan jakaa suunnitteluvaiheen, rakennusvaiheen, käyttövaiheen ja käytöstä poiston vaikutuksiin (Ympäristöhallinto 2016). Tuulivoimarakentamisen elinkaaren (n. 25 vuotta) viimeinen vaihe on käytöstä poisto, jolloin tuulivoimalat puretaan, laitteet kierrätetään, jätteet käsitellään ja alue ennallistetaan tarkoituksenmukaisella tavalla. Perustusten päälle voidaan rakentaa uusi tuulivoimala, tai perustukset voidaan purkaa käytön päätyttyä. Tuulivoimalan purkamisesta vastaa pääsääntöisesti omistaja. Hankkeen yhteydessä voidaan perustaa rahasto tai asettaa vakuus, joiden avulla purkukustannukset katetaan. (Tuulivoimayhdistys 2020.)

3 Suunnittelualueen sijainti ja aluekuvaus

3.1 Sijainti

Hyrynsalmi sijaitsee Ylä-Kainuussa 5-tien varrella (Kuva 2). Hyrynsalmen naapurikuntia ovat Suomussalmi, Ristijärvi, Kuhmo ja Puolanka. Hyrynsalmen pinta-ala on 1520 km², josta vesistöjä on noin 100 km². Maapinta-ala on suurimmaksi osaksi metsä- ja suovaltaisia alueita (Kuva 3).



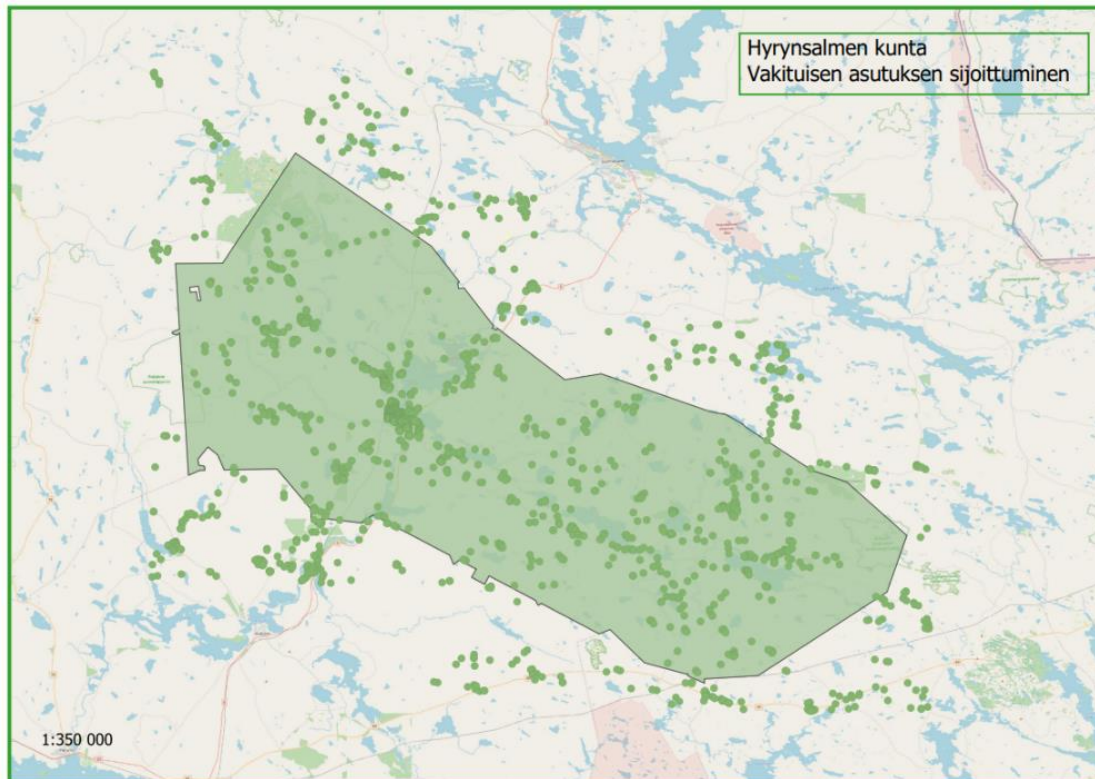
Kuva 2. Hyrynsalmen sijainti.
(Wikipedia 2021)



Kuva 3. Hyrynsalmen taajama-alue lännen suuntaan kuvattuna Emäjoki-Hyrynjärvi-Salmijärvi-vesistöjen risteyksessä. Taustalla näkyvät kunnalle ominaiset metsäiset Kainuun korkeimmat vaaramaisemat (Kuva: Hyrynsalmen kunta 2021).

3.2 Asutus, loma-asuminen, työllisyys ja matkailu

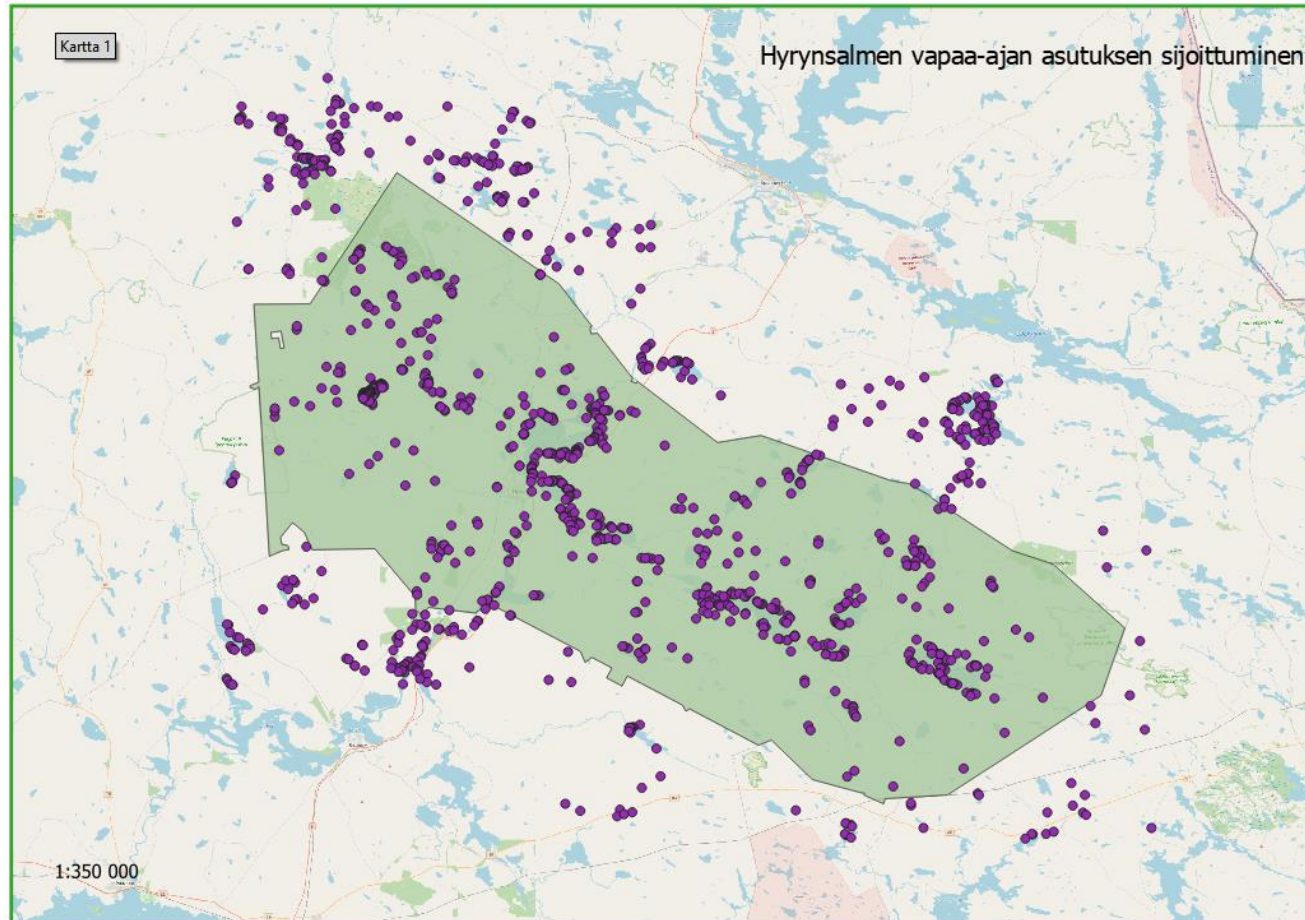
Hyrnsalmen kunnassa on 2147 asukasta. Asutus on väljää (1,6 asukasta neliökilometriä kohti), taajama-aste matala ja väestö on iäkästä; eläkeläisiä on noin 48 % väestöstä ja suhteellisen alhaisesti koulutettua. Vakinainen asutus on keskittynyt kuntakeskukseen ja hajanaisesti eri puolille kuntaa - hajanaisiin kyliin vesistöreittien varsille ja vaaroille (Kuva 4).



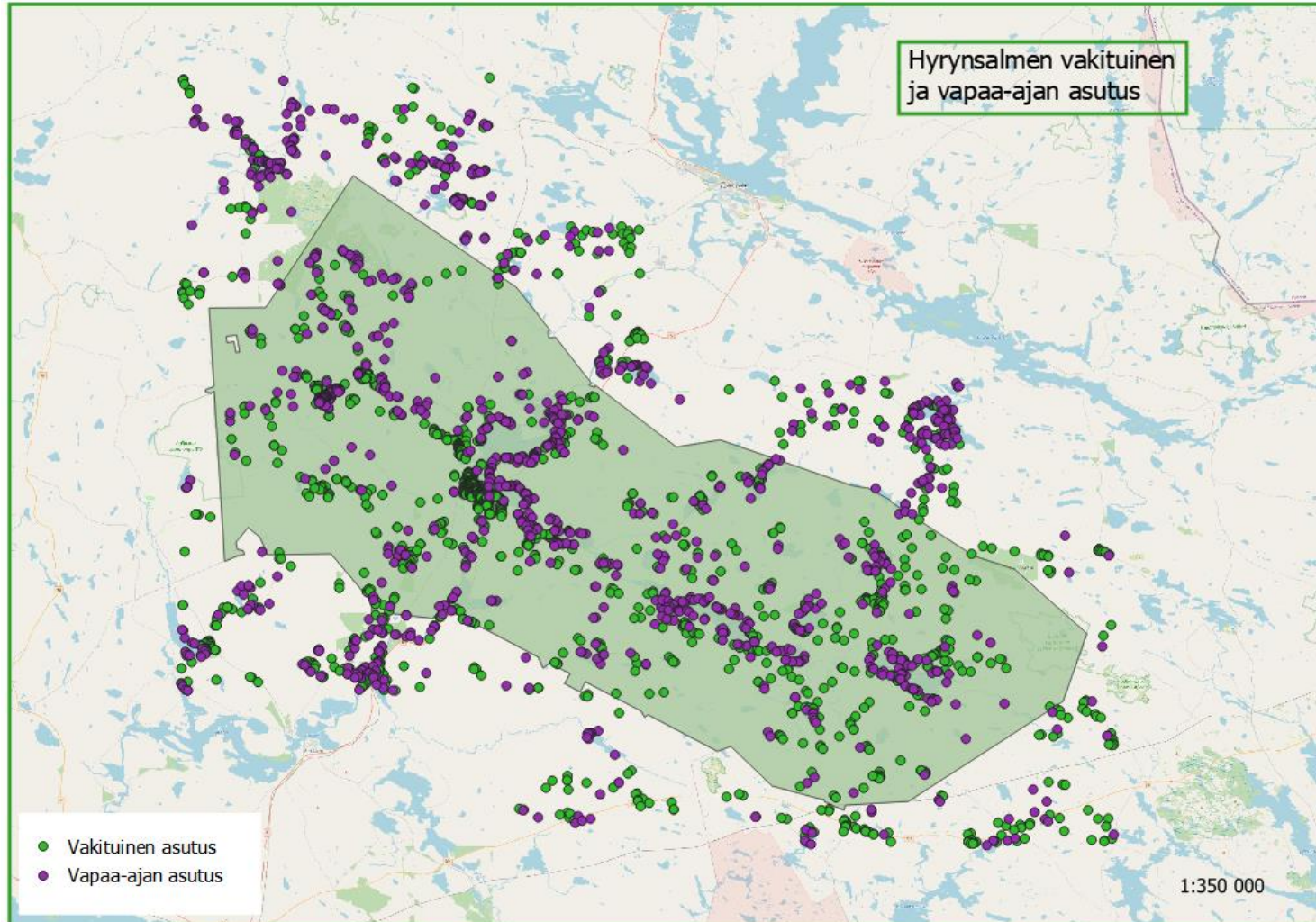
Kuva 4. Vakituisten asutuksen sijoittuminen Hyrnsalmen kunnassa.
(Kuva: Hyrnsalmen kunta 2022. Aineisto Maanmittauslaitos 2022.)

Työllisyystilanne kunnassa on nykyään kohtalaisen hyvä, elinkeinorakenne on alkutuotantovaltainen ja erittäin vahvasti julkis palvelupainotteinen. Yrityspohja on mikroyritysvaltainen; palvelu-, metsä-, matkailu- ja logistiikka-alalle keskittynyttä. Huoltosuhde pitkään jatkuneen nuorten muuttotappion vuoksi on raskas, mutta se on viime aikoina parantunut positiivisen työllisyyskehityksen ansiosta. Tuulivoima on tuonut jo tässä vaiheessa paikkakunnalle jonkin verran uusia yrityksiä ja olemassa oleville yrityksille liiketoimintamahdollisuuksia.

Hyrynsalmella on runsaasti kesämökkejä ja vapaa-ajan asuntoja asukasmäärään nähden. Vuonna 2020 asuntokuntia oli 1159 ja kesämökkejä 712. Vapaa-ajan asutusta on kunnan keskustan läheisyydessä ja itäosassa sijoittuneena suurimpien vesistöjen Hyrynjärven, Mikitänjärven ja Luvanjärven ympäristöön sekä yleisesti itäisen Luvanjoen reittivesistön varrelle. Kunnan luoteiselle vaara-alueelle Ukkohallan ympäristöön on keskittynyt ympärivuotista vapaa-ajan asutusta ja matkailutoimintaa sekä sitä tukevaa taajamamaisesti rakennettua mökki- ja loma-asutusta (Kuva 5). Vakituinen ja vapaa-ajan asutus keskittyvät pääosin samoille alueille (Kuva 6).



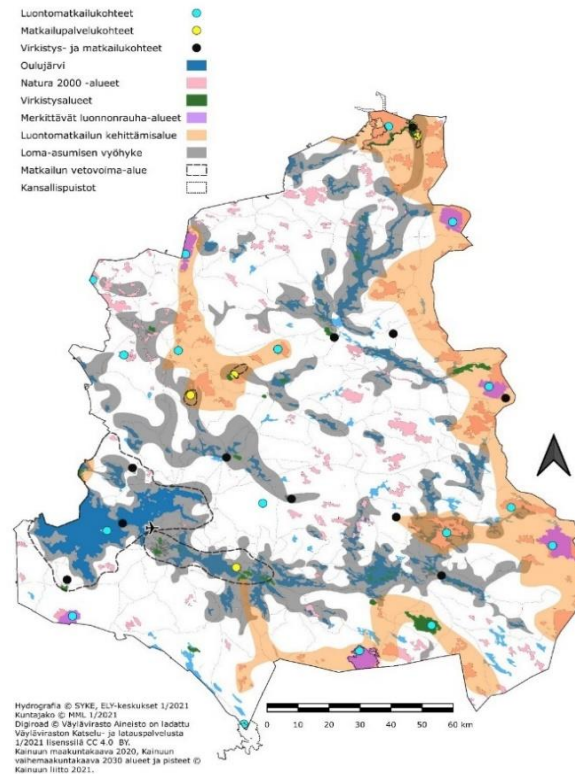
Kuva 5. Vapaa-ajan asutuksen sijoittuminen Hyrynsalmella. Vapaa-ajan asuminen keskittyy Mikitän-, Luvan- ja Hyrynjärven rannoille sekä kunnan länsiosaan Ukkohallan ja Kytömäen ympäristöön. (Kuva: Hyrynsalmen kunta 2022. Aineisto Maanmittauslaitos 2022.)



Kuva 6. Vakituisen ja vapaa-ajan asutuksen sijoittuminen Hyrynsalmella. Vakituinen ja vapaa-ajan asutus keskittyvät pääosin samoille alueille.

(Kuva: Hyrynsalmen kunta 2022. Aineisto Maanmittauslaitos 2022.)

Hyrnsalmen erityispiirteenä on monipuolinen ja monimuotoinen luonto sekä maaseutumaisuus. Hyrnsalmi tunnetaan monipuolisena kesä- ja talvilomailukohteenä, esim. patikointi-, maastopyöräily, hiihto- ja moottorikelkkareittejä on eri puolilla kuntaa ja ne kytkeytyvät osaksi maakunnallista ja valtakunnallista verkostoa (Kuva 7). Matkailun vetovoimatekijöitä ovat kaunis, puhdas ja monipuolinen luonto, hiljaisuus sekä selkeät vuodenaajat. Useita luontoretkeilyyn ja matkailuun sidoksissa olevia kohteita kunnostetaan erilaisten hankkeiden kautta (Kuva 8 - 11).



Kuva 7. Matkailun ja virkistyksen kannalta merkittäviä alueita maisemallisesti Kainuussa. Hyrnsalmen kunnan länsiosassa on Kainuun korkeimmat vaarat ja Ukkohallan alue on matkailun kehittämisaluetta. (Lähde: Kainuun liitto 2021)



Kuva 8. Vorlokin kalliorotko on suosittu retkeilykohde Ukkohallan läheisyydessä. Kohde on Metsähallituksen kunnostuskohde. (Kuva: Hyrynsalmen kunta 2021)



Kuva 9. Iso Tuomivaaran MBT-reitti on kunnan kehityskohteenä. (Kuva: Hyrynsalmen kunta 2021)



Kuva 10. Komulankönkään reittiä kunnostetaan Ukkohallan tuntumassa. (Kuva: Hyrynsalmen kunta 2021)



Kuva 11: Vuorilammen kierros kunnostetaan Metsähallituksen toimesta. (Kuva: Hyrynsalmen kunta 2021)

Luontoon ja tapahtumiin perustuvalla matkailulla ja lomailulla on vahva asema Hyrynsalmella. Loma-, mökkeily- (n. 750 loma-asuntoa) ja tapahtumakautena väkiluku jopa kaksinkertaistuu, mikä pitää yllä monipuolisesti yksityisiä palveluja. Loma-asumisen merkitys Hyrynsalmen taloudelle on suuri ja sitä pyritään kasvattamaan kehittämällä yhteistyötä eri markkinasektoreiden kanssa. Ukkohallan matkailukeskus tuo vireyttä kuntaan ympäri vuoden (Kuva 12). Tuulivoiman näkökulmasta harva, mutta hajanainen asutus, yhdessä hajallaan sijaitsevan loma-asutuksen ja matkailun kanssa, muodostaa mielenkiintoisen suunnitteluhaasteen.



Kuva 12. Ukkohallan matkailukeskus ja Pieni Tuomivaara. (Kuva: Hyrynsalmen kunta 2021)

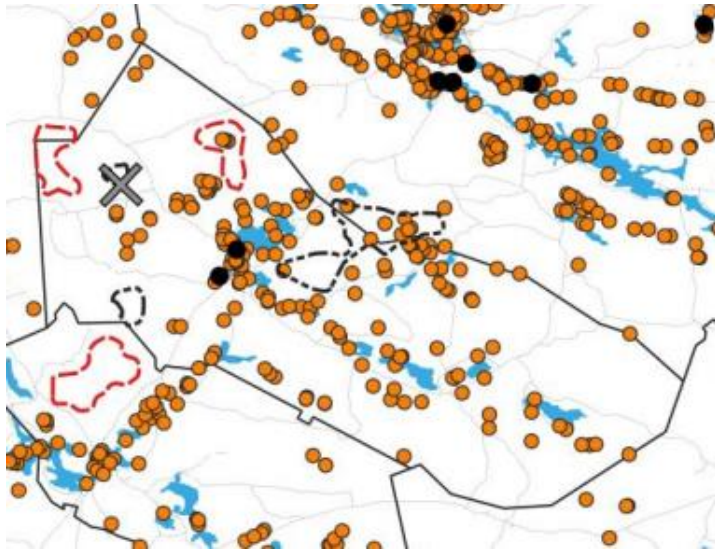
3.3 Tiestö ja liikenne

Hyrnsalmen liikenteellinen sijainti on suhteellisen keskeinen keskellä Kainuuta. Tiestön perusrunkoina vilkkaasti liikennöity 5-tie ja itä-länsi-suuntainen pääväylä Hyrnsalmelta Ukkohallan kautta Ouluun risteävät Hyrnsalmella. Kunnan alueella on laaja metsäauto- ja yksityisteiden verkosto. Lisäksi parhaillaan kehitettävä ja kunnostettava Kontiomäki-Pesiökylä-rata kulkee Hyrnsalmen kautta.

Suunnittelualueen lähin lentoasema on Kajaanin lentoasema (KAJ/EFKI, lentoreitti Kajaani-Helsinki/Vantaa), joka sijaitsee lähimmillään kunnan lounaiskulmaan noin 50 kilometrin päässä kunnan eteläpuolella. Suomussalmen lentokenttä sijaitsee noin 6 kilometrin päässä kuntarajan pohjoispuolella.

3.4 Maisema ja kulttuuriperintö

Kainuu on yksi Suomen vanhimpia asuinalueita ja Hyrnsalmelta löytyy esihistoriallisesti arvokkaita kivikautisia asuinpaikkoja (Kuva 13). Hyrnsalmella on sota- ja kulttuurihistoriallisesti arvokkaita kohteita (Kuva 14 ja 15) sekä runsaasti myös jääkauden muovaamia luonto- ja virkistyskohteita ja tervahautoja, jotka ovat matkailijoiden suosiossa. Hyrnsalmella on myös arvokas, yksi Kainuun vanhimmista ja maakunnallisestikin arvokas maisema-alue "Moisiovaaran vaara-asutus" kunnan itäosassa Moisiovaarassa (kuva 16). Kypärävaaran vaaramaisema kuvaa hyvin Hyrnsalmelle tyypillistä vaaramaisema-asutusta (Kuva 17.) Kaunislehdon talomuseo Oravivaaralla on merkittävä kulttuuriympäristökohde valtakunnallisestikin, joka kertoo vanhasta kainuulaisesta asumiskulttuurista ja työskentelytavoista (Kuva 18). Rakennuskokonaisuutta ympäröi perinnemaisema.



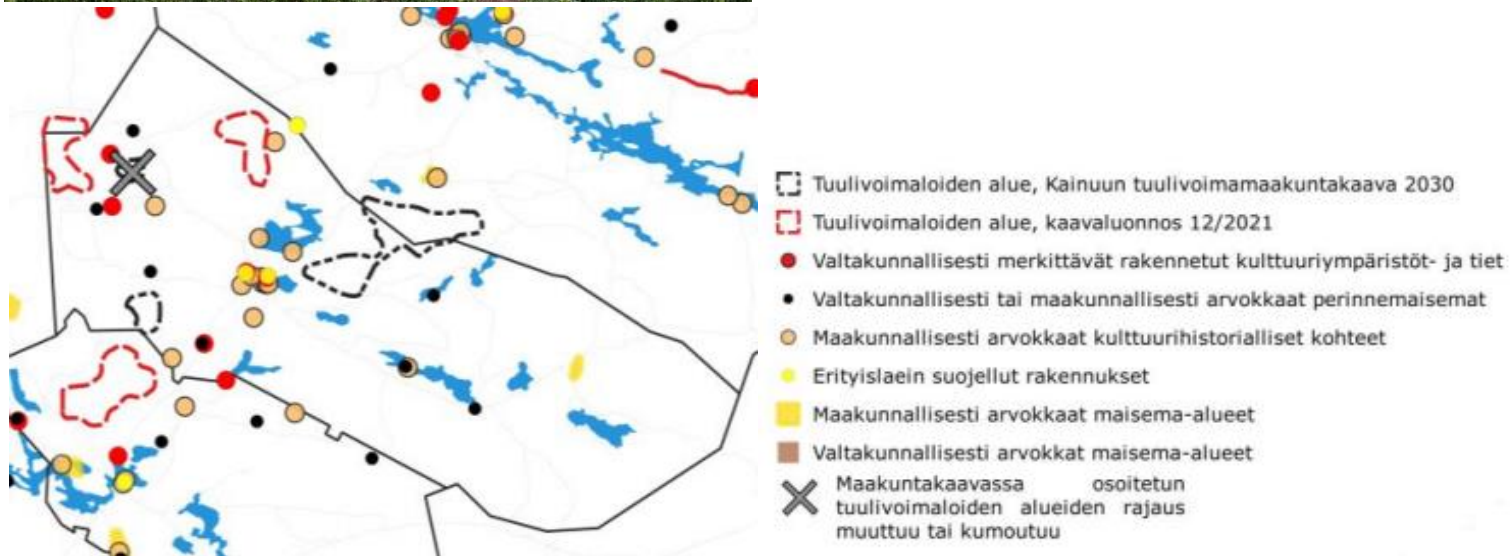
Kuva 13. Kainuun ja Hyrynsalmen muinaisjännökset ja sotahistorialliset kohteet suhteessa Kainuun tuulivoimakaavaan 2030 ja Kainuun tuulivoimamaakuntakaavan 2035 kaavaluonnoksen 12/2021 tuulivoima-alueisiin. (Lähde: Kainuun liitto 2021)



Kuva 14. Hyrynsalmen sotahistoriallinen kohde "Vanha asema" säästyi saksalaisten tuhoamiselta. (Kuva: Tiina Kinnunen 2015)



Kuva 15. Tärpättitehdas Hyrynsalmen Hallassa.
(Lähde: Hyrynsalmen kunta 2021)



Kuva 16. Hyrynsalmella olevat valtakunnallisesti ja maakunnallisesti arvokkaat maisemat ja perinnemaisemat. Kuvassa myös Kainuun tuulivoimamaakuntakaava 2035 kaavaluonnokseen (punaisella) merkityt potentiaaliset tuulivoima-alueet.
(Kuva: Kainuun liitto 2021)

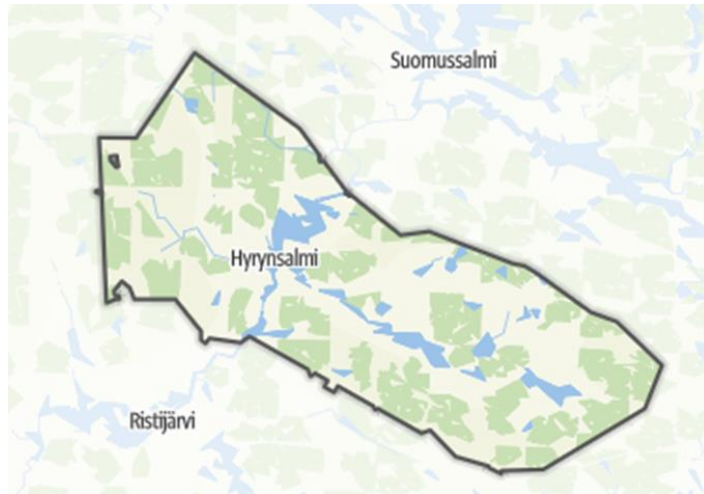


Kuva 17: Tyypillinen vaaramaisema asutuksineen Hyrynsalmen Kypärävaaralla; taustalla Luvanjärvi ja taivaanrannassa häämöttää toimiva Kivivaara-Peuravaaran tuulipuisto. (Kuva: Hyrynsalmen kunta 2021)



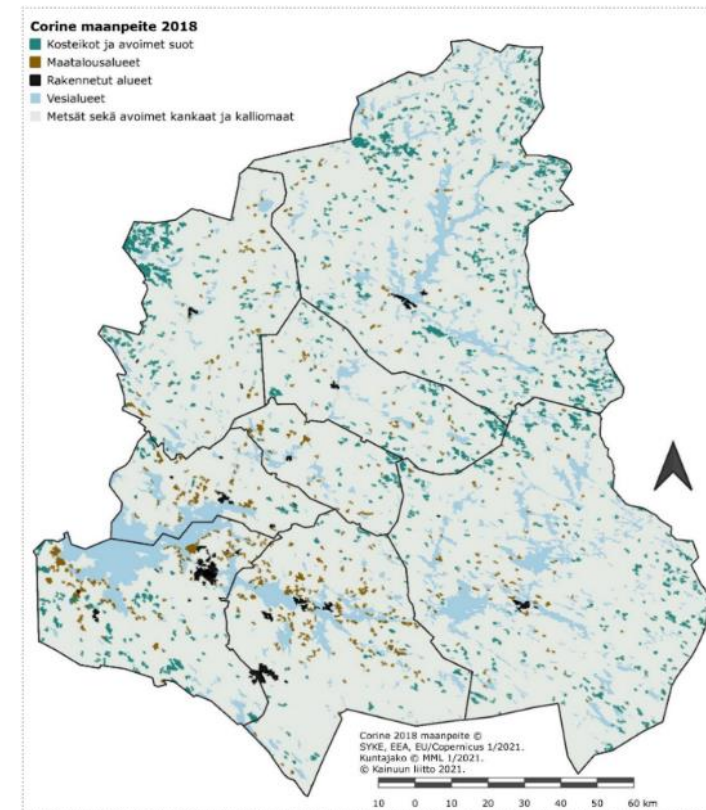
Kuva 18. Kaunislehdon talomuseo ja sitä ympäröivä perinnemaisema Hyrynsalmen Oravivaaralla.
(Kuva: Hyrynsalmen kunta 2021)

3.5 Maanpeitteisyys ja -muodot



Kuva 19. Hyrynsalmi on maapohjaltaan metsäinen ja soinen. Lisäksi Hyrynsalmella on runsaasti vesistöjä. (Lähde: Outdooractive 2021)

Hyrynsalmen luonnolle on ominaista maaseutumaisuus, metsäiset mäet ja harjut, suot, kauniit vaara- ja järvimaisemat sekä vuolaat vesireitit. Maapinta-alaa on n. 1400 km². (Kuva 19 ja 20)



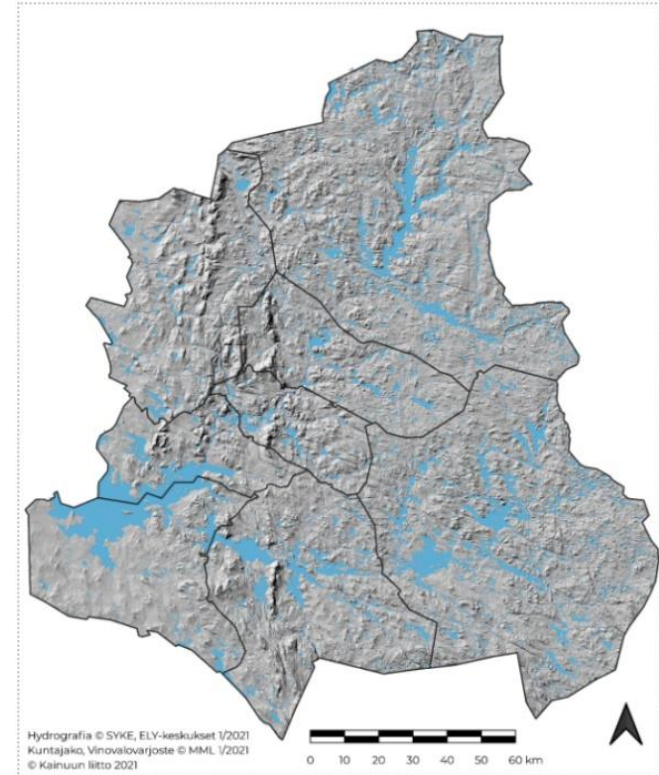
Kuva 20. Hyrynsalmen maanpeite on hyvin metsävaltaista. Kunnan itäosassa on laajoja suoalueita. (Lähde: Kainuun liitto 2021)

Hyrnsalmella on tuulivoima-alueiksi soveltuvia metsäisiä alueita (Kuva 21).



Kuva 21. Hyrynsalmelle tyypillinen metsäinen, järvinen maasto ja hakkuauekka. (Kuva: Hyrynsalmen kunta 2021)

Kainuun ja Hyrynsalmen tyypilliseen maisemakuvaan kuuluvat korkeat avarat vaaramaisemat (Kuva 22 - 25). Hyrynsalmen länsi- ja luoteiskulmassa on kunnan korkeimmat vaarat: Iso Tuomivaara, Pieni Tuomivaara ja Paljakka. Kainuun korkein kohta on Hyrynsalmella sijaitseva Iso Tuomivaara 387m.



Kuva 22. Kainuun pinnanmuodot. Kainuun vaaramaa on Kainuussa oleva maantieteellinen vyöhyke. Se sijaitsee Oulujärven itäpuolella ulottuen etelässä Kajaani–Kuhmo-linjalle ja pohjoisessa Puolangan ja Pudasjärven rajalle. Pohjois-eteläsuuntainen vaaravyöhyke on lähes kokonaan ylänköä. Hyrynsalmen länsi- ja luoteiskulmassa ja Puolangan rajalla ovat Kainuun korkeimmat vaarat (Lähde: Kainuun liitto 2021)



Kuva 23. Hyrynsalmen länsiosassa sijaitsee Kainuun korkein vaara, Iso Tuomivaara 387 m.

(Kuva: Ukkohalla Resort)



Kuva 24. Näköala Paljakan näköalatornista. Kirkkaalla säällä tornista voi nähdä 12 Kainuun korkeinta vaaraa.

(Kuva: Hyrynsalmen kunta)



Kuva 25. Paljakan näköalatorni on tuntureiden eteläpuolisen Suomen korkein paikka 404 metrin korkeudessa. (Kuva: Hyrynsalmen kunta)

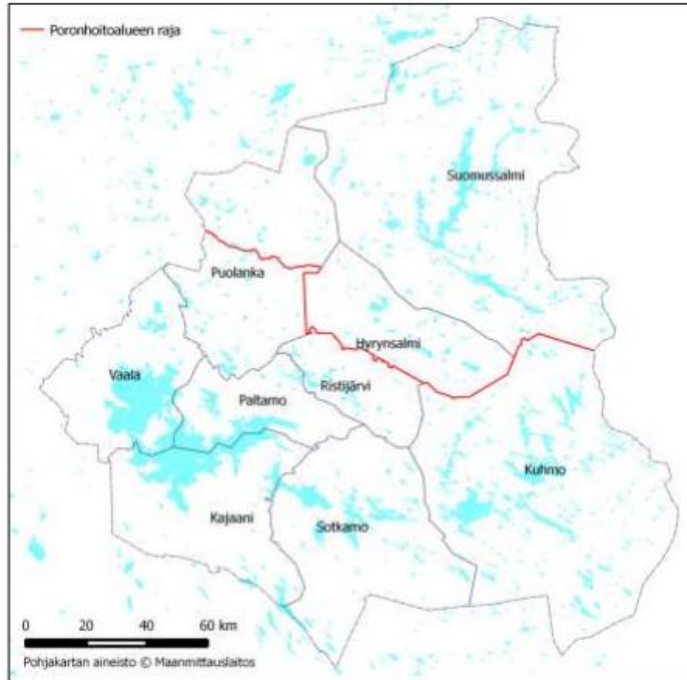
3.6 Porotalous

Hyrnsalmi kuuluu Suomen eteläisimpään poronhoitoalueeseen, Hallan paliskuntaan (Kuva 26 ja 27). Poronhoitolaki turvaa poronhoidon toimintaedellytyksiä. Poronhoitolaissa (PHL 848/1990, 3§) säädetään poronhoidolle vapaa laidunnusoikeus maan omistus- tai hallintaoikeudesta riippumatta. Lain 53 § velvoittaa viranomaisen neuvottelemaan valtion maita koskevien hankkeiden yhteydessä asianosaisen paliskunnan kanssa, mikäli hankkeet vaikuttavat olennaisesti poronhoidon harjoittamiseen. Poronhoito on laaja-alainen maankäyttäjä, sillä se perustuu laajoihin luonnonlaitumiin ja porojen vapaaseen laidunnukseen. Porotalouteen liittyvää toimintaa on Hallan paliskunnalla koko Hyrnsalmen alueella. Paliskunnan toiminnalliseen ympäristöön kuuluvat erilaiset

laidunalueet, kuten kesä-, talvi-, rykimä- ja vasoma-alueet, ja niille siirtymiseen käytettävät alueet sekä paliskunnan poronhoidon toiminta-alueet ja infrastruktuuri kuten kuljetusreitit, erotusaidat, kämpät, laidunkiertaidat jne.



Kuva 26. Suomen eteläisin poronhoitoalue; Hallan paliskunta sijaitsee Hyrnsalmen, Suomussalmen ja Puolangan alueella. (Kuva: Paliskuntain yhdistys 2021)



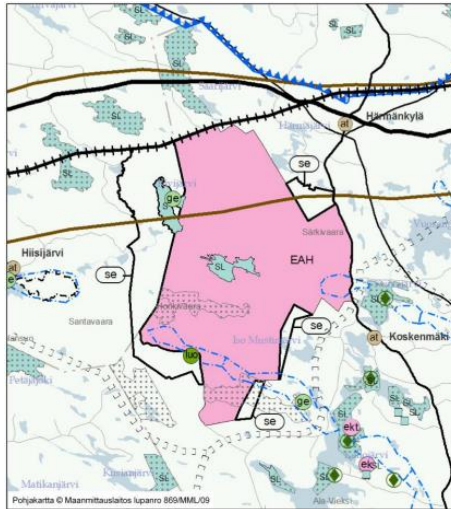
Kuva 27. Kuvassa punaisella Hallanpaliskunnan eteläinen raja. Rajan pohjoispuolinen alue on Hallan paliskunnan poronhoitoaluetta. (Kuva: Kainuun liitto 2022)

3.7 Vuosangan ampuma- ja harjoitusalue

Kuhmon luoteisosassa, Hyrynsalmen kaakkoisosan rajan läheisyydessä sijaitsee Vuosangan ampuma- ja harjoitusalue (Kuva 28 ja 29). Tällä alueella on vaikutusta Puolustusvoimien osalta tuulivoiman sijoittumiselle Hyrynsalmen kunnan itä- ja kaakkoisosaan. Maankäyttö- ja rakennuslain (132/1999) 4 a § ja 24 § mukaan alueidenkäyttöä koskevassa suunnittelussa on otettava huomioon valtakunnalliset alueidenkäyttötavoitteet, joiden mukaan alueiden käytössä on tarpeen varmistaa valtakunnan kokonaisturvallisuuden edellytykset, kuten

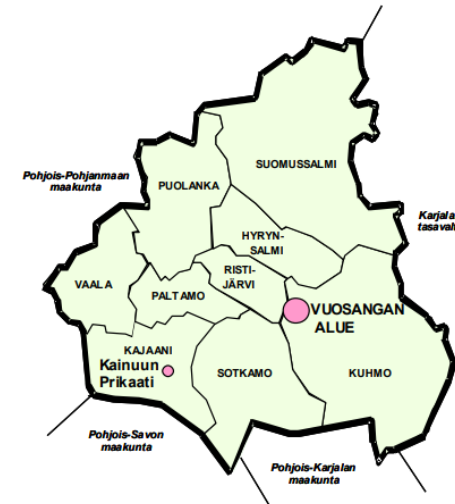
maanpuolustuksen, rajavalvonnan, pelastustoimen ja huoltovarmuuden tarpeet sekä edistää alueidenkäyttötavoitteiden toteuttamista.

Alueidenkäytön suunnittelussa on turvattava maanpuolustuksen, rajaturvallisuuden, rajavalvonnan, väestönsuojelun ja huoltovarmuuden kehittämistarpeet sekä varmistettava, ettei niistä vastaavien tahojen toimintamahdollisuuksia heikennetä. Puolustusvoimien toiminnoille on luonteenomaista, että niiden vaikutukset ulottuvat käytössä olevien alueiden ulkopuolelle. Toimintaedellytysten turvaamiseksi alueidenkäytössä on kiinnitettävä erityistä huomiota niihin alueidenkäytön rajoitteisiin, joita puolustusvoimien ja rajavalvonnan toiminnasta ja kehittämisestä aiheutuu. Tuulivoima-alueita suunniteltaessa tulee turvata puolustusvoimien toimintaedellytykset ja ottaa huomioon puolustusvoimien toiminnasta, kuten lentoestealueista, tutkajärjestelmistä ja radioyhteyksien turvaamisesta johtuvat rajoitteet.



Kuva 28. Vuosangan ampuma- ja harjoitusalue Kuhmassa.

(Lähde: Kainuun liitto)



Kuva 29. Kainuun prikaatin ja Vuosangan ampuma-

ja harjoitusalueen sijainti Kainuussa. (Lähde: Kainuun liitto)

4 Kaavoitustilanne ja suunniteltu maankäyttö

4.1 Kaavoitus

4.1.1 Kainuun maakuntakaavat

Maakuntakaavan keskeisin tehtävä on alueidenkäytön ja yhdyskuntarakenteen periaatteiden esittäminen ja maakunnan kehittämisen kannalta tarpeellisten aluevarausten osoittaminen. Maakuntakaavassa selvitetään ja yhteensovitetään maakunnalliset ja paikalliset maankäyttötarpeet valtakunnallisten tavoitteiden kanssa.

Hyrynsalmen alueella on voimassa 5 maakuntakaavaa. Alueella voimassa olevat maakuntakaavat ja niiden merkinnät on osoitettu seuraavan kuvan epävirallisessa maakuntakaavojen yhdistelmäkartassa (Kuva 30), johon on yhdistetty kaikki Kainuussa voimassa olevat maakuntakaavat. Yleisellä tasolla voidaan todeta, että maakuntakaava on Hyrynsalmen kunnan alueen osalta suhteellisen väljä ja antaa siten hyvin tilaa tarkentaville kaavoille.



Kuva 30. Kainuun maakuntakaavayhdistelmä 2/2020. (Lähde: Kainuun liitto 2021)

Kainuun maakuntakaava 2020

Kainuun kokonismaakuntakaava 2020 on hyväksytty Kainuun maakuntavaltuustossa 7.5.2007 ja se on vahvistettu valtioneuvostossa 29.4.2009 (valtioneuvoston päätös YM3/5222/2007). Maakuntakaava on saanut lainvoiman KHO:n päätöksillä 13.10.2009 ja 20.2.2013. Kainuun maakuntakaava 2020 on laadittu

kokonaismaakuntakaavana, joka kattaa koko maakunnan ja alueen kehittämisen kannalta keskeiset asiakokonaisuudet. Siinä on käsitelty kaikki kaavan valmistelun aikana tunnistetut keskeiset maankäytön muodot.

Kainuun 1. vaihemaakuntakaava

Kainuun 1. vaihemaakuntakaava on hyväksytty Kainuun maakuntavaltuustossa 19.3.2012 ja se on vahvistettu ympäristöministeriössä 19.7.2013 (ympäristöministeriön päätös YM2/2555/2012). Kaava on tullut lainvoimaiseksi korkeimman hallinto-oikeuden 16.2.2015 tekemällä päätöksellä. Kainuun 1. vaihemaakuntakaavassa käsitellään puolustusvoimien ampuma- ja harjoitustoimintaan Kainuussa liittyvät alueidenkäyttöratkaisut sekä maakuntakaavassa selvitysalueiksi osoitettujen alueiden maankäyttö.

Kainuun kaupan vaihemaakuntakaava 2030

Kainuun kaupan vaihemaakuntakaava 2030 on hyväksytty maakuntavaltuustossa 1.12.2014. Se on vahvistettu ympäristöministeriössä 7.3.2016 (ympäristöministeriön päätös YM7/5222/2014). Kaupan vaihemaakuntakaavassa määritellään merkitykseltään seudullisten kaupan suuryksiköiden sijoittumista ja mitoitusta Kainuun alueella.

Kainuun tuulivoimamaakuntakaava 2030

Kainuun tuulivoimamaakuntakaava 2030 on hyväksytty maakuntavaltuustossa 30.11.2015. Se on vahvistettu ympäristöministeriössä 31.1.2017 (YM7/5222/2015). Kaava on tullut lainvoimaiseksi korkeimman hallinto-

oikeuden tekemällä päätöksellä 21.5.2019 hylättyään ympäristöministeriön vahvistuspäätöksestä tehdyn valituksen (taltionumero 2294, dnro: 6425/1/17). Kaavassa osoitetaan Kainuussa parhaiten tuulivoiman hyödyntämiseen soveltuvat alueet valtakunnallisten alueidenkäyttötavoitteiden mukaisesti.

Kainuun vaihemaakuntakaava 2030

Kainuun vaihemaakuntakaava 2030 on hyväksytty maakuntavaltuustossa 16.12.2019. Kaava on astunut voimaan 26.2.2020. Kainuun vaihemaakuntakaava 2030 käsittelee alue- ja yhdyskuntarakennetta, liikennejärjestelmää, luonto- ja kulttuuriympäristöä, virkistystä sekä luonnonvarojen käyttöä ja elinkeinojen toimintaedellytyksiä. Maakuntakaavassa osoitettavien uusien kaavakarttaratkaisujen osalta Kainuun vaihemaakuntakaava 2030 kumoaa tai muuttaa osin Kainuun maakuntakaavan 2020 kaavaratkaisuja ja sisältää teknisluonteisia korjauksia Kainuun 1. vaihemaakuntakaavan, Kainuun kaupan vaihemaakuntakaavan ja Kainuun tuulivoimamaakuntakaavan kaavamerkintöihin ja -määräyksiin siltä osin kuin niihin osoitetaan muutoksia.

Kainuun tuulivoimamaakuntakaavan tarkistaminen

Kainuun maakuntavaltuusto on päättänyt 17.6.2019 käynnistää Kainuun tuulivoimamaakuntakaavan 2030 tarkistamisen ja siten päivittää ja ajantasaistaa voimassa oleva Kainuun tuulivoimamaakuntakaava. Tuulivoimamaakuntakaavassa 2030 osoitettujen tuulivoimaloiden alueiden säilyttäminen maakuntakaavavarauksena, niiden osittainen kumoaminen tai koko tuulivoimamaakuntakaavan kumoaminen varmistuu laadittavana olevan tuulivoimamaakuntakaavan tarkistamisen kaavaprosessin aikana kaavan hyväksymisen yhteydessä. Tuulivoimamaakuntakaavan tarkistaminen selkeyttää alueiden käyttöä Kainuussa

osoittamalla tuulivoimatuotantoon parhaiten soveltuvat alueet. Alueiden muodostaminen perustuu Kainuussa laadittuihin selvityksiin ja alueiden soveltuvuuden arviointiin. Niissä otetaan huomioon muun muassa tuulisuus, sähköverkko ja luontoarvot (mm. linnusto) sekä ihmisiin kohdistuvat vaikutukset kuten maisematekijät. Kaavaratkaisussa on pyritty mahdollistamaan seudullisesti merkittävän tuulivoimatuotannon toimintaedellytykset Kainuussa ja samalla minimoimaan tuulivoimatuotannon haitalliset vaikutukset ja yhteensovittamaan eri maankäyttömuodot ja -tavoitteet keskenään.

Tuulivoimamaakuntakaavan tarkistaminen on tullut ajankohtaiseksi, koska nopeasti kehittyvä toimiala voi mahdollistaa uusia tarkastelunäkökulmia ja uusia potentiaalisia alueita tuulivoimatuotannolle. Kainuun tuulivoimamaakuntakaavan tarkistamisen tavoitteena on sovittaa yhteen tuulivoimatuotantoa koskevat valtakunnalliset, maakunnalliset ja paikalliset sekä tuulivoimatoimijoiden tavoitteet keskenään. Lisäksi tavoitteena on mahdollistaa seudullisesti merkittävän kokoluokan tuulivoimatuotannon toteuttamis- ja toimintaedellytykset Kainuussa ja yhteen sovittaa nämä tarpeet muiden maankäytön tarpeiden kanssa. Tuulivoimatuotantoon soveltuvien alueiden lisäksi kaavassa käsitellään tuulivoimatuotantoon liittyvän voimajohtoverkon kehittämistarpeita sekä merkittäviä pohjavesialueita. Maakuntakaavan tarkistamisessa kiinnitetään erityistä huomiota vuorovaikutteiseen, avoimeen ja selkeään kaavoitusprosessiin, johon olisi helppo osallistua ja vaikuttaa.

Maisemaselvityksen tavoitteena on selvittää maiseman ominaispiirteet, muodostaa kokonaiskuva maiseman nykytilasta sekä selvittää maiseman kannalta tärkeät ja herkäät alueet. Lisäksi tavoitteena on kuvata Kainuun maisemarakennetta, rakennettua kulttuuriympäristöä, maisemallisia ominaispiirteitä ja luontoarvoja. Selvityksen tarkoituksena on tuottaa riittävät pohjatiedot tarkempaan tarkasteluun tuulivoima-alueiden osalta ja yleisesti Kainuun tuulivoimamaakuntakaavan tarkistamisen valmisteluun.

Ympäristöministeriön mukaan maakuntakaavassa tulee ottaa huomioon maisema-arvojen ja rakennetun kulttuuriympäristön arvojen säilyminen, maakunnallisesti ja seudullisesti merkittävien maisema-alueiden vaaliminen sekä alueidenkäytön yhteensovittamisen tarpeet. Ympäristöministeriö on myöntänyt Kainuun liitolle erityisavustusta tuulivoimarakentamisen edistämiseksi Kainuun tuulivoimamaakuntakaavan tarkistamiseen 4.11.2020 (Päätös valtioneuvoston myöntämisestä, VN/20987/2020). Kainuun tuulivoimamaakuntakaavan tarkistamista valmistellaan vaiheittain. Tuulivoimamaakuntakaavan kaavaluonnos on ollut luonnosvaiheessa julkisesti nähtävillä 22.12.2021 - 31.1.2022. Kaavaehdotus on tarkoitus tulla nähtäville syksyllä 2022. Tavoitteena on maakuntakaavaehdotuksen hyväksyminen maakuntavaltuustossa loppuvuonna 2022 tai keväällä 2023.

4.1.2 Yleiskaavat

Yleiskaavan tarkoituksena on kunnan tai sen osan yhdyskuntarakenteen ja maankäytön yleispiirteinen ohjaaminen sekä toimintojen yhteen sitominen. Kunnan tulee huolehtia tarpeellisesta yleiskaavan laatimisesta ja ajan tasalla pitämisestä. Yleiskaavan hyväksyy kunnanvaltuusto. Yleiskaava voi olla suoraan rakennusluvan myöntämisen perusteena ranta-alueilla sekä kylä- ja maaseutualueilla. Lisäksi 1.4.2011 voimaan tulleen maankäyttö- ja rakennuslain muutoksen mukaan kunta voi myöntää tuulivoimaloille rakennusluvut tuulivoimayleiskaavan perusteella.

Hyrnsalmen voimassa olevat yleiskaavat:

- Hyrnsalmen keskustaajaman osayleiskaava
- Ukkohallan osayleiskaava
- Luvanjärven – Niemelänjärven rantayleiskaava

- Luvanjärven – Niemelänjärven rantayleiskaavan muutokset: 2005 ja 2006
- Emäjoen vesistön rantayleiskaava
- Emäjoen vesistön rantayleiskaavan muutos ja laajennus
- Kivivaara-Peuravaaran tuulipuiston osayleiskaava
- Lumivaaran tuulivoimahankkeen osayleiskaava, Lumivaaran Tuulivoima Oy
- Prokon Lumivaara tuulipuiston osayleiskaava
- Illevaaran tuulipuiston osayleiskaava
- Roukajärven ranta-asemakaava
- Tervajärvien ranta-asemakaava

4.2 Kuntastrategia

Kuntastrategian tehtävänä on suunnata pitkäjänteisesti ja tavoitteellisesti kunnan kehittämistä. Hyrynsalmen kunnan tärkeimpinä tehtävinä säilyvät myös tulevaisuudessa varhaiskasvatus, perusasteen koulutus, elinvoiman kehittäminen ja hyvästä, toimivasta elinympäristöstä huolehtiminen sekä sote- ja vanhuspalveluiden tuottaminen yhdessä sote-kuntayhtymän tai hyvinvointialueiden kanssa. Identiteetiltään vahvana paikallisena toimijana Hyrynsalmelta vaaditaan nykyistäkin enemmän muutosjoustavuutta ja strategista ketteryyttä, sillä uudet tavat työskennellä ja erilaiset yhteistyömallit palvelujen tuottamisessa lisääntyvät ja monipuolistuvat – sekä naapurikuntien kanssa että maakunnan tasolla. Tilanne haastaa koko kuntaorganisaation jatkuvaan toiminnan kehittämiseen, oppimaan ja luomaan uutta sekä viestimään tehokkaasti ja monipuolisesti.

Hyrynsalmen kunnan strategisia haasteita Kainuun maakunnassa ja koko maassa voidaan tarkastella kunnan alueellisen profiloitumisen kautta. Hyrynsalmi on erityisen maaseutumainen ja luonto- sekä

luonnonvarapainotteinen kunta, sillä, suhteessa muuhun Kainuuseenkin, alueellisessa profiilissa korostuvat vahvuuksina luonto, tila ja erilaiset fyysiset resurssit sekä ”runsas” infrastruktuuri. Resurssit luovat erinomaiset puitteet monipuolisen biotalouden ja luontoon perustuvan matkailun kehittämiseksi – unohtamatta myöskään alueen vahvaa kulttuurimatkailupotentiaalia, jonka rikas historia ja omaleimainen kulttuuri tarjoavat. Toisaalta profiili vaatii osaamispohjan (osaava työvoiman saatavuus) ja yrittäjyyden sekä uusien työpaikkojen intensiivistä kehittämistä ja vetovoimaisen kuntakuvan vahvistamista. Näin Hyrynsalmen potentiaalia voidaan hyödyntää.

Uuden kuntalain perusteella kuntastrategian yleiset tavoitteet ja kehittämisen painopisteet ovat seuraavat:

- hyvinvoinnin edistäminen
- palvelujen järjestämistä ja tuottamista koskevat linjaukset
- laeissa säädetyt tehtävät ja palvelutavoitteet
- omistajapolitiikka
- henkilöstöpolitiikka
- asukkaiden osallistumis- ja vaikuttamismahdollisuudet
- elinvoiman ja elinympäristön laadun kehittäminen.

Kunnan ja kuntakonsernin perustehtävät määritellään kuntalaisia. Kuntastrategiassa perustehtävien ja kunnan yleiseen toimivaltaan perustuvat tehtävät jäsenetään strategiseksi kokonaisuudeksi, jonka hallintaa tuetaan kunnan hallintosäännöllä ja muilla säännöillä sekä toimintamalleilla ja toimintakulttuurilla. Kunnan strategisia linjauksia toteutetaan pääsääntöisesti talousarvion ja taloussuunnitelman kautta, mutta myös operatiivisessa toiminnassa strategia on kunnan päätöksenteon ja toiminnan punainen lanka. Kunnan perustehtävää (**missio**) ohjaavat **arvot** ja tavoitteellinen toiminta kohti **visiota**, pitkän tähtäyksen tulevaisuuden tavoitetilaa.

MISSIO: Hyrynsalmi tarjoaa

- kuntalaisille hyvät kasvatus-, koulutus- ja hyvinvointipalvelut
- vetovoimaisen yhteisön ja yhteistyökumppanin yrityksille, asumiselle ja vapaa-ajan vietoille.

ARVOT, joille Hyrynsalmen kunta perustaa toimintansa ovat:

- Yhdenvertaisuus, vastuullisuus ja tolokkuus
- Omaleimaisuus, luovuus ja rohkeus
- Sisukkuus

VISIO vuonna 2030: Hyrynsalmi välittää aidosti kuntalaisten hyvinvoinnista, palveluista ja asuinympäristöstä. Vetovoima kumpuaa rohkeudesta, luottamuksesta, ketteryydestä ja ennakkoluulottomasta uudistusasenteesta sekä monipuolisesta yhteistyöstä.

Tavoitteet

Tavoitteena on parantaa (ks. seuraava asetelma):

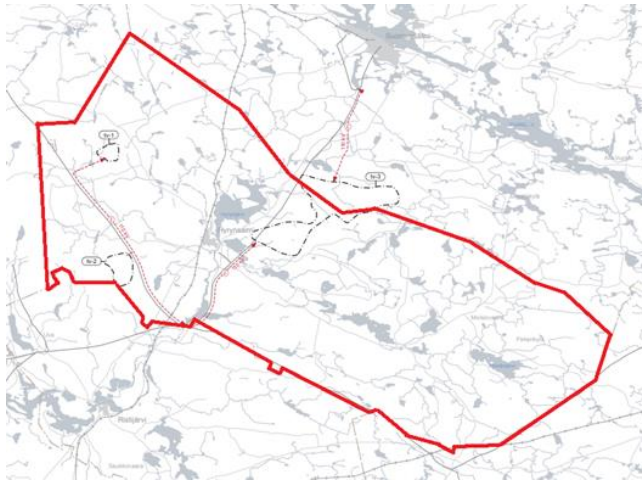
- hyrynsalmelaisten hyvinvointia ja alueen elinvoimaa (ml tuulivoima) sekä elinympäristön laatua
- palvelujen laatua, saatavuutta ja tehokkuutta
- yhteisöllisyyttä ja avointa, läpinäkyvää päätöksentekoa sekä viestintää.

Tavoitteena on:
1. <u>lisätä kuntalaisten hyvinvointia ja palveluja - tehokkaasti</u>

<ul style="list-style-type: none"> • parantamalla lakisääteisten peruspalvelujen laatua ja joustavaa saatavuutta sekä tehokkuutta • kehittämällä terveyttä ja hyvinvointia edistävää työtä ja palveluja kaikissa ikäryhmissä • parantamalla kuntalaisten osallistumismahdollisuuksia, osallisuutta ja aktivoimalla paikallisyhteisöjen omaehtoista kehittymistä.
<p>2. <u>lisätä kunnan elin- ja vetovoimaa</u></p> <ul style="list-style-type: none"> • vahvistamalla yritysten yleisiä toimintaedellytyksiä ja osaamista • tukemalla elinkeinokärkinä: biotaloutta (metsät, maito, marjat...), matkailua ja tuulivoimaa • parantamalla eri toimintoja yhteen sovittavaa suunnittelua (ml. kaavoitus, masterplanit ja kunnan maankäytön yleissuunnitelmat) • lisäämällä toimintaympäristön toiminnallisuutta, virikkeellisyyttä ja viihtyisyyttä.
<p>3. <u>tehostaa palveluprosesseja ja toimintoja sekä kehittää rakenteita</u></p> <ul style="list-style-type: none"> • virtaviivaistamalla asioiden valmistelua lean-ajattelulla (erityisesti hukan vähentäminen) • parantamalla yhteistyötä konsernin yhteisillä palveluilla ja uusilla strategisilla kumppanuuksilla • lisäämällä sähköisiä palveluja ja palvelujen vuorovaikutteisuutta.
<p>4. <u>kehittää kunnasta ja kuntakonsernista osaava ja vetovoimainen työpaikka</u></p> <ul style="list-style-type: none"> • parantamalla yhteistä osaamista ja toimintatapoja • kehittämällä yksilöllistä kouluttautumista ja osaamista • parantamalla esimiestyötä ja vuorovaikutusta sekä työyhteisötaitoja • uudistamalla ja monipuolistamalla viestintää.

4.3 Hyrynsalmen kunnan tämän hetken tuulivoimakaavoitustilanne

4.3.1 Maakuntakaavaan merkityt alueet

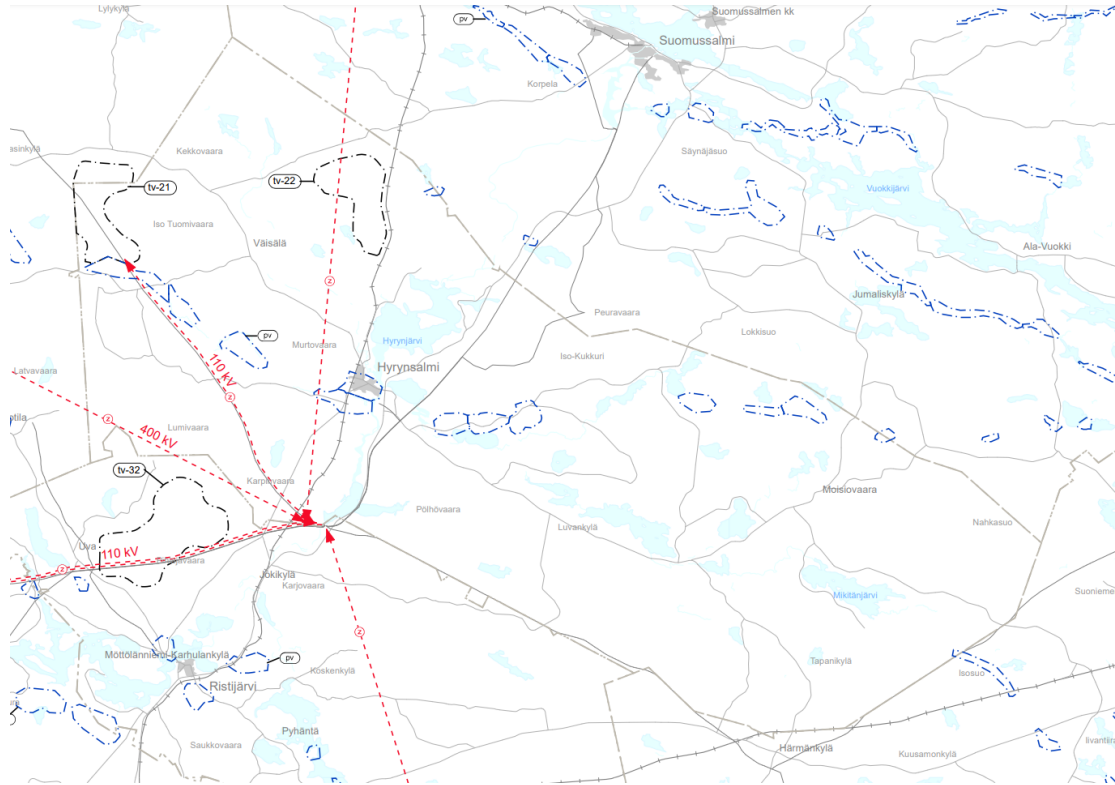


Voimassa olevaan Kainuun tuulivoimamaakuntakaavaan on Hyrynsalmelle osoitettu Iso Tuomivaara (tv-1), Kivivaara-Peuravaara (tv-2) ja Lumivaara (tv-3) tuulivoima-alueiksi (Kuva 31). Näistä alueista Iso Tuomivaaran alue on kaavoittamatta.

Kuva 31. Ote voimassa olevasta Kainuun tuulivoimamaakuntakaavasta Hyrynsalmen kohdalta.
(Kuva: Kainuun liitto)

Kainuun tuulivoimamaakuntakaava 2035 luonnos

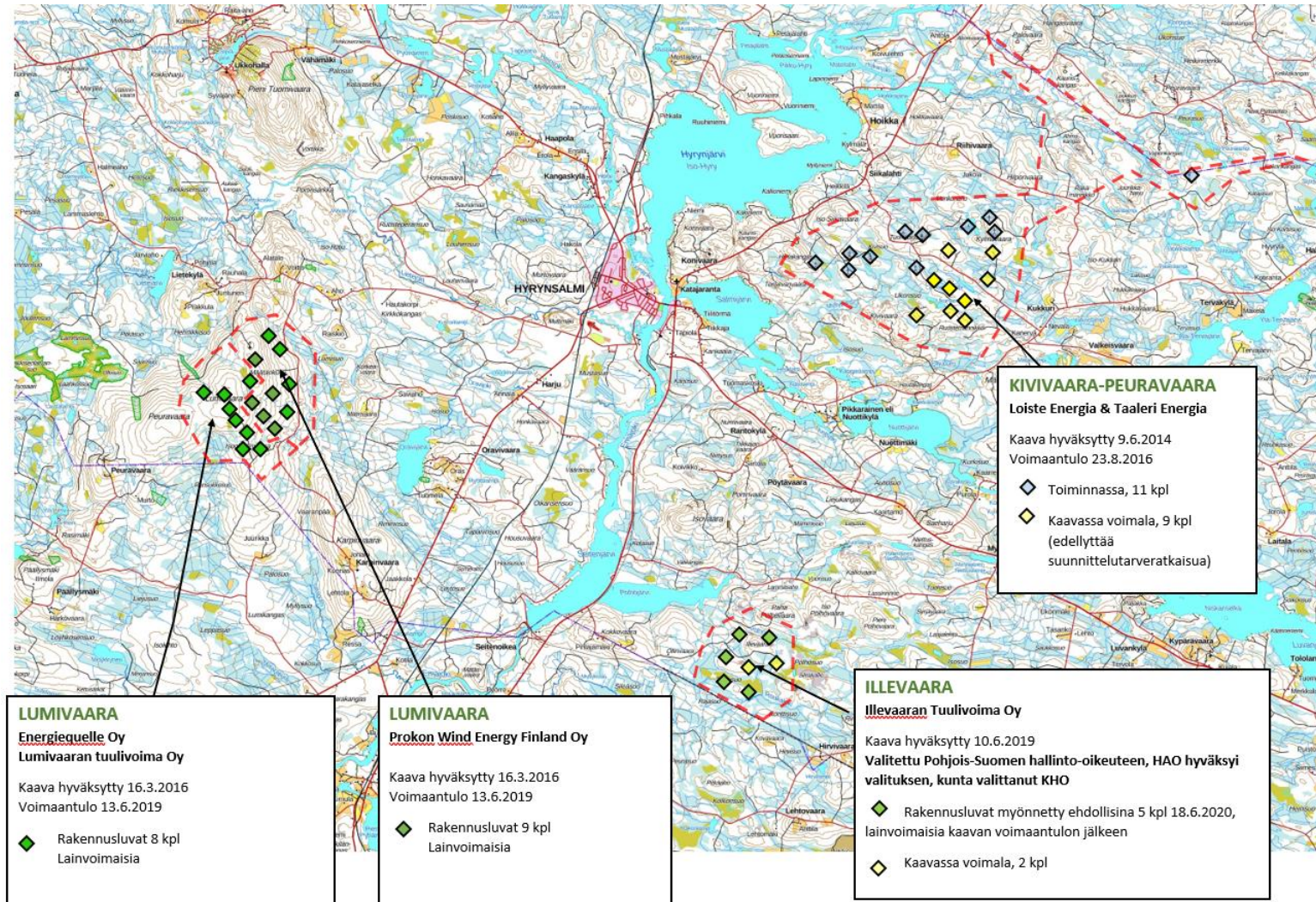
Kainuun tuulivoimamaakuntakaavaluonnos 2035 on julkisesti nähtävillä 22.12.2021 - 31.1.2022 (Kuva 32). Kaavaluonnokseen on Hyrynsalmen alueelle merkitty uusina potentiaalisina tuulivoima-alueina kunnan luoteiskulmasta Kytölehdon alue ja kunnan pohjoisosasta Löytövaaran alue. Iso Tuomivaaran tuulivoimaloiden alue (tv-1) on kaavaluonnoksessa esitetty kumottavaksi maakuntakaavasta sen toteuttamiseen liittyvän epävarmuuden takia.



Kuva 32. Kainuun tuulivoimamaakuntakaava 2035 luonnos 12/2021 Hyrynsalmen osalta. (Kuva: Kainuun liitto 2021)

4.3.1.1 Hyrynsalmen kunnan tuulivoimakaavoitustilanne

Hyrynsalmelle on tähän mennessä kaavoitettu yhteensä 4 tuulivoimala-aluetta; Hyrynsalmen ja Suomussalmen rajalle Kivivaara-Peuravaara alue, kunnan länsiosaan Lumivaaraan kaksi aluetta ja Ristijärven rajalle Illevaaran alue. (Päivitys OAS:iin 25.7.2022: Illevaaran kaava on saanut lainvoiman 5.7.2022) (Kuva 33).



Kuva 33. Hyrynsalmen kunnan tuulivoimakaavoitustilanne syksyllä 2021. (Kuva: Hyrynsalmen kunta 2020)

4.3.1.2 Hyrynsalmen kunnan tuulivoimatilanne

Hyrynsalmelle rakennettuja toiminnassa olevia tuulivoimaloita on 11 kappaletta (Kuva 34). Lisäksi voimassa olevia rakennuslupia on 19 kpl, joista 5 on luvitettu Prokon Oy:n hankkeelle ja 9 Energiequelle yhtiön hankkeelle Lumivaaraan. Illevaaran alueella on 5 kappaletta ehdollisina myönnettyä rakennuslupaa, jotka tulevat lainvoimaisiksi kaavan voimaantulon jälkeen.

Päivitys OAS:iin 25.7.2022: Korkein hallinto-oikeus on kumonnut 5.7.2022 antamallaan päätöksellä H2108/2022 Pohjois-Suomen hallinto-oikeuden päätöksen 24.3.2021 nro 21/0059/1 ja saattanut Hyrynsalmen kunnanvaltuuston päätöksen 10.6.2019 §10 Illevaaran tuulivoimapuiston osayleiskaavan hyväksymisestä voimaan. Illevaaran tuulivoimapuiston osayleiskaava on lainvoimainen.

Kaiken kaikkiaan kunnan alueella on 44 yleiskaavoihin merkittyä tuulivoimalaa.



Kuva 34. Hyrynsalmella on tällä hetkellä 11 toiminnassa olevaa rakennettua tuulivoimalaa.

Tuulivoimalat sijaitsevat Kivivaara-Peuravaaran alueella kunnan pohjoisosassa.

(Kuva: Hyrynsalmen kunta 2021)

Hyrynsalmen ja Suomussalmen rajalle Kivivaara-Peuravaaran alueelle on tähän mennessä toteutettu 30 tuulivoimalaa, joista Hyrynsalmen puolella sijaitsee 11 voimalaa. Rakennetut voimalat ovat yksikköteholtaan noin 3MW. Puiston ja sähköntuotannon omistavat (80%) Taaleri -sijoitusyhtiö sekä Kajaanin ja Sotkamon kuntien omistama Loiste yhtiöt (20%). Kesällä 2022 on Lumivaaraan mahdollista aloittaa tuulipuistohankkeiden rakennustyöt myönnettyjen rakennuslupien puitteissa.

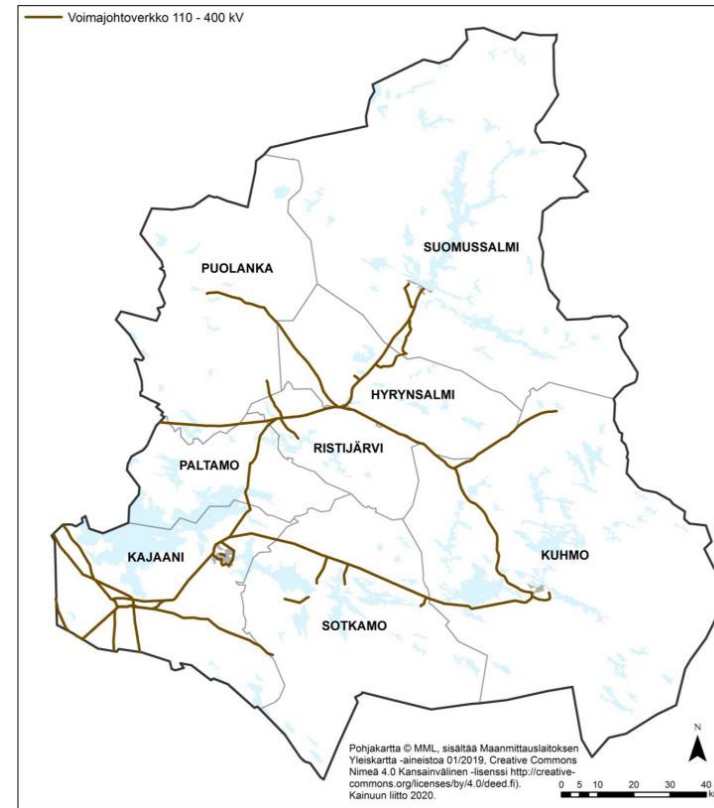
5 Sähköverkko

Kainuussa toimii valtakunnallinen kantaverkkoyhtiö Fingrid Oyj sekä alueellisena sähköverkkoyhtiönä Kajave Oy (Kuva 35). Kainuun alueella on yhteensä noin 950 km kanta- ja alueverkkoa (≥ 110 kV), noin 120 km jakeluverkkoa (45 kV) ja noin 7000 km jakeluverkkoa (keskijännite 20 ja 20 kV). Päävoimansiirtoverkkoon kuuluvat 400 kV:n 220 kV:n voimajohdot. Fingrid Oyj vastaa kantaverkosta ja sen kehittämisestä, ja keskisuurista yhteyksistä vastaa Kajave Oy. Ylä-Kainuun alueella on lisäksi Caruna Oy:n 110 kV voimajohtoverkkoa ja Kajaanissa Vuolijoelta Pyhäsalmele Elenia Verkko Oyj:n 110 kV voimajohtoverkkoa.

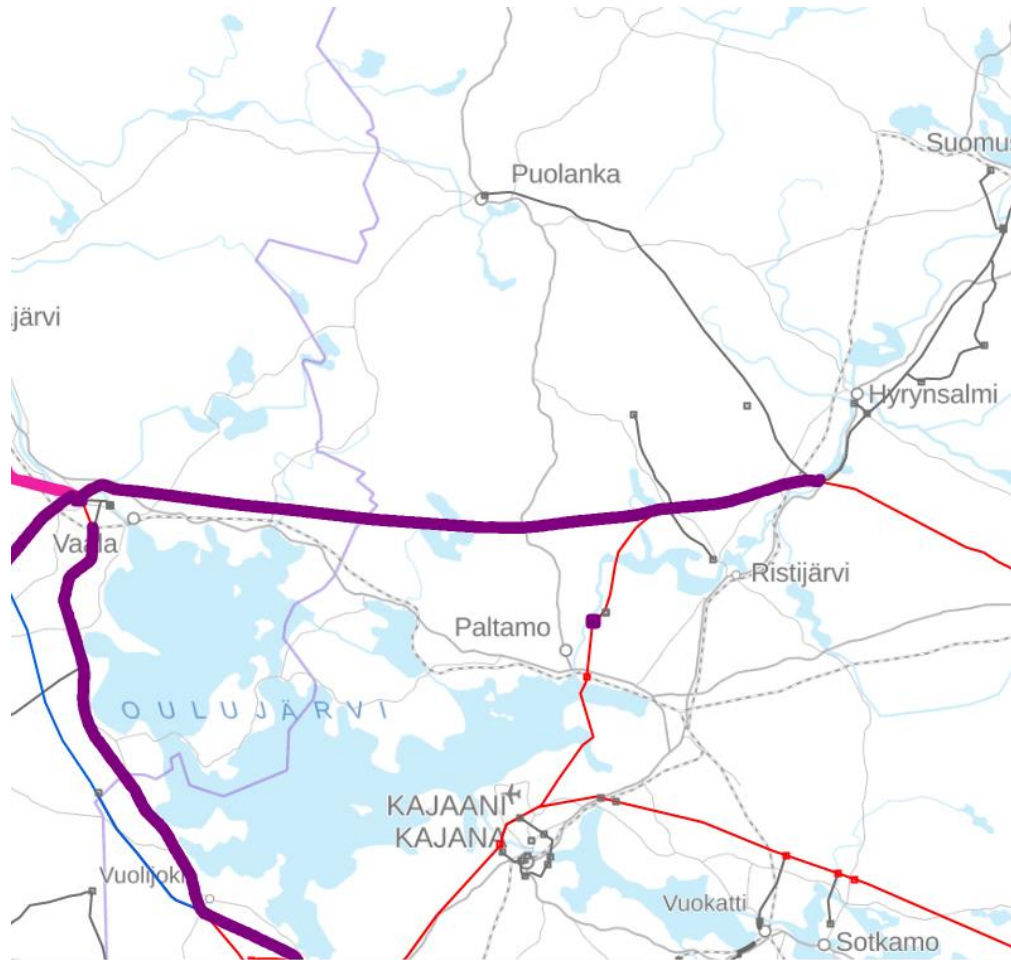
Fingrid on parantanut viime vuosina Seitenoikea-Tihisenniemi 110 kV renkaan käyttövarmuutta ja vuonna 2017 on vaihdettu Seitenoikean vanha 220/110 kV muuntaja uuteen, kuormitettavuudeltaan suurempaan muuntajaan, jotta riittävä siirtokapasiteetti tuulivoiman liittämiseksi verkkoon olisi mahdollista. Uuden muuntajan nimellinen kuormittavuus on 250 MVA. Fingridin suunnitelman mukaan koko Kainuun alueen ikääntynyt 220 kV verkko tullaan uusimaan vaiheittain 400 kV ja 110 kV verkolla.

Hyrynsalmen lähelle on tulossa merkittävä investointi (näillä näkymin vuonna 2030 valmistuva) Nuojuu – Seitenoikea 400 + 110 kV voimajohto. Sen seurauksena nykytiedoilla Seitenoikealle voisi liittää ~300 MW tuotantoa 110 kV verkkoon (Kuva 35).

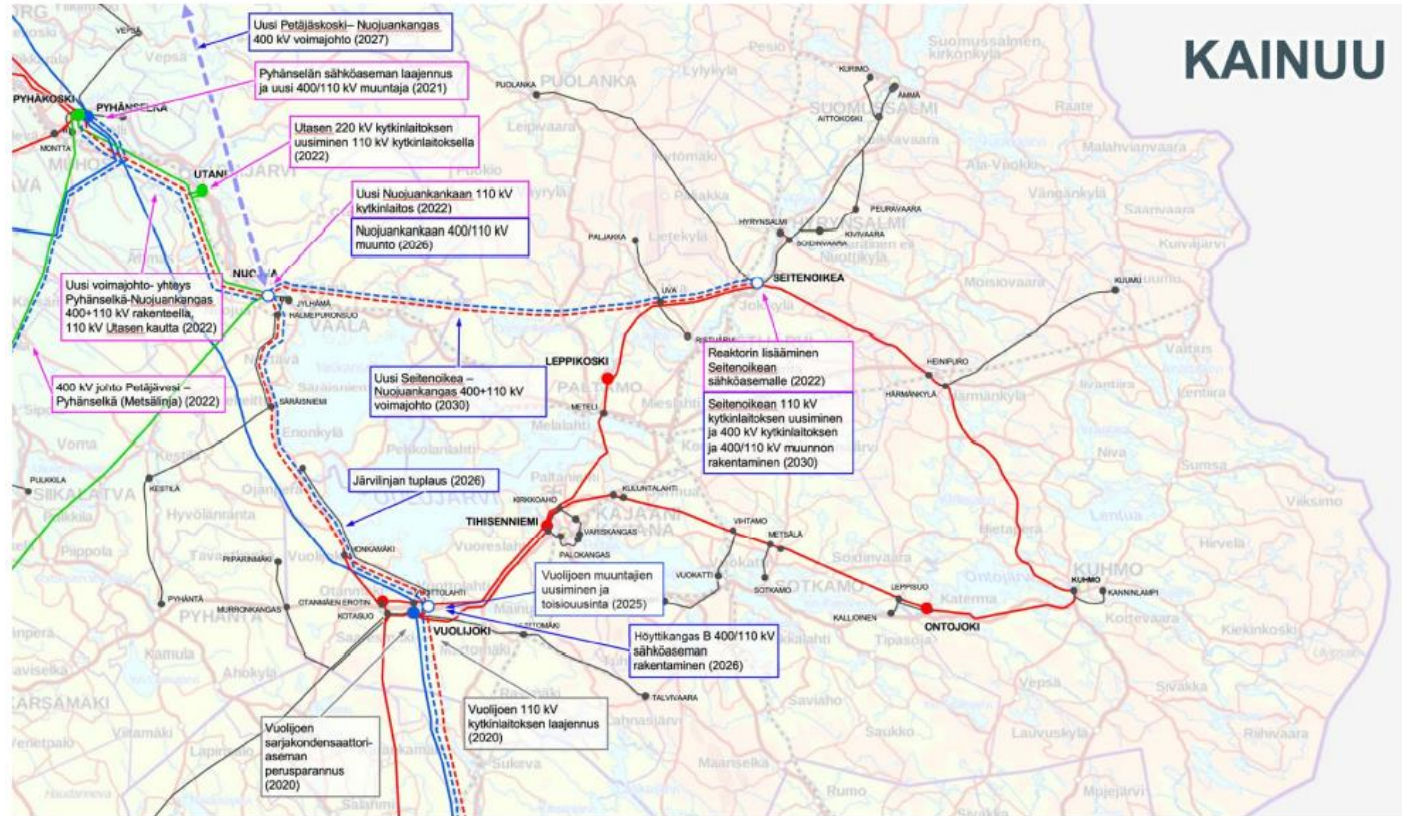
Kainuun tuulivoimamaakuntakaavan tarkastamisen työvaiheissa on tullut esille, että nykyinen kantaverkko mahdollistaa meneillään olevien tuulivoimahankkeiden kehittämisen. Tuulivoimapuistojen rakentaminen vaikuttaa voimajohtoverkon toimitusvarmuuden parantumiseen Kainuun alueella nykyisen voimajohtoverkon laajentamisen ja vahvistamisen kautta. Teknologian kehittymisen myötä myös uusilla tuulivoimahankkeilla on potentiaalia Kainuussa. (Kainuun liitto 2021.) Tuulivoimatuotannon merkittävä lisääminen edellyttää ja samalla myös mahdollistaa kantaverkon siirtokapasiteetin kehittämistä (Kuva 36). (Fingrid 2019.)



Kuva 35. Kainuun voimajohtoverkko 110-400 kV. Hyrynsalmen alueella tällä hetkellä olevat voimajohtot sijaitsevat isoimpien päätteiden varsilla. (Kuva: Kainuun liitto)



Kuva 36. Merkittävimpana investointina Hyrynsalmen lähelle on tulossa (näillä näkymin vuonna 2030 valmistuva) Nuojuu – Seitenoikea 400 kV + 110 kV voimajohto. Sen seurauksena nykytiedoilla Seitenoikealle voisi liittää ~300 MW tuotantoa 110 kV verkkoon. Seitenoikean sähköasema Seitenjärven eteläpuolella olisi Fingridin mukaan Hyrynsalmen alueen tuulivoimahankkeille sopiva paikka liittyä verkkoon. (Kuva: Fingrid 2021)



Kuva 37. Fingridin Kainuun alueen kantaverkon kehittämissuunnitelma 2022-2023. Kainuun alueella on runsaasti suunnitteilla olevia tuulivoimahankkeita. Laajamittainen tuulivoiman liittäminen vaatii 400 kV verkkoratkaisuja, joiden suunnittelu on käynnissä. (Kuva: Fingrid 2021)

6 Kaavoituksen yhteydessä laadittavat selvitykset ja arvioitavat vaikutukset

6.1 Laadittavat selvitykset

Kaavoituksessa hyödynnetään olemassa olevia selvityksiä ja inventointeja sekä laaditaan mahdolliset tarvittavat lisäselvitykset kaavan edellyttämällä tarkkuudella.

Selvityksiä laaditaan:

- kasvillisuus- ja luontotyypit
- linnusto
- liito-orava, viitasammakko ja lepakko
- suurpedot
- kulttuuriperintö ja arkeologia
- alue- ja kuntatalous
- sähkönsiirto ja tarkastelu alueiden liitettävyydestä sähköverkkoihin
- näkymäalueanalyysi ja havainnekuvat
- melumallinnus
- varjostus- ja välkemallinnus
- porotalous
- tuulisuus
- maisemavaikutukset
- sääasemat
- ympäristö- ja turvallisuusvaikutukset

Kaavaa laadittaessa on sen vaikutuksia selvitettävä siinä laajuudessa, että voidaan arvioida suunnitelman toteutumisen välittömät ja välilliset vaikutukset kaavan edellyttämällä tarkkuudella.

Kaavassa kartoitetaan tuulivoimatuotannon ja muiden maankäyttömuotojen yhteensovittamisen näkökulmasta potentiaaliset tuulivoima-alueet.

Kaavoituksen tavoitteena on saada tarkempaa tietoa päätöksenteon tueksi ja tuulivoimalinjauksen tekemiseksi Hyrynsalmen kunnan alueen tuulivoimapotentialista sekä mahdollisten tuotantoalueiden toteuttamiskelpoisuudesta mm. luonnonsuojelun, matkailun, puolustusvoimien, lentoliikenteen ja porotalouden aiheuttamat rajoitukset huomioiden.

Kaavassa osoitetaan alueita, joiden osalta tuulivoimatoimijat voivat tarkastella mahdollisuutta tuulivoimapuiston toteuttamiseen. Kunkin alueen osalta tuodaan esille jatkosuunnittelussa huomioitavia reunaehtoja. Selvityksien ratkaisut tarkentuvat kaavoituksessa, ympäristövaikutusten arviointimenettelyissä ja lupaprosesseissa.

Kestävän ympäristön muodostumisen kannalta on tärkeää, että kunnan alueelle jää myös merkittävä määrä tuulivoimalta vapaita alueita, mm. ekologisia yhteyksiä sekä muita elinkeinoja ja yhteyksiä, aktiviteetteja, matkailua, poronhoitoa ja virkistystä varten.

6.2 Muut keskeiset selvitykset ja suunnitelmat

- Kulttuuriympäristöohjelma 1998
- Rakennusjärjestys 17.6.2013

- Hyrynsalmen kuntastrategia 2030
- Tuulivoiman aluetaloudelliset hyödyt Hyrynsalmen kunnassa, 2021
- Hyrynsalmen liikenteellinen asema ja saavutettavuus 2022
- Hyrynsalmen tuulivoimayleiskaavaa koskeva palautekysely -raportti 2022
- Porotalous, tuulivoima ja muut maankäyttömuodot Hyrynsalmella 2022
- Kainuun tuulivoimamaakuntakaavan tarkistamisen aluevaikutusten arviointi_ Kainuun liitto 2022

6.3 Arvioitavat vaikutukset

Yleiskaavoituksen yhteydessä arvioidaan kaavan toteuttamisen aiheuttamia välittömiä ja välillisiä vaikutuksia ympäristöön MRL 9 §:n ja MRA 1 §:n mukaisella tavalla. Ympäristövaikutuksia selvitettäessä painopiste asetetaan merkittäviksi arviotuihin ja koettuihin vaikutuksiin. Hyrynsalmen tuulivoimayleiskaavan aiheuttamia välittömiä ja välillisiä vaikutuksia sekä niiden merkittävyyttä arvioidaan sekä ihmiseen että ympäristöön. Tarkasteltavien vaikutusten alueen laajuus riippuu vaikutuksen luonteesta. Kaavoituksen vaikutuksia arvioidaan koko sen elinkaaren ajalta. Vaikutusten arviointi jaetaan rakentamisen aikaisiin, toiminnan aikaisiin ja käytöstä poistamisen aikaisiin vaikutuksiin.

6.3.1 Kaavoituksen yhteydessä selvitettäviä vaikutuksia

Tuulivoimayleiskaavan kokonaistarkastelun vaikutusten arvioinnin ytimen muodostaa aluekohtainen tarkastelu. Maankäyttö- ja rakennuslain mukaan vaikutuksia selvitettäessä on otettava huomioon kaavan tehtävä ja

tarkoitus, aikaisemmin tehdyt selvitykset sekä muut selvitysten tarpeellisuuteen vaikuttavat seikat. Ympäristövaikutusten arvioinnissa arvioidaan kaavan merkittäviä ja keskeisiä vaikutuksia vertaamalla ympäristön sietokykyä kunkin ympäristörasituksen suhteen. Vaikutusten arvioinnin menetelminä käytetään erilaisia analyyseja, asiantuntija- ja sidosryhmien työpajoja, -arvioita ja -lausuntoja, kyselyitä sekä kartta-, paikkatieto-, ilmakuva- ja maastotulkintoja.

Selvitysten on annettava riittävät tiedot, jotta voidaan arvioida suunnitelman toteuttamisen merkittävät välittömät ja välilliset vaikutukset.

Keskeisimpiä arvioitavia vaikutuksia ovat:

- vaikutukset yhdyskuntarakenteeseen ja maankäyttöön
- melu- ja varjostusvaikutukset (vilkkuva varjo)
- vaikutukset ihmisten terveyteen, elinoloihin ja viihtyvyyteen
- vaikutukset ilmanlaatuun ja ilmastoon
- vaikutukset liikenteeseen
- vaikutukset maisemaan ja kulttuuriympäristöön
- vaikutukset maa- ja kallioperään
- vaikutukset vesistöihin ja pohjaveteen
- vaikutukset pesimä- ja muuttolinnustoon
- vaikutukset suurpetoihin
- vaikutukset kasvillisuuteen, luontotyypeihin, luonnon monimuotoisuuteen ja eläimistöön
- vaikutukset porotalouteen
- vaikutukset luonnonsuojeluun

- vaikutukset metsätalouteen
- vaikutukset suojelualueisiin ja Natura 2000 -verkostoon
- vaikutukset luonnonvarojen hyödyntämiseen
- vaikutukset elinkeinoelämään, elinkeinoihin ja palveluihin
- ympäristö- ja turvallisuusvaikutukset
- yhteisvaikutukset lähialueiden muiden tuulivoimahankkeiden kanssa.

Muita hankkeessa merkittäväksi koettuja vaikutuksia pyritään tunnistamaan kaavoitusprosessin aikana lausuntojen, muistutusten ja sidosryhmätyöskentelyn kautta. Vaikutukset voivat olla joko myönteisiä ja/tai kielteisiä. Vaikutusten arvioinnissa pyritään sovittamaan yhteen eri näkemyksiä.

7 Strategisen tuulivoimayleiskaavan oikeusvaikutukset ja toteuttaminen

Hyrnsalmen strateginen tuulivoimayleiskaava laaditaan MRL 45 § mukaisena oikeusvaikutuksettomana yleiskaavana. Kyseessä on vaiheyleiskaava, jossa käsitellään vain tuulivoimarakentamista.

Strateginen yleiskaava toimii kuntastrategian ja muiden keskeisten strategioiden rinnalla maankäytön kokonaiskuvaa hahmottavana, seudullisen suunnittelun välineenä.

8 Tuulivoimayleiskaavoituksen aikataulu ja vaiheet

SUUNNITTELU- VAIHE	SUUNNITELMAN TYÖSTÄMINEN	KUNNAN VIRANOMAISTEN KÄSITTELY	ASUKKAIDEN OSALLISTAMINEN	TIEDOTTAMINEN
1. OHJELMOINTI- JA SELVITYSVAIHE 11/2021 - 2/2022	Yleisten tavoitteiden asettelu, lähtötietojen kokoaminen Osallistumis- ja arviointisuunnitelman laadinta Asukaskysely	Kaavoituspäätös 1/2021 Viranomaisneuvottelu 21.12.2021 Osallistumis- ja arviointisuunnitelmasta tiedottaminen 2/2022		Kuulutus OAS:n nähtävillä olosta paikallislehdissä, ilmoitustaululla sekä kunnan internet-sivuilla OAS nähtävillä kunnantalolla ja kunnan internet-sivuilla
2. VALMISTELUVAIHE, KAAVALUONNOS 2-9/2022	Perusselvitykset, tiedonkeruu ja analyysi Erillisselvitykset Hankkeen vaihtoehtojen ja kaavaluonnoksen vaikutusten arviointi Kaavaluonnoksen laadinta	Tarvittaessa viranomaisneuvottelu ja viranomaistyöneuvottelu Kaavaluonnos ja muu valmisteluaineisto asetetaan kunnassa nähtäville mielipiteen kuulemista varten Kaavaluonnoksesta pyydetään lausunnot viranomaisilta.	Yleisötilaisuus 9/2022 Mielipiteen esittäminen valmisteluaineistosta kirjallisesti ja suullisesti nähtävillä olon aikana	Kuulutus paikallislehdissä, ilmoitustaululla sekä kunnan internet- sivuilla Luonnos ja muu valmisteluaineisto nähtävillä kunnantalolla ja internet- sivuilla
3. KAAVAEHDOTUS- VAIHE 10-12/2022	Kaavaluonnoksesta ja muista valmisteluaineistoista saatujen mielipiteiden ja lausuntojen jälkeen luonnos työstetään kaavaehdotukseksi Vastineen laatiminen muistutuksiin ja lausuntoihin	Tarvittaessa viranomaisneuvottelu Kaavaehdotus asetetaan kunnassa nähtäville 30 päivän ajaksi. Kaavaehdotuksesta pyydetään lausunnot viranomaisilta Tarvittaessa viranomaisneuvottelu ehdotuksen nähtävillä olon jälkeen.	Yleisötilaisuus 12/2022 Mahdolliset muistutukset kirjallisesti nähtävilläolon aikana	Kuulutus paikallislehdissä, ilmoitustaululla sekä kunnan internet- sivuilla. Ehdotus nähtävillä kunnantalolla ja internetsivuilla
4. HYVÄKSYMISVAIHE 1-2/2023	Kaava-asiakirjojen ja vastineen viimeistely	Muistutusten ja lausuntojen käsittely Kaavan hyväksymiskäsittely kunnassa: Kunnanhallitus Kunnanvaltuusto	Mahdolliset valitukset hyväksymispäätök- sestä osoitetaan hallinto-oikeudelle	Hyväksymispäätöksestä kuulutetaan paikallislehdissä, ilmoitustaululla sekä kunnan internet-sivuilla Kaava lähetetään tiedoksi viranomaisille

9 Tiedottaminen ja kuuleminen kaavoituksen aikana

9.1 Tiedottaminen

Hyrynsalmen tuulivoimayleiskaavoituksen vaiheista, sisällöstä, yleisötilaisuuksista, mahdollisuuksista mielipiteen esittämiseen sekä luonnoksen ja ehdotuksen nähtävillä olosta tiedotetaan seuraavilla tavoilla:

- Ilmoituksina, kuulutuksina ja tiedotteina Ylä-Kainuu-lehdessä
- Hyrynsalmen virallisella ilmoitustaululla
- Hyrynsalmen kunnan internetsivuilla; tuulivoimayleiskaavan omalla alisivustolla

Virallinen kuulutus julkaistaan Hyrynsalmen kunnan ilmoitustaululla ja kunnan internetsivuilla sekä virallisessa kuulutuslehdessä Ylä-Kainuussa.

9.2 Osalliset

Kaavan osallisia ovat alueen maanomistajat, asukkaat ja yrittäjät sekä muut, joiden asumiseen, työntekoon tai muihin oloihin kaava saattaa huomattavasti vaikuttaa. Osallisia ovat myös viranomaiset ja yhteisöt, joiden toimialaa kaavoituksessa käsitellään.

Osallisille varataan mahdollisuus ottaa osaa kaavan valmisteluun, arvioida sen vaikutuksia ja lausua kirjallisesti tai suullisesti mielipiteensä kaavasta (MRL 62 §). Suunnittelun edellyttämä viranomaistyö järjestetään suunnittelutyön aikana.

Yhteisöt ja yritykset, joiden toimialaa suunnittelussa käsitellään:

- DNA oy
- Elenia Oy
- Elisa Oy
- Telia Finland Oyj
- Ilmatieteenlaitos
- Hallan paliskunta Lisätty 13.4.2022
- Kyläyhdistykset
- Museo- ja kotiseutuyhdistykset
- Matkailuyhdistys Ukkohalla ry
- Metsänhoitoyhdistys Ylä-Kainuu
- Hyrynsalmen - Ristijärven riistanhoitoyhdistys
- Metsästysseurat
- Kalastuskunnat
- Maa- ja metsätaloustuottajain Keskusliitto MTK
- Suomen luonnonsuojeluliiton Kainuun piiri ry
- Kainuun Lintutieteellinen yhdistys ry
- Ylä-Kainuun Luonto ry
- Riistakeskus
- Suomen metsäkeskus
- Kuhmon kaupunki
- Puolangan kunta
- Ristijärven kunta
- Suomussalmen kunta

Viranomaiset, joiden toimialaa suunnittelussa käsitellään:

- Fingrid Oyj
- Hyrynsalmen kunta
- Liikenne- ja turvallisuusvirasto Traficom
- Luonnonvarakeskus Luke
- Metsähallitus, Pohjanmaan-Kainuun luontopalvelut
- Kainuun pelastuslaitos
- Hyrynsalmen kunnan eri hallintokunnat, lautakunnat ja luottamuselimet
- Kainuun sote
- Pohjois-Suomen aluehallintovirasto
- Kainuun elinkeino-, liikenne- ja ympäristökeskus
- Pohjois-Pohjanmaan elinkeino-, liikenne- ja ympäristökeskus
- Kainuun liitto
- Kainuun museo
- Puolustusvoimat, 3. Logistiikkarykmentti
- Väylävirasto
- Fintraffic Lennonvarmistus Oy

Osallisten listaa täydennetään tarvittaessa.

10 Osallistuminen ja vuorovaikutuksen järjestäminen

Hyrnsalmen tuulivoimayleiskaavoitukseen osallistuminen ja vuorovaikutus tapahtuvat:

1. **Yleisötilaisuuksissa**
2. **Mielipiteen** toimittamisella kaavaluonnoksesta ja muusta valmisteluaineistosta nähtävillä olon aikana
3. **Muistutuksen** kirjoittamalla kaavaehdotuksen nähtävillä olon aikana
4. **Ottamalla suoraan yhteyttä** kunnan edustajaan.

10.1 Aloitusvaihe, vireille tulo ja kuuluttaminen

Kaavoituksen vireille tulosta sekä osallistumis- ja arviointisuunnitelman (OAS), kaavaluonnoksen ja kaavaehdotuksen nähtävillä olosta tiedotetaan Hyrnsalmen kunnan virallisella ilmoitustaululla, kunnan internetsivuilla ja Hyrnsalmen kunnan virallisessa tiedotuslehdessä Ylä-Kainuussa sekä erillistiedoksiannoilla mahdollisille ulkopaikkakuntalaisille maanomistajille.

Hyrnsalmen kunnanhallitus on 26.1.2021 § 14 päättänyt aloittaa Hyrnsalmen koko kunnan kattavan tuulivoimayleiskaavan laadinnan.

Ennen valmisteluvaiheen kuulemista järjestetään aloitusvaiheen viranomaisneuvottelu.

10.2 Valmisteluvaihe (kaavaluonnos)

Osallistumis- ja arviointisuunnitelma sekä kaavan valmisteluaineisto (kaavaluonnos) asetetaan nähtäville MRA 30 §:n mukaisesti Hyrynsalmen kunnan tekniselle osastolle, kunnan viralliselle ilmoitustaululle ja kunnan internetsivuille koko kaavoitusprosessin ajaksi. Valmisteluvaiheen aikana osallisilla on mahdollisuus esittää kirjallisesti mielipiteensä kaavasta kuulutuksessa ilmoitettuun määräaikaan mennessä. Kaavaluonnoksesta pyydetään tarvittavat lausunnot viranomaisilta.

Kaavan valmisteluaineistoja esitellään yleisötilaisuudessa.

Osallistumis- ja arviointisuunnitelmaa tarkistetaan ja täydennetään tarvittaessa suunnittelutyön kuluessa. Mielipiteet ja muistutukset tuulivoimayleiskaavasta voi jättää kohdan "Tiedottaminen ja yhteystiedot" kohdan mukaisesti.

10.3 Ehdotusvaihe (kaavaehdotus)

Viranomaistahojen kanssa pidetään tarvittaessa ehdotusvaiheen viranomaisneuvottelu (MRL 66 §, MRA 18 §), joko ennen kaavaehdotuksen viimeistelyä tai sen jälkeen, kun kaavaehdotus on ollut julkisesti nähtävillä ja siitä on saatu kaavaehdotusta koskevat muistutukset ja lausunnot.

Kaavaehdotus pidetään virallisesti nähtävillä MRA 27 §:n mukaisesti 30 päivää Hyrynsalmen kunnan teknisellä osastolla, virallisella ilmoitustaululla ja kunnan internetsivuilla.

Osallisilla on mahdollisuus tehdä kirjallinen muistutus kaavaehdotuksesta. Kaavaehdotuksesta annettu muistutus tulee toimittaa kirjallisena kuulutuksessa ilmoitettuun määräaikaan mennessä. Niille muistutuksen tehneille, jotka ovat ilmoittaneet osoitteensa, ilmoitetaan Hyrynsalmen kunnan virallinen kannanotto (vastine) esitettyyn muistutukseen. Kaavaehdotuksesta pyydetään tarvittavat lausunnot viranomaisilta.

Kaavaehdotusaineistot esitellään yleisötilaisuudessa.

10.4 Hyväksymisvaihe

Kunnanvaltuusto päättää tuulivoimayleiskaavan hyväksymisestä. Kaavan hyväksymisestä ilmoitetaan MRL 67 § ja MRA 94 §:n mukaisesti.

Osayleiskaavan hyväksymistä koskevaan päätökseen voi hakea muutosta valittamalla päätöksestä Pohjois-Suomen hallinto-oikeuteen ja edelleen Korkeimpaan hallinto-oikeuteen, ensin on haettava valituslupa. Kaava saa lainvoiman, mikäli valituksia kunnanvaltuuston hyväksymispäätöksestä ei jätetä valitusajan aikana. Voimaantulosta kuulutetaan Hyrynsalmen kunnan virallisessa tiedotuslehdessä Ylä-Kainuussa, kunnan ilmoitustaululla ja internet-sivuilla.

10.4.1 Kaavan valmistelu ja ohjaaminen

Kaavoitustyötä ohjaa ja kaavan laatii Hyrynsalmen kunnanhallitus.

11 Tiedottaminen ja yhteystiedot

Aineistojen nähtävillä olosta tiedotetaan kuulutuksilla, jotka julkaistaan Ylä-Kainuussa, Hyrynsalmen kunnan virallisella ilmoitustaululla ja kunnan internet-sivuilla.

Mielipiteet, muistutukset ja lausunnot:

Hyrynsalmen kunnan kirjaamo

Laskutie 1

89400 Hyrynsalmi

kunta@hyrynsalmi.fi

Käyntiosoite:

Laskutie 1

Kaavoitusviranomaisen:

Hyrynsalmen kunta

Hyrynsalmen tuulivoimayleiskaavan internetsivut:

<https://www.hyrynsalmi.fi/asuminen-ja-ymparisto/tekniset-palvelut/kaavoitus/tuulivoimayleiskaava>

12 Lisätietoja

Suunnittelutyöhön liittyviä lisätietoja saa Hyrynsalmen kunnasta:

YHTEYSTIEDOT:

Kunnanjohtaja

Heimo Keränen

p. 044 710 4400

heimo.keranen@hyrynsalmi.fi

Tuulivoimayleiskaavan hankesuunnittelija

Leena Heikura-Tolonen

p. 040 670 0385

leena.heikura-tolonen@hyrynsalmi.fi

Teknisten palvelujen osastopäällikkö

Jouni Romppainen

044 710 4421

jouni.romppainen@hyrynsalmi.fi